

APPROCHES *des* HANDBALLS

#201

REVUE BIMESTRIELLE DE LA DIRECTION
TECHNIQUE NATIONALE



L'INCROYABLE
TOURNÉE

LE DOSSIER
LE SACRE EUROPÉEN

MANAGER DES JEUNES
EN COMPÉTITION

#201

Lorsque Guillaume Gille insiste sur le jeu tout terrain pour éclairer le parcours victorieux des Bleus à l'Euro, on ne peut que souscrire à son point de vue. Le handball est un jeu tout terrain, oui. Un jeu tous terrains. « L'incroyable tournée » décline ainsi quelques-unes des pratiques, le « Hand à 4 », le « Handfit », le « Handensemble » et le « Babyhand » notamment, et les différents techniciens avec lesquels nous avons échangé dans ce numéro 201 évoquent une partie de ce sport tellement riche.

Patrice Annonay approfondit sa réflexion sur le rôle des gardiens de but, Vincent Liot évoque notamment quelques principes de liberté, Eric Baradat et Camille Ayglon -Saurina ceux autour de la gestion du pivot. Grégory Cojean, lui, livre un travail très précis, très précieux, sur l'analyse des stratégies de préparation au duel un contre un. Tous parlent du handball. Des handballs.

Tous partagent leur passion. La passion dont « Approches des Handballs » ne se départira jamais.



Patrick Teyssier
CTN - Rédacteur en chef

APPROCHES des HANDBALLS

REVUE BIMESTRIELLE DE LA DIRECTION
TECHNIQUE NATIONALE

FÉDÉRATION FRANÇAISE DE HANDBALL

Maison du Handball - 1, rue Daniel Costantini - CS 90047

94046 Créteil cedex

Tél. 01 46 15 03 55 - Fax : 01 46 15 03 60

www.ffhandball.fr - approches.hb@ffhandball.net

- Directeur de la publication :** Philippe Bana
Rédacteur en chef : Patrick Teyssier
Comité de direction : Pascal Bourgeois, Stéphane Debat, Nicolas Barbeau, Sébastien Midavaine
Comité de rédaction : Stéphane Debat, Jacky Bertholet, Eric Baradat, Laurent Frecon, Jérôme Briois, Olivier Maurelli, Stéphane Nicol, Philippe Pailhories, Léonard Barrault
Crédits photos : Icon Sport/FFHandball, Sportissimo – Stéphane Pillaud, Mazzol, Uros Urcevar, ©stock.adobe.com
Graphisme et mise en page : Thomas SUGNY-BARRAUX



FFHANDBALL

LE DOSSIER : LE SACRE EUROPÉEN

04

ENTRETIEN AVEC G. GILLE

Entretien et analyse des statistiques avec le sélectionneur de France A

09

LA PRÉPARATION PHYSIQUE AVEC O. MAURELLI

Entretien avec le préparateur physique de France A et responsable de la cellule « Recherche et performances »

10

JEU AU POSTE

Esprit gardiens avec Patrice Annonay (suite n°200)

12

JO PARIS 2024 : ACTIONS PÉRIPHÉRIQUES

Découverte de « l'incroyable tournée » qui se déplacera sur tout le territoire jusqu'aux Jeux Olympiques

17

CONTRIBUTION DES TERRITOIRES

Jeu à l'extérieur - Améliorer la relation arrière-ailier face à une défense 1-5 homme à homme

24

AIDE AU MANAGÉRAT

Manager des jeunes en compétition

28

SITUATION À LA LOUPE

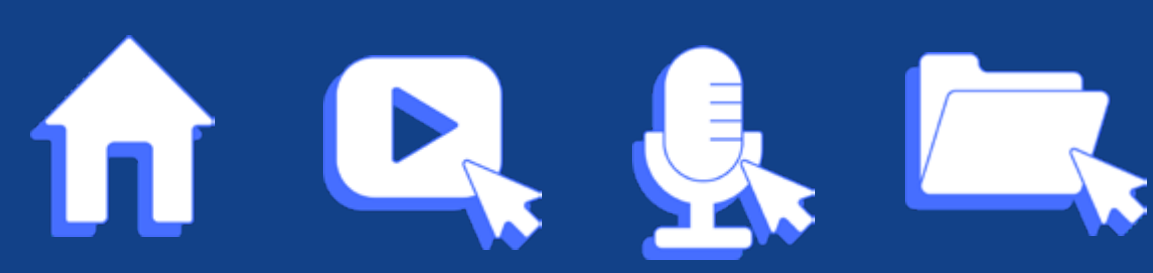
Gestion du pivot par Éric Baradat et Camille Ayglon-Saurina

31

L'OEIL DES SPÉCIALISTES

Analyse des stratégies de préparation au duel 1vs1 par Grégory Cojean (suite n°200)

NOUVEAU !



Afin de vous guider au mieux dans votre lecture, les éléments interactifs (pictogrammes et textes) renvoyant à des pages ou des liens externes (vidéos, articles, interviews...) sont représentés en 3D. N'hésitez pas à cliquer dessus pour accéder aux contenus !



Le dossier **LE SACRE EUROPÉEN**

MINUTIEUSEMENT PRÉPARÉS PAR UN STAFF PLÉTHORIQUE, LES BLEUS ONT AJOUTÉ UNE QUATRIÈME ÉTOILE À LEUR COLLECTION.





Guillaume Gille, entraîneur de l'équipe de France masculine après la finale France - Danemark le soir du titre

Entretien avec GUILLAUME GILLE

PROPOS RECUEILLIS
PAR PHILIPPE PAILHORIS

De tous les secteurs de jeu qui ont fonctionné, lequel te satisfait le plus ?

Ça reste la défense. C'est une réalité difficile à nier. Pour la première fois, nous nous sommes retrouvés dans une configuration où nous avons pu utiliser nos trois gros du milieu, et leur association a particulièrement été performante dans la répartition comme les équilibres. Ludo (Fabregas), Luka (Karabatic) et Karl (Konan) ont apporté beaucoup de stabilité à cette défense 0-6 qui demeure la base de notre jeu. Elle a fait en sorte que nous puissions disposer de beaucoup de munitions pour notre jeu rapide.

L'équipe de France, justement, est celle qui court le plus, tire le plus, marque le plus...

Le leadership des trois tours du centre fait que l'on peut effectivement se projeter sur le grand espace. Nous sommes l'équipe qui joue le plus de ballons, qui met beaucoup de pression sur ce secteur de jeu. Et c'est ce qui nous permet de marquer beaucoup de buts.

Quels sont les autres points positifs de cet Euro ?

Ils sont nombreux, évidemment. Nous sommes l'équipe qui amène le plus la balle sur les joueurs intérieurs. Nico (Tournat), Ludo et Luka sont des

points d'ancrage très forts. Dès que la pression est mise sur nos arrières, nous avons cette capacité à jouer à l'intérieur.

Mais vous êtes tout de même l'équipe qui tire le plus à neuf mètres...

Oui, et avec des pourcentages parmi les gros ratios de l'Euro. C'est une de nos spécificités puisque notre jeu nous permet des tirs à distance et, en même temps, quand l'adversaire vient nous sauter à la gorge, nous sommes capables d'être efficaces à l'intérieur. J'ai précédemment insisté sur la défense, mais offensivement nous avons aussi rendu une très bonne copie.

Avec également un bon pourcentage sur les tirs d'ailiers.

Beaucoup de ballons sont donnés sur les ailes et l'efficacité est plutôt bonne, oui.

En résumé, bien défendre et jouer beaucoup de ballons facilite donc les choses...

Jouer partout, faire partie des équipes, oui, qui jouent le plus de ballons, permet de réaliser des choses intéressantes.



Si l'on entre plus dans le détail, on se rend compte que l'équipe de France est la plus efficace à six et neuf mètres, mais aussi dans le tir dans le but vide.

Mis bout à bout, tous les chiffres disent à peu près la même chose, à savoir que nous pouvons nous appuyer sur des profils capables d'utiliser au mieux toutes leurs forces. La gestion du ballon est une vraie satisfaction. Le nombre de pertes de balles à six contre six est par exemple très faible, et c'est aussi l'un des éléments qui ont construit notre performance.

Revenons sur la distance parcourue...

Nous avons une équipe de coureurs, des joueurs puissants, rapides qui permettent de mettre la pression sur le jeu de transition, sur le grand espace, pour empêcher aussi les changements corrects. L'espace entre les deux buts est souvent l'un des endroits où l'équipe de France a ses meilleurs atouts..

Pour tenir quinze jours à un tel rythme, la préparation est primordiale...

Nous sommes évidemment bien préparés. Mais nous avons aussi cette capacité, avec un groupe très large et homogène, à répartir les temps de jeu.

Vous êtes aussi l'équipe qui fait le plus de passes, et le plus de passes décisives.

Comme on joue plus de ballons, on a plus d'opportunités à se passer la balle. Nous ne sommes pas trop adeptes de l'attaque longue du handball d'il y a quelques décennies. Nous avons des joueurs avec une forte capacité d'impact à tous les postes, capables de faire des différences.

Un des seuls bémols concerne l'efficacité au tir...

Nous avons, c'est vrai, un déchet plus important que nos adversaires. C'est un axe de travail identifié, à la fois sur les situations un peu ouvertes, le grand espace, les jets à 7 m ou la supériorité numérique.

Ça signifie que cette équipe peut encore progresser ?

Cette équipe n'est pas finie, il y a encore plein de choses à aller chercher. On peut trouver des alternatives en défense avec d'autres dispositifs que la 0-6. Il y a aussi des relations entre les joueurs à trouver pour affiner nos mouvements, identifier ceux qui sont les plus pertinents pour poser des problèmes à nos adversaires. La polyvalence des joueurs est un atout que nous pouvons encore développer.



L'équipe de France de handball reçue à l'Élysée suite au titre européen le 29 janvier 2024.

Statistiques EURO 2024

TABLEAU 1 - TIRS (TOTAL)

	TIRS (MOYENNE/MATCH)	BUTS (MOYENNE/MATCH)	EFFICACITÉ
FRANCE	475 (53)	306 (34)	64,4 %
ALLEMAGNE	439 (49)	255 (28)	68,5 %
SUÈDE	426 (47)	282 (31)	66,2 %

TABLEAU 2 - TIRS (CHAMP)

	TIRS (MOYENNE/MATCH)	BUTS (MOYENNE/MATCH)	EFFICACITÉ
FRANCE	438 (48)	282 (31)	64,4 %
ALLEMAGNE	408 (45)	233 (26)	57,1 %
SUÈDE	383 (42)	250 (28)	65,3 %

TABLEAU 3 - TIRS (PAR ZONES)

ZONE	TIRS	POURCENTAGE	PLACE
6 MÈTRES	91/124	73 %	1 ^{ER}
AILE	40/62	65 %	2 ^{ÈME}
9 MÈTRES	80/150	53 %	1 ^{ER}
7 MÈTRES	24/37	65 %	2 ^{ÈME}
CONTRE-ATTAQUE	28/36	78 %	2 ^{ÈME}
BUT VIDE	13/15	87 %	1 ^{ER}

TABLEAU 4 - BUTS (MOYENNE/MATCH)

	BUTS
FRANCE	306 (34)
PAYS-BAS	224 (32)
PORTUGAL	224 (32)
SUÈDE	282 (31)

TABLEAU 5 - POURCENTAGE EFFICACITÉ AU TIR

	MATCHS	EFFICACITÉ
1. ESPAGNE	3	69,5 %
2. DANEMARK	9	68,5 %
3. SUÈDE	9	66,2 %
4. PAYS-BAS	7	65,9 %
5. CROATIE	7	65,8 %
6. MACÉDOINE	3	65,4 %
7. SLOVÉNIE	8	64,9 %
8. FRANCE	9	64,4 %

TABLEAU 6 - POURCENTAGE EFFICACITÉ AU 7M

	MATCHS	EFFICACITÉ
1. CROATIE	7	89,5 %
2. DANEMARK	9	88,9 %
3. PORTUGAL	7	86,2 %
4. PAYS-BAS	7	85,2 %
5. AUTRICHE	7	81 %
6. NORVÈGE	7	76,9 %
7. SUÈDE	9	74,4 %
8. ALLEMAGNE	9	71 %
9. FRANCE	9	64,9 %

TABLEAU 7 - DISTANCE PARCOURUE

	MATCHS	DISTANCE	MOYENNE PAR MATCH
1. FRANCE	7	180,16 KM	20,01 KM
2. PAYS-BAS	9	121,04 KM	17,29 KM
3. SLOVÉNIE	7	96,33 KM	12,04 KM
4. HONGRIE	7	91,73 KM	11,46 KM

TABLEAU 8 - NOMBRE DE PASSES

	MATCHS	PASSES	MOYENNE PAR MATCH	EFFICACITÉ
1. FRANCE	9	3 743	416	98,8 %
2. PAYS-BAS	7	2 580	368	98,4 %
3. SLOVÉNIE	8	2 449	306	98,6 %

TABLEAU 9 - PASSES DÉCISIVES

	NOMBRE DE PASSES	MOYENNE PAR MATCH
1. FRANCE	159	17,6
2. PAYS-BAS	120	17,1
3. SUÈDE	146	16,2
4. DANEMARK	146	16,2



Photos : Icon Sport



Faire gagner le sport

Partenaire du handball depuis 2009



LES JEUX D'ARGENT ET DE HASARD PEUVENT ETRE DANGEREUX : PERTES D'ARGENT, CONFLITS FAMILIAUX, ADDICTION...
RETROUVEZ NOS CONSEILS SUR JOUEURS-INFO-SERVICE.FR (09 74 75 13 13 - APPEL NON SURTAXE)





↑ Olivier Maurelli, préparateur physique de l'équipe de France masculine de handball

La préparation physique **OLIVIER MAURELLI**

PROPOS RECUEILLIS
PAR PATRICK TEYSSIER

Après une demi-finale et une finale remportées après prolongation, l'équipe de France de handball a conquis le quatrième titre européen de son histoire. Tout au long de la compétition les Bleus ont dominés physiquement leurs adversaires. Match après match, nous avons pu observer une certaine montée en puissance du collectif français.

Nous avons voulu en savoir plus sur le travail physique réalisé par l'équipe de France au cours de cette compétition. Qui de mieux placé qu'Olivier Maurelli, pour nous donner quelques détails sur la préparation des Bleus. À la fédération française de handball, Il est le responsable de la cellule « Recherche et Performance », mais aussi le préparateur physique de l'équipe A masculine.

Au cours de cet entretien, nous avons abordé avec lui l'organisation de la préparation physique en amont et pendant cette compétition internationale. Nous avons également évoqué ensemble l'après championnat d'Europe avec notamment la perspective des JO de Paris 2024.



Esprit GARDIENS



Patrice
ANNONAY

La filière masculine de la FFHandball met en place depuis trois saisons des ateliers qui permettent à l'ensemble des cadres d'échanger sur des thématiques diverses. La préoccupation première de ces ateliers est la formation mais aussi l'épanouissement du joueur de handball.

Patrice Annonay, champion de France avec le PSG en 2013 et 2015, également vainqueur de la coupe de France à trois reprises avec le club de la capitale (2007, 2014, 2015), intervient depuis longtemps déjà auprès du public des gardiens de but. D'abord à Tremblay-en-France et Paris 92, puis depuis cette saison, au PSG où il assiste Raul Gonzalez. Également impliqué auprès de l'équipe de France jeunes masculine U19, il nous a fait le plaisir de proposer un atelier en mars 2023 sur la thématique de ce poste spécifique. Après avoir vu avec lui la manière dont il analyse globalement le poste dans le numéro 200, vous trouverez dans ce numéro 201 différents aspects pédagogiques avec des situations spécifiques pour illustrer sa perception du travail du gardien.

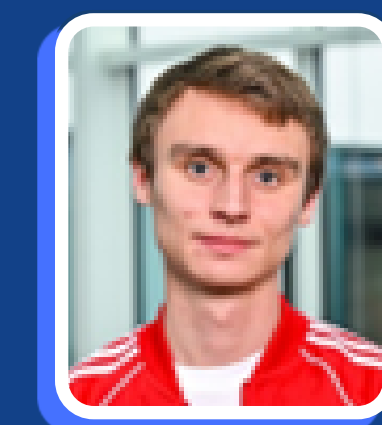


**1.****ENTRÉE DANS LA SÉANCE****2.****ROUTINE AVEC BALLON
POUR TROIS GARDIENS****3.****TRAVAIL CARDIO +
RÉPÉTITION PARADE ÉLASTIQUE****4.****TRAVAIL DE PIED INTELLIGENT****5.****TRAVAIL TECHNIQUE
DE GAMES****6.****TRAVAIL POSTURAL INDIVIDUEL****7.****LES COULISSES D'UNE SÉANCE**

Actions périphériques JO PARIS 2024

ACTIONS PÉRIPHÉRIQUES DE PROMOTION DU HANDBALL ORGANISÉES EN MARGE DES JEUX OLYMPIQUES DE PARIS 2024

| JO PARIS 2024 |



Hugo
MAUFFRAIS



RAPPELS HISTORIQUES

L'organisation des 25èmes Championnats du monde masculins de janvier 2017 avait été confiée à la FFHandball par l'IHF. En lien avec cet évènement sportif planétaire qui avait vu notre équipe de France remporter pour la 6ème fois un titre de champion du monde, la FFHandball avait souhaité mettre en place un Road show appelé "Tournée phénoménale" qui s'était déployée au sein des territoires en 2016.

Cette Tournée Phénoménale avait permis d'accueillir 40 000 visiteurs sur 24 sites entre avril et octobre 2016.



Le concept consistait à installer un village Handball sur des places de grandes villes françaises et d'y proposer des animations à destination du grand public et des rencontres entre acteurs de la vie politique et sportive locale et le monde du handball.

Après ce véritable succès populaire d'il y a maintenant 8 ans, la FFHandball a souhaité prolonger cette expérience de promotion de nos handballs pour le plus grand nombre dans le cadre de la projection vers les Jeux Olympiques de l'été prochain.

C'est donc dans ce contexte qu'est née l'Incroyable Tournée en 2023 pour permettre de créer une expérience inédite et immersive dans l'univers du handball partout en France à l'approche des JO Paris 2024.



LE DÉPLOIEMENT POUR LA SAISON 2023-2024

Depuis l'été 2023, la FFHandball a donc choisi de déployer cette "Incroyable tournée" en créant un village de handball qui traversera une dizaine de villes à raison de 3 journées par ville pour offrir de multiples animations et stands partenaires autour du handball et de sa diversité de pratiques.

L'idée forte de cette tournée est de permettre de "Vivre les Jeux avant les Jeux" à un maximum de Français



Les objectifs de l'Incroyable Tournée :

- Promouvoir les différentes pratiques du handball et des clubs dans les territoires
- Fédérer les équipes de bénévoles des clubs et licenciés
- Se rapprocher des collectivités territoriales en proposant une manifestation gratuite et libre d'accès au public
- Recenser les participants via la licence événementielle
- Célébrer nos équipes de France dans le cadre de la préparation olympique.



3 à 5000 personnes sont attendues pour chaque étape.

Les animations mises en œuvre permettent de promouvoir plusieurs de nos pratiques au travers d'initiations et de sensibilisations.



**TOUS ATHLÈTES
DE LA VILLE**

En tant qu'acteur de la ville
au service de l'intérêt général,
le groupe RATP a fait du sport
un axe incontournable de son
engagement.



Découvrez notre engagement
pour le sport sur ratpgroup.com



GRUPE
RATP

Le village permet d'installer des terrains de Hand à 4, des ateliers d'animations et des tentes dédiées à nos partenaires et à la promotion du handball local.

Ainsi, les pratiques phares qui sont tout particulièrement mises à l'honneur seront :



En complément de ces activités, 3 ateliers ludiques sont également proposés aux visiteurs :

→ **LE MUR DIGITAL**

Les participants se mesurent les uns aux autres, collectivement ou individuellement, pour obtenir le meilleur score en 1 minute. Le but est d'éteindre les lumières en lançant un ballon sur les zones éclairées.

→ **LE TIR AU RADAR**

Il est proposé aux participants de se mesurer les uns aux autres en comparant cette fois-ci la vitesse de leur tir. Un radar professionnel mesure la vitesse des tirs effectués et l'affiche sur un écran positionné au fond de la cage.

→ **LE HANDBUNGY**

Il mixe la pratique du tir de handballeur et des sauts sur un trampoline. Retenus par un élastique et pouvant monter jusqu'à 3 mètres, les volontaires doivent viser la cible située en face.

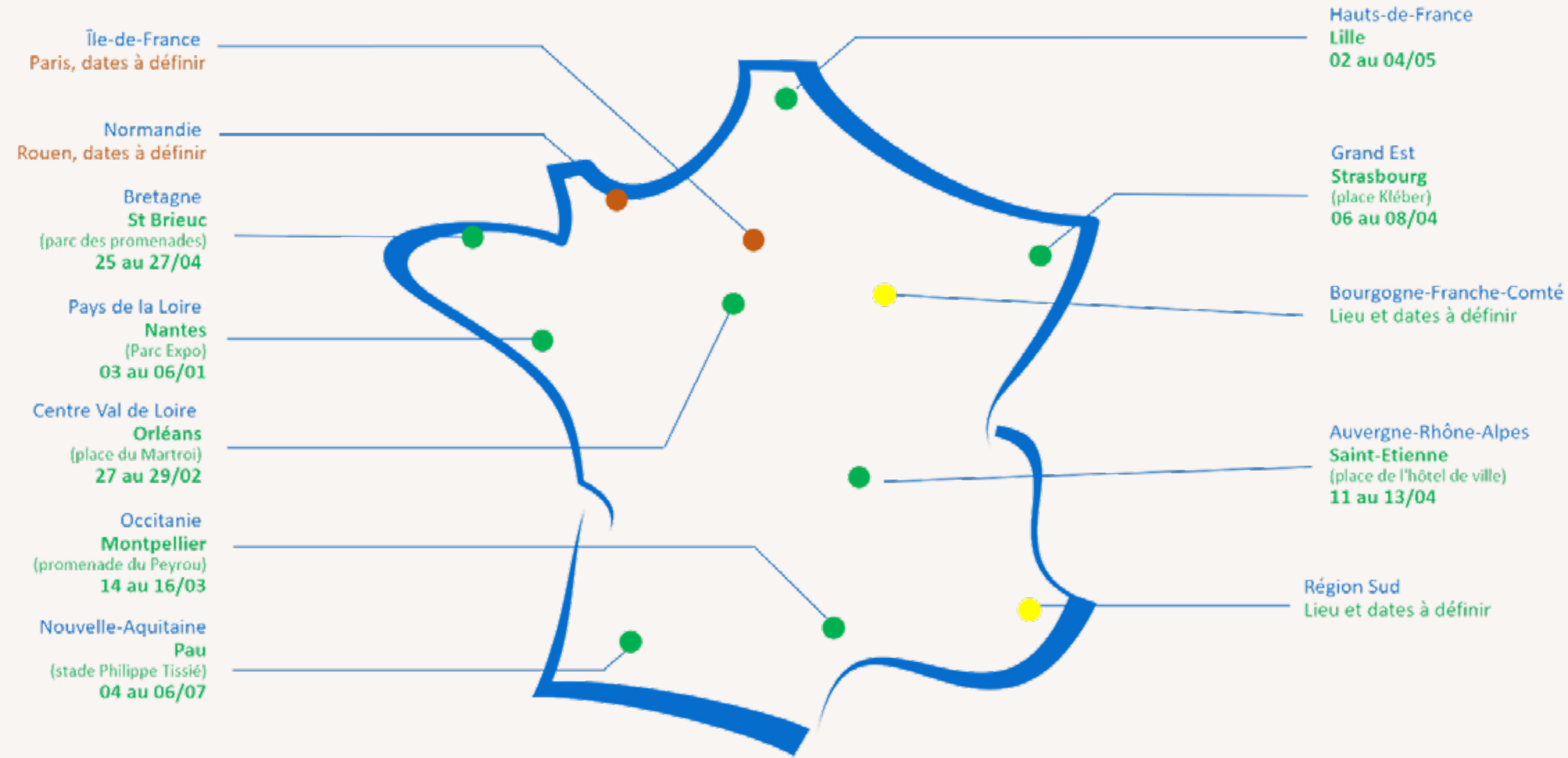


Après 2 premières étapes en juin et juillet 2023 à Paris et Lille, l'Incroyable Tournée a repris son périple avec une étape à Nantes en janvier dernier en parallèle du tournoi de France qui était le tremplin de notre équipe de France masculine vers l'Euro en Allemagne. Puis une seconde à Montpellier dans le cadre du Tournoi des Continents.

Pour la suite de l'année, 2024, le calendrier de déploiement se finalise et devra permettre de faire en sorte que cette Incroyable tournée visite toutes les régions métropolitaines (hormis la Corse).



L'INCROYABLE TOURNÉE 2024



Une fois cette Incroyable tournée pré olympique terminée, la FFHandball déploiera alors un nouveau dispositif durant l'été 2024 directement rattaché à la promotion des Jeux Olympiques et Paralympiques.



Animations au club Paris 2024
Fan zone à Créteil en face de la MDH
Du 25 juillet au 11 août 2024

Animations à la porte de Versailles
Animations en parallèle des rencontres
Du 27 juillet au 11 août 2024

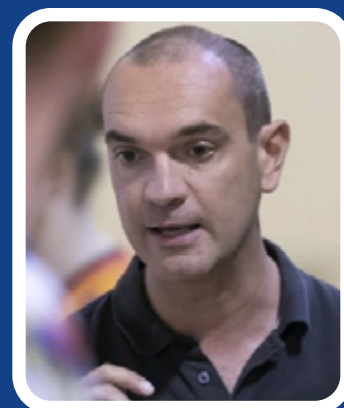
Animations au Club France durant les JO
Parc de la Villette
Du 06 au 08 août 2024

Animations au Club France durant les Jeux Paralympiques
Parc de la Villette
Entre le 29 août et le 08 septembre 2024

Ces animations estivales feront l'objet d'une présentation plus précise dans un prochain numéro de "Approches des Handballs".



Contribution des **TERRITOIRES**



Vincent
LIOT

Thème de séance :

- Jeu à l'extérieur
- Améliorer la relation arrière-ailier face à une défense 1-5 homme à homme

Objectifs de séance :

- Donner de l'initiative aux ailiers
- Amener des situations de jeu vers l'extérieur à partir du temps fort du demi-centre



**LIGUE BOURGOGNE
FRANCHE-COMTÉ**
FFHANDBALL



SITUATION N°1 ÉCHAUFFEMENT

PRÉPARATION

2 équipes de 6 joueurs

EXÉCUTION

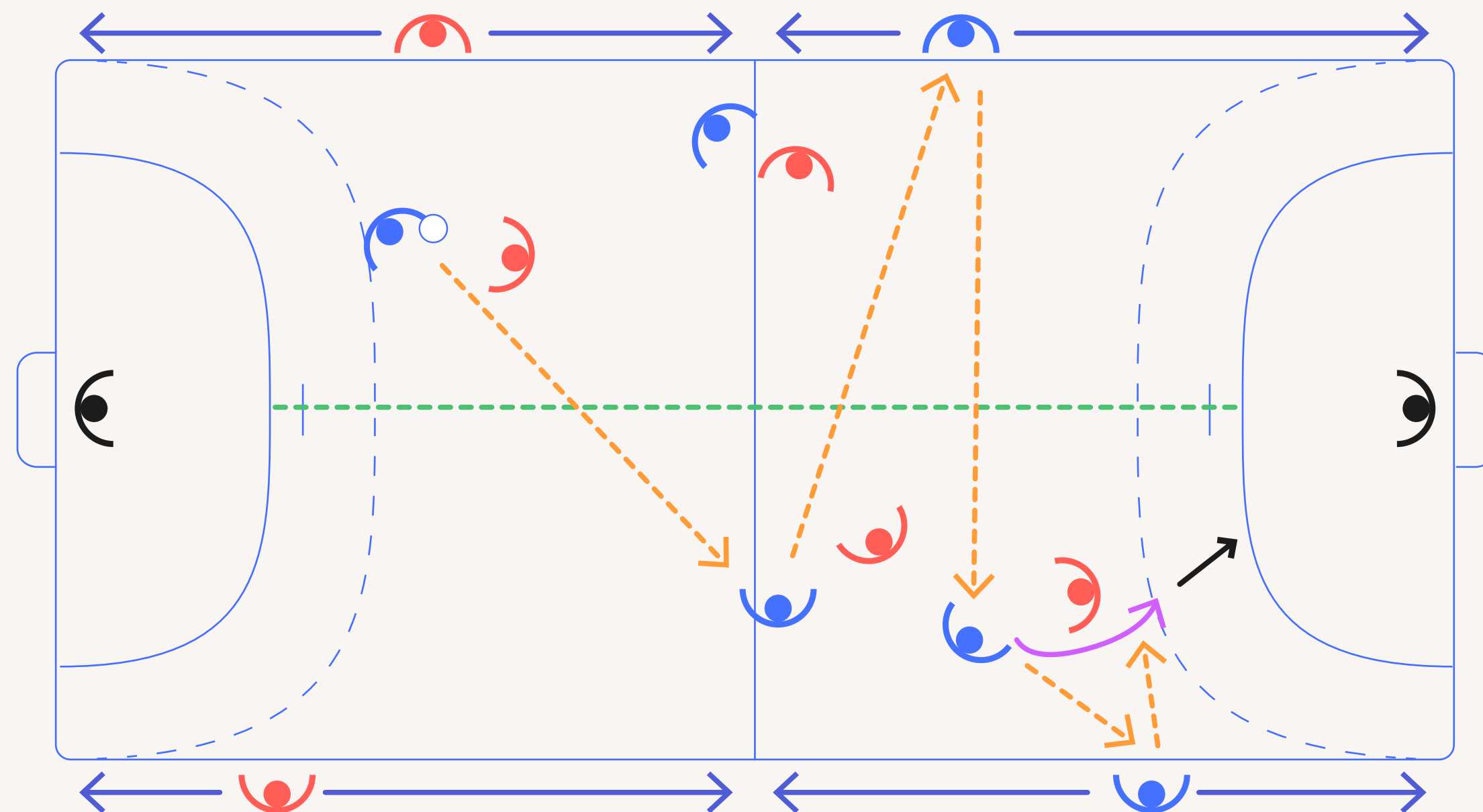
- 4 joueurs de champ + 2 passeurs par équipe + 1 GB par équipe
- Les défenseurs peuvent se déplacer le long de la ligne de touche

CONSIGNES

→ Marquer à deux mains ou poteau ou balle au capitaine selon le nombre

RÉGULATIONS

1. Couper le terrain en 2
2. Passer par les deux passeurs
3. Toujours donner au passeur devant
4. Le passeur doit donner vers l'arrière
5. Si plus de joueurs, rajouter un défenseur dans la zone = balle au capitaine



Légende

- équipe 1
- équipe 2
- gardien
- passe
- déplacement
- séparation du terrain
- course
- tir





SITUATION N°2

ÉCHAUFFEMENT GB

PRÉPARATION

- 1 ou 2 ailiers à droite et à gauche
- 1 arrière gauche
- 1 arrière droit
- Colonne de demi-centres avec 2 ballons chacun (sauf le premier)
- 1 défenseur/pivot en n°1 avec 1 ballon
- Le 2ème GB en face du demi-centre à 9m avec un ballon

EXÉCUTION

- Ballon 1 :**
- Après un échange de balle avec le GB (position centrale), le DC transmet à l'ARL, puis l'ARL transmet à l'AL
 - Débordement de l'AL sur le défenseur balle en main et passe à l'ARL
 - L'ARL court à l'intérieur et tire

- Ballon 2 :**
- Le défenseur extérieur donne son ballon au DC qui s'engage dans l'espace pour jouer un 2vs1 avec son AL

- Ballon 3 :**
- Le défenseur extérieur court vers le secteur central pour recevoir une passe en pivot du nouveau DC

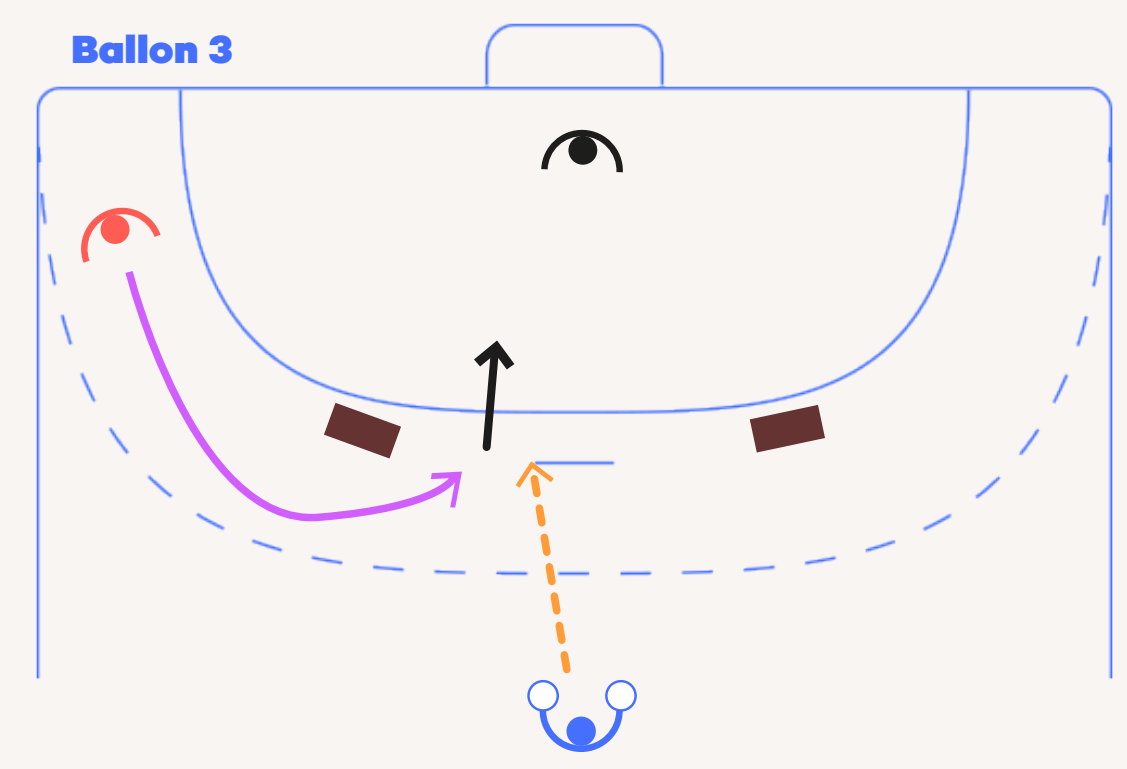
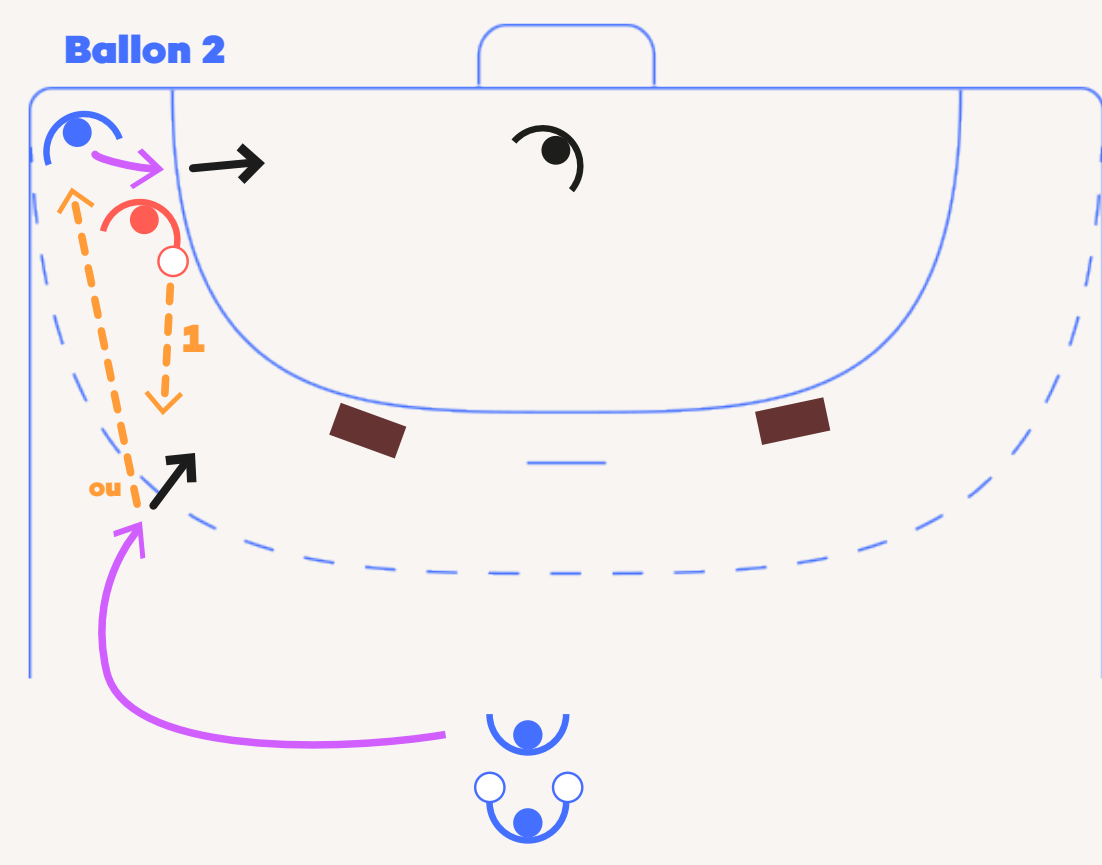
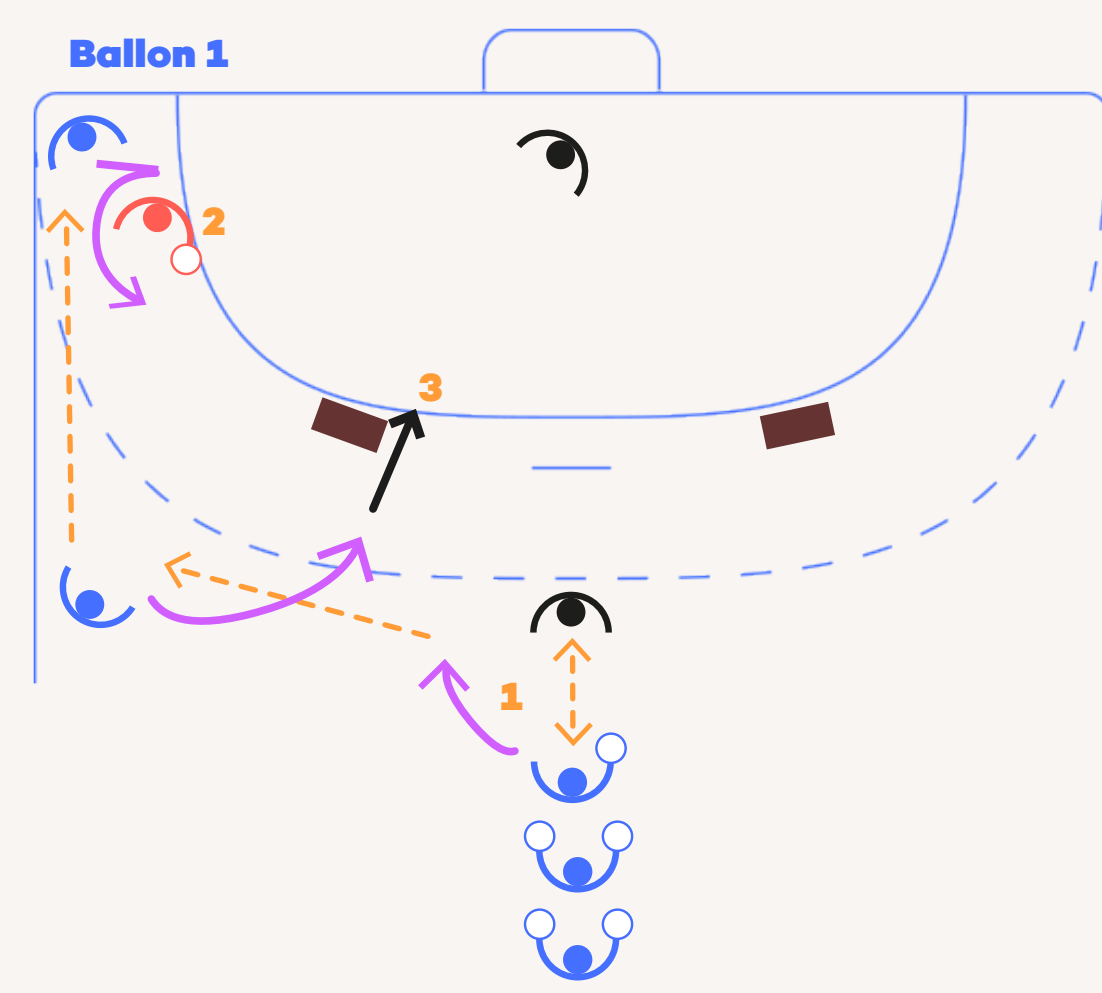
VARIANTES

- Tir libre
- On joue un 2C1 sur chaque balle ARL-AIL sauf sur le ballon 3



Légende

	attaquant		passe
	défenseur		course
	gardien		tir
	bobbys		



BLEUES

DECATHLON &
LA FÉDÉRATION FRANÇAISE
DE HANDBALL PARTAGENT
L'OBJECTIF COMMUN
D'ENCOURAGER & RENDRE
ACCESSIBLE LA PRATIQUE
DU HANDBALL EN FRANCE

SOUTENEZ
LES BLEUES!



RETROUVEZ LES PRODUITS OFFICIELS SUR LE SITE **LA BOUTIQUE OFFICIELLE DU HANDBALL : DECATHLON**

SITUATION N°3

RELATION ARRIÈRE - AILIER

PRÉPARATION

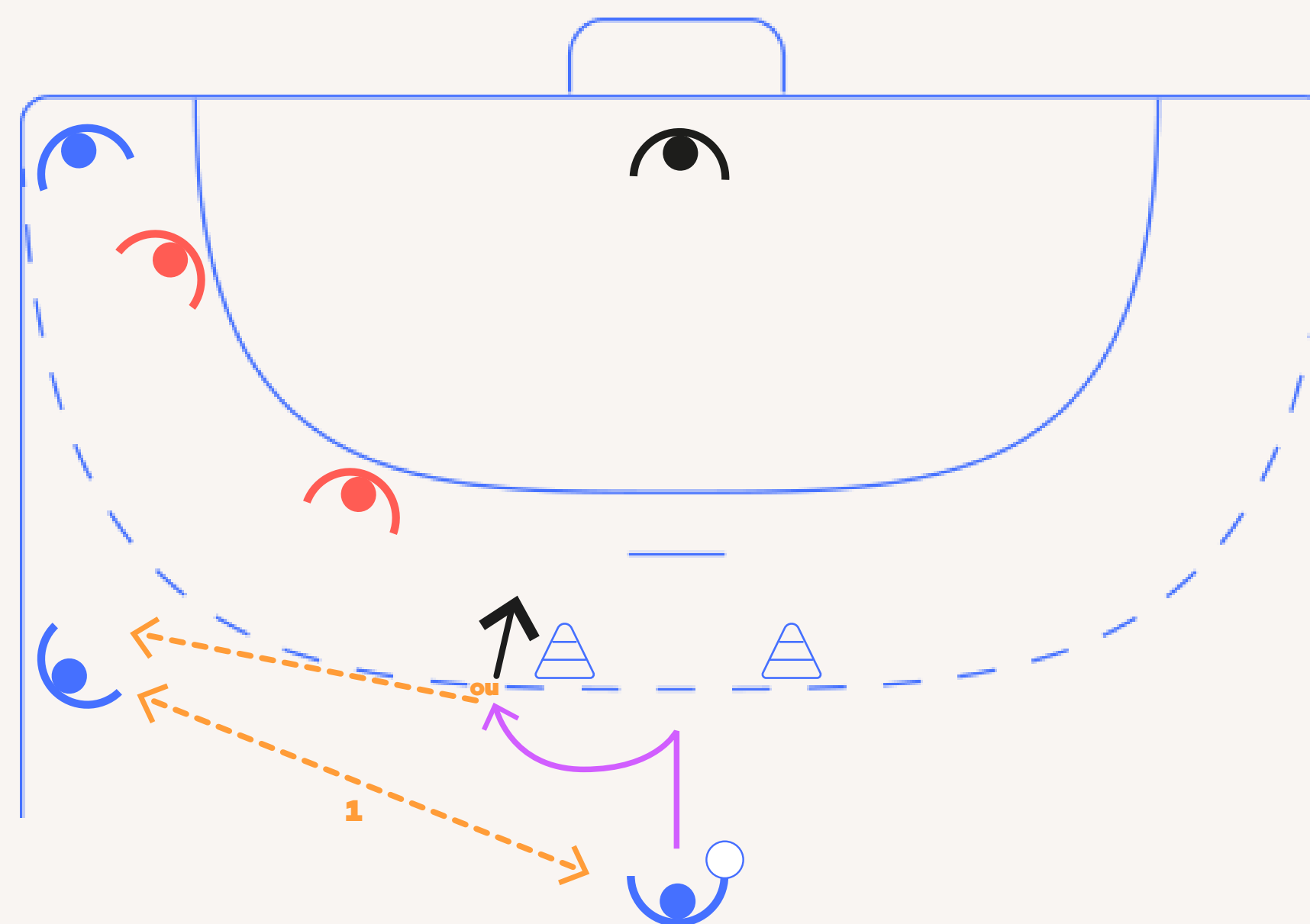
- 2 défenseurs n°1 et n°2
- 1 ailier + 1 arrière à gauche
- 1 arrière à droite avec ballon
- 1 pastille de chaque côté pour délimiter l'espace

EXÉCUTION

- Après un redoublement de passe entre le DC et l'AR, le DC engage un duel sur les plots centraux
- Suite à ce duel, il peut tirer à 9m ou sortir son ballon sur l'extérieur (AR ou AL)
- Si l'AR reçoit la balle du DC, il ne peut pas déborder externe/interne

RÉGULATIONS

- Obliger le n°2 à monter sur l'ouverture d'espace du DC = possibilité d'appel de balle de l'ailier dans le dos



Légende

- | | | | |
|--|-----------------|--|--------|
| | défenseur | | passe |
| | attaquant | | course |
| | gardien de buts | | tir |
| | | | plot |



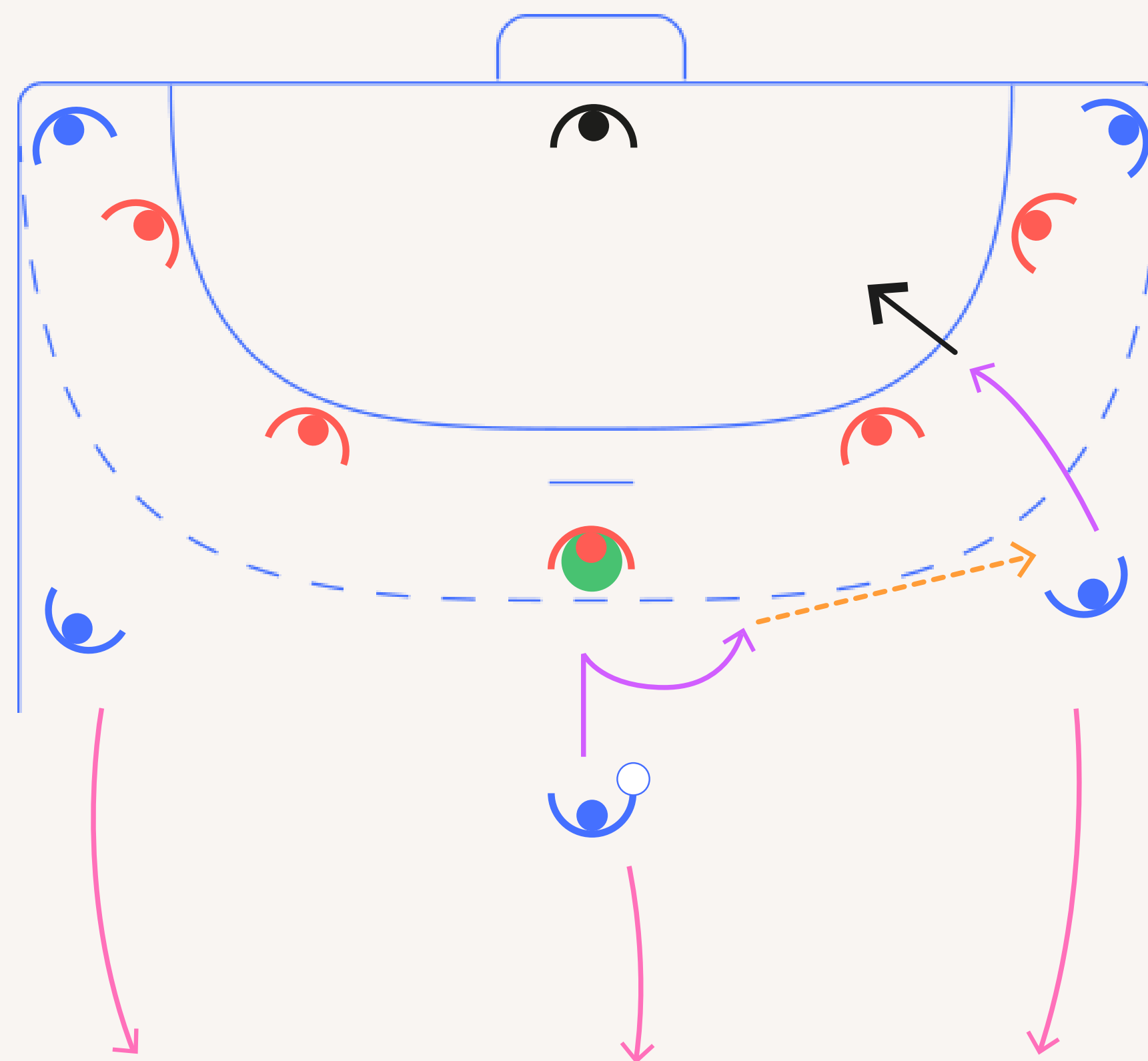
SITUATION N°4 5 CONTRE 5 AUTOUR

PRÉPARATION









- 2 équipes de 5 joueurs
- Un défenseur central avec contrainte (swiss ball)

CONSIGNES

- Jouer 2 ballons en situation de 5 contre autour, le défenseur central avec contrainte (swiss ball)
- Jeu sur grand espace après le second ballon



Légende

- | | | | |
|---------------------------------------------------------------------------------------|-----------------|---------------------------------------------------------------------------------------|------------|
|  | défenseur |  | passe |
|  | attaquant |  | course |
|  | gardien de buts |  | tir |
|  | swiss ball |  | jeu rapide |





SITUATION N°5

OPPOSITION À THÈME

PRÉPARATION

- 2 équipes de 6 joueurs
- 1 GB par équipe
- 1 ou 2 arbitres

EXÉCUTION

- Jeu opposition à thème
- 2x6 minutes

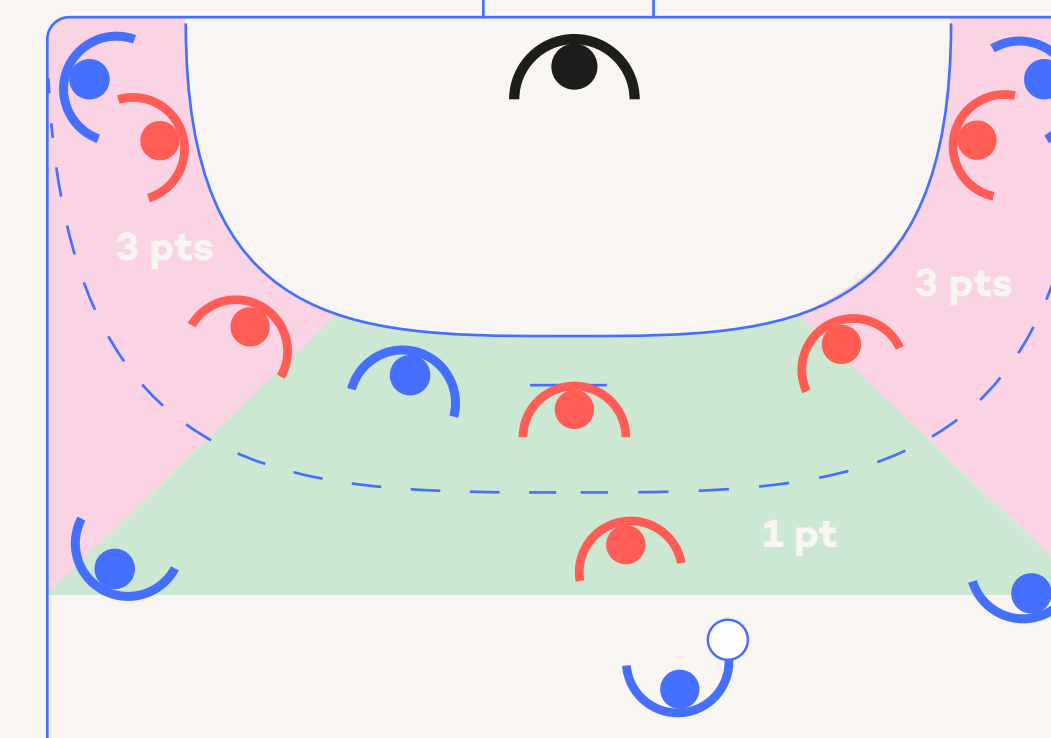
Première période

- But sur les extérieurs = 3 points
- But secteur central = 1 point

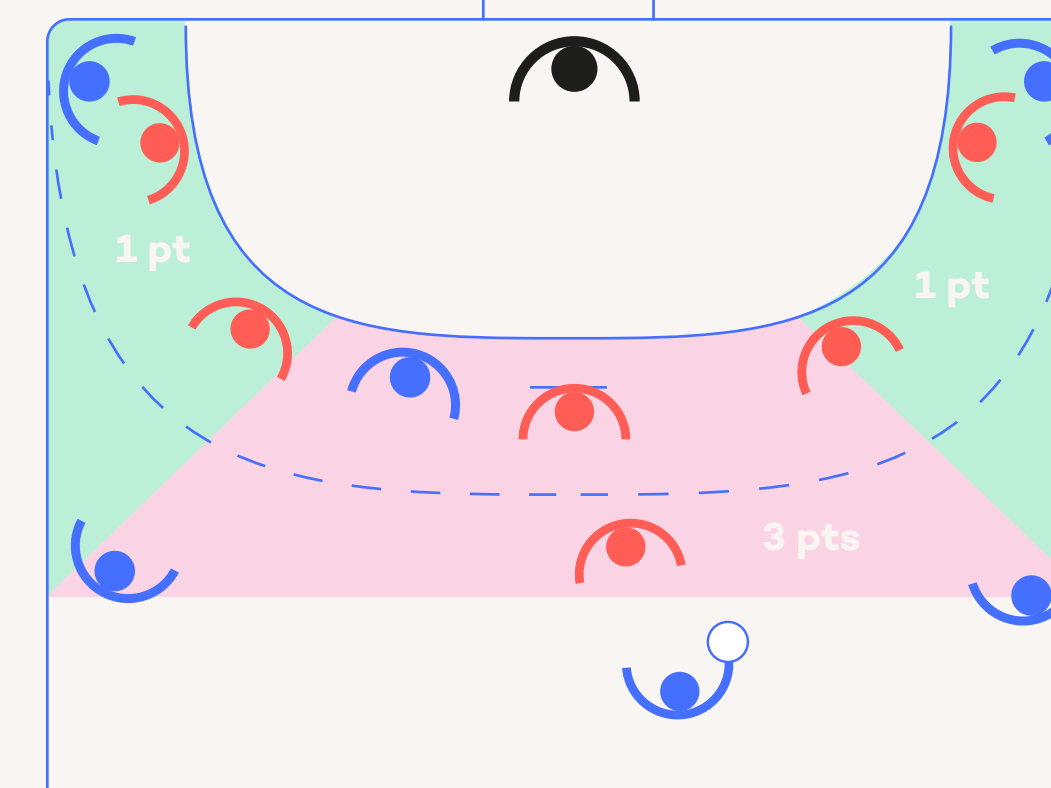
Deuxième période

- But sur les extérieurs = 1 point
- 3 points s'il y a une continuité de l'extérieur vers l'intérieur

PREMIÈRE PÉRIODE



SECONDE PÉRIODE



Légende

-  attaquant
-  défenseur
-  gardien
-  Marque à 1 point
-  Marque à 3 points





Manager des jeunes EN COMPÉTITION

Dans le cadre des séminaires de formation d'entraîneurs proposés par l'Institut Fédéral de Formation et d'Emploi de la FFHandball (IFFE), proposition était faite cette saison, à l'occasion de la compétition nationale des Interpôles féminins organisés par la ligue AURA à Bourg de Péage, de venir réfléchir autour de la problématique du managérat des jeunes en compétition.

Durant trois jours, les stagiaires « Entraîneurs Formateurs » préparant le Titre 6 ou issus de clubs et inscrits dans le cadre d'un recyclage, ont été amenés à analyser et décortiquer la démarche globale du managérat d'un match pour les jeunes catégories en s'enrichissant des interventions proposées par les entraîneurs en responsabilités des équipes de Pôles tels que Jessica Barbier, Jonathan

Mouton, David Fayollat, mais également des partages d'expériences avec des intervenants extérieurs tels que Eric Quintin, David Burguin, Franck Cadei. Les apports furent aussi complétés sous la houlette de Jérôme Briois avec une ouverture sur la prise en compte de l'arbitrage, la formation des jeunes arbitres et le rapport nécessaire manager/JAJ. Chaque stagiaire put expérimenter, sous forme de jeu d'apprentissage, la mise en place d'une causerie d'avant-match.

Enfin, les stagiaires ont pu profiter d'un accès privilégié auprès des managers avant, pendant et après les matches pour une expérience immersive visant à comprendre les logiques du managérat, les problématiques de préparation, de communication, de gestion, d'adaptation et ainsi mieux appréhender le dilemme « former-performer » s'agissant de jeunes.

INSTITUT
FORMATION
EMPLOI
FFHANDBALL



MANAGER DES JEUNES C'EST

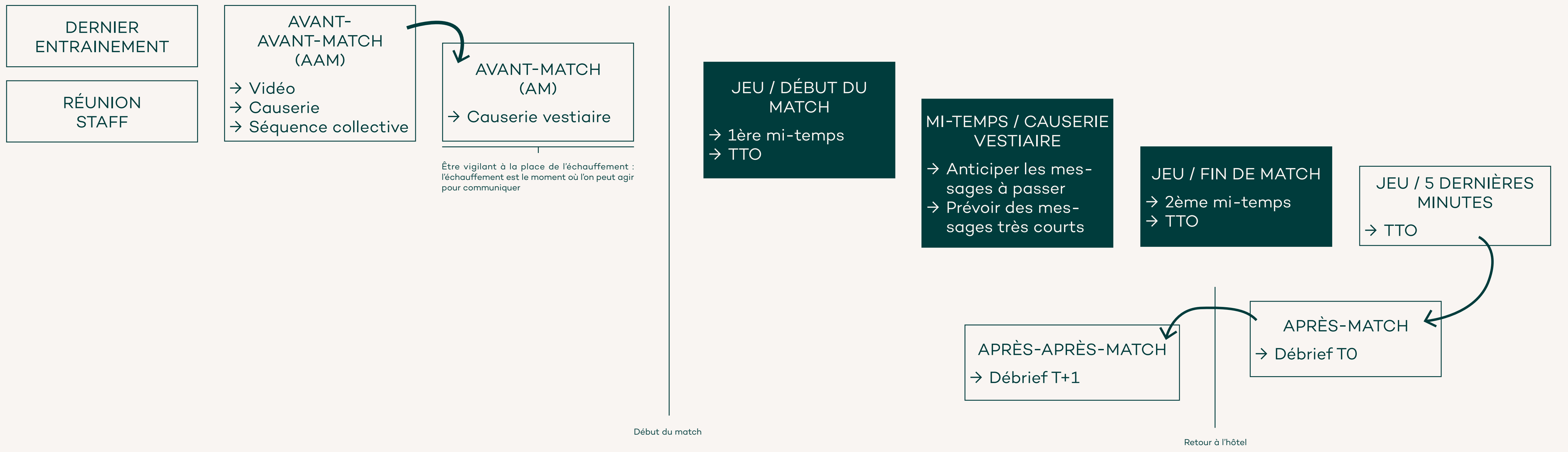
- **UNE COMPÉTENCE À PART ENTIÈRE**
- **SE PRÉPARER, S'ENTRAÎNER, À...**
- **BIEN SE CONNAÎTRE**

« MANAGER DES JEUNES » C'EST :

- Être au clair avec les notions de **performance** et de **formation**
- Être conscient du **contexte** dans lequel j'évolue et des attentes de ce dernier
- **(Se) Préparer** : éviter « l'improvisation » qui évite la dispersion sans complètement écarter « l'intuition » qui permet l'adaptation
- Agir en priorité là où je peux avoir de l'influence : **moi / mon équipe**
- Agir en conscience en fonction des spécificités des publics (très jeunes/jeunes, masculin/féminin, débutant/confirmé, club/sélection...)



| ARBITRAGE |





#FRA

2

9

10

ADIDAS

FRANCE
CAISSE
D'ÉPARGNE

FFHANDBALL

FRANCE

EQUIPE DE FRANCE

NEW UPDATE /
FRANCE

#FRA

#FRA





ÉLÉMENTS DE CAUSERIES AUPRÈS DE JEUNES

- Adaptée au contexte : chaque match est une histoire différente
- Structurée (préparée) et organisée pour voir tout le monde. Elle doit s'appuyer sur des éléments objectifs
- Doit proposer des alternances dans le contenu, le ton, la prise de parole
- Durée max = 20 minutes pour l'après-après-match (AAM) et 5 minutes pour l'après-match (AM)
- Insuffler un climat de bienveillance (exclusion des termes dégradants ou offensants). Transmettre de la sérénité, « ne pas ajouter de la panique au stress ». Rester positif !
- Rappel des attentes individuelles et collectives – Rappels des rôles
- Positionner l'annonce du 7 de départ selon une stratégie anticipée
- Rappel des valeurs et de l'état d'esprit nécessaire
- Scénariser : « envisager les possibles, les probables, les remédiations possibles »
- Bien choisir ses mots. Les mots ont un sens. Vérifier la bonne compréhension des mots auprès des joueurs-ses. Faire valider par les joueurs-ses des consignes données
- Différencier le-la joueur-se de l'individu (l'artiste de son œuvre)
- On se centre sur « nous », nos forces
- S'adresser à tout le monde, ceux et celles qui ont besoin de progrès perso (buts de maîtrise), ceux-celles qui ont besoin de résultats (buts de compétition)
- On manage les fautes pas les erreurs...

REPÈRES TTO (TEMPS-MORTS)

- 45 secondes pour transmettre un message. Il y a 6 TTO possibles (6 minutes)
- Le TTO posé est déjà un message au collectif « par exemple : quelque chose me déplaît »
- Le TTO est un acte complexe de communication (bruit, stress, fatigue, écoute perturbée, temps court, etc)
- Temps qui doit être préparé en amont (entraînement) et stratégisé (formation du jeune joueur = apprendre à gérer un TTO)
- Différencier le TTO que « je pose » de celui que l'adversaire pose
- Organiser le groupe pour une écoute maximale (effectif réduit? Proche du banc? Tout le groupe?)
- Un ou deux messages maximum (3 phrases) liés au cadre / projet de jeu. Éviter les flots de paroles
- Éviter de se servir d'un TTO pour faire un changement de joueurs-ses. (Ce peut être fait avant.)
- Ne pas céder à la « mode du TTO » et ne pas vouloir le poser à tout prix. Un match de jeunes peut très bien se concevoir sans TTO

COMMUNICATION VERS L'ARBITRE

- Elle est possible voire même nécessaire
- Si possible elle doit être établie en synchronisant parole et gestuelle (verbal /non verbal)
- International : En Anglais
- L'arbitre ne changera pas sa décision. Le message à passer ne pourra servir que pour la suite et non pas pour ce qui a déjà été sifflé
- L'arbitre peut/doit être en capacité d'expliquer sa décision (par gestes ou en la verbalisant auprès des joueurs-ses et le banc si nécessaire)
- Le manager peut se servir d'une décision indiscutable pour valider la décision auprès de l'arbitre (message positif) et éventuellement passer un message
- Le carton jaune au banc est une « rupture de communication ». C'est un échec pour le manager
- Deux minutes au manager, pénalise fortement l'équipe et crée de la rancœur dans la relation joueur-se/manager

Gestion DU PIVOT

LA RELATION DES DEUX POSTES 3 DANS UNE DÉFENSE ALIGNÉE
GESTION DU PIVOT LORS D'UN CROISÉ DE LA BASE ARRIÈRE

PAR ÉRIC BARADAT ET CAMILLE AYGLON-SAURINA



Éric
BARADAT



Camille
AYGLON-SAURINA

Le partage d'expérience est valeur forte au sein de la fédération française de handball. Depuis quelques temps Éric Baradat sollicite d'anciennes joueuses de l'équipe de France A pour l'accompagner sur des temps de formation. Nous avons pu voir à la Maison du handball, Siraba Dembele-Pavlovic ou encore Amadine Leynaud venir apporter de précieux conseils aux jeunes joueuses.

Nous vous présentons sur ce n°201, une situation réalisée lors du RIG de novembre 2023. C'est Camille Ayglon-Saurina qui assiste Éric pour proposer une situation défensive, sur une thématique qui lui est bien connu : la relation des poste 3 et 4 dans une défense alignée.



SITUATION DE TRANSFORMATION

OBJECTIF

- Travail défensif
- Ne pas prendre de but dans une situation de 3 contre 2 secteur central

FONCTIONNEMENT

- Deux colonnes de joueuses (base arrière) avec un ballon pour deux
- Un pivot central dans la charnière défensive
- Deux défenseuses (poste 3 et 4)
- Deux plots pour délimiter le secteur à l'axe de la cage (+/- 50 cm)
- La première porteuse de balle a quatre possibilités. Elle engage le jeu par une fixation et une passe à l'autre arrière qui a comme choix chronologique :
 - Tir dans le premier espace attaqué
 - Passe au pivot si gain de position
 - Changement d'espace et tir au-dessus du pivot dans son intervalle
 - Tir dans le second espace après avoir contourner l'espace du pivot
 - Passe au pivot si gain de position
 - Passe à sa partenaire de la base arrière dans le décalage ou en croisé
 - Passe à sa partenaire de la base arrière dans le croisé
- La seconde joueuse aura la même « hiérarchie d'intentions » au pivot

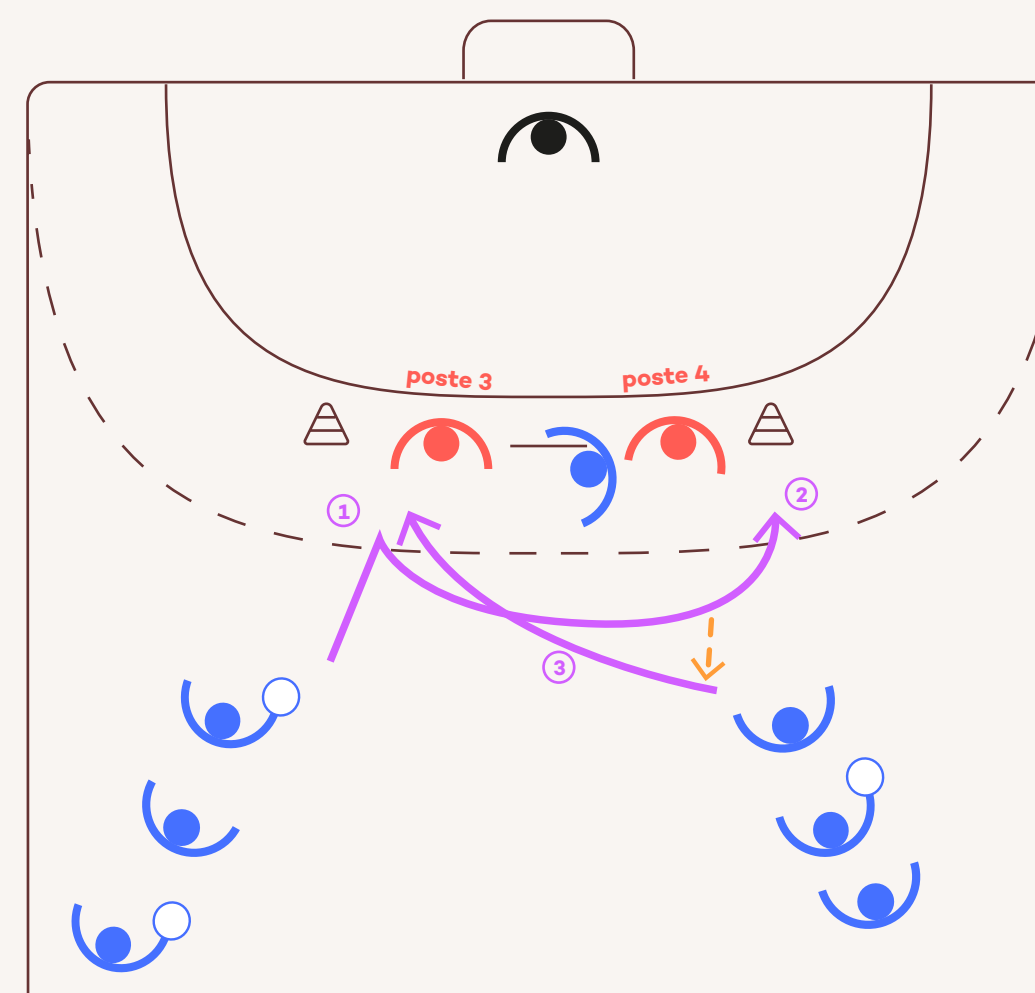
ACTIVITÉ DES JOUEURS

ATTAQUE

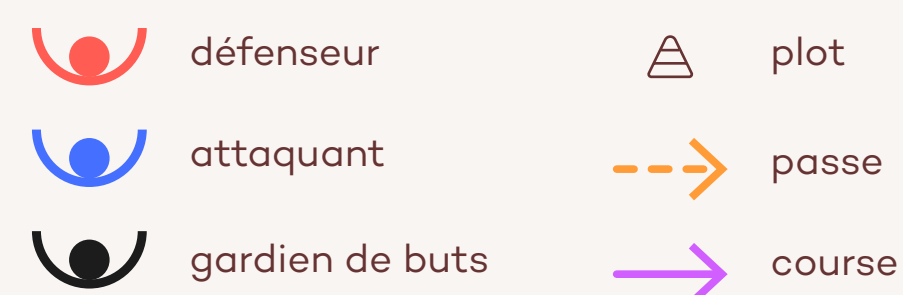
- L'intention de tir est première mais doit se conjuguer avec une organisation motrice qui « la dualité tir ou passe », à l'intérieur, en décalage en croisé

DÉFENSE

- L'intention de décodage du champ des possibles moteurs et des intentions de l'attaquant est la clé dans une situation défensive de sous-nombre. Une fois les éléments d'appréciation du décodage perçus, il convient de se donner les moyens moteurs d'agir efficacement.



Les postes défensifs sont nommés de la gauche vers la droite



SUITE SITUATION

ACTIVITÉ DE L'ENTRAINEUR

Identifier les problématiques récurrentes rencontrées par les défenseuses.

Je me livre très ou trop tôt (dans la profondeur ou dans le seul recouvrement du pivot) offrant une lecture simplifiée de la situation à la porteuse de balle. La notion d'incertitude sur le comportement défensif doit peser sur l'attaquante.

- Être capable de sortir tard et vite sur une attaquante qui n'a comme seule intention le tir
- Garder de la mobilité pour contourner le pivot, libérer sa jambe coté pivot en privilégiant le poids du corps sur la jambe opposée
- Être capable de changer d'intention en cours d'exécution, piéger l'attaquante. (faire semblant de sortir et redescendre sur la trajectoire de passe au pivot)
- Sortir le pivot de son timing dans le gain de position

Accompagner les défenseuses pour les aider à comprendre les différentes tâches à effectuer, à les enchaîner, et à les prioriser. Cela passe par la compréhension de la situation dans laquelle se trouve l'attaquante ! La couverture du pivot est première mais ne peut être la seule priorité au plus haut niveau où sans profondeur dans cet espace défensif on s'expose trop au tir des arrières avec efficacité.

Quand malgré les efforts et les intentions de couverture du pivot celui-ci réussit à recevoir la balle, il est important d'éduquer les défenseurs à laisser toutes ses chances à sa gardienne et éviter les fautes de frustration qui engendrent 7m, et sanction disciplinaire.

LES MOTS D'ÉRIC BARADAT

SON RESENTI SUR CETTE SITUATION

« C'est une situation d'étude proposée dans le cadre d'un RIG aux meilleures potentiels jeunes françaises de 15 ans, et dont l'objectif premier est de leur faire prioritairement comprendre les intentions de l'attaquante et son champ des possibles afin de développer leur côté « joueuse » dans l'acte défensif, en leur apportant les bases technicotactiques du poste 3 et 4 dans une défense alignée à tendance zone. »

SON ÉVALUATION DE LA SITUATION

« Les joueuses sont sur ces images en phase de découverte de la situation proposée. La répétition va progressivement amener les attaquantes à une amélioration dans la lecture de la défense et il faudra réguler l'espace. On peut aussi en le maintenant relativement étroit favoriser un travail de relation entre les deux défenseurs et la gardienne de but. Dans la dialectique attaque-défense, la gestion de l'espace permettra de redonner alternativement des armes à l'attaque et la défense. »



Analyse des stratégies de préparation **AU DUEL 1VS1**

PARTIE 2/2

ÉTUDE PRÉSENTÉE PAR GRÉGORY COJEAN, ENTRAÎNEUR DU HBC NANTES, DANS LE CADRE DE LA SESSION 2022 DU MASTERCOCACH ORGANISÉE PAR LA FÉDÉRATION FRANÇAISE DE HANDBALL.



Grégory
COJEAN



Pour des Jeux utiles à tous.

Partenaire Premium des Jeux de Paris 2024.



Caisse d'Épargne s'engage :

- > 1 500 athlètes soutenus, champions d'aujourd'hui et de demain.
- > Financement des infrastructures sportives : 100 terrains de sport d'ici 2024.
- > Accompagnement des entreprises pour saisir des opportunités économiques autour de Paris 2024.
- > Rendre le sport accessible à tous.



**CAISSE
D'ÉPARGNE**

Vous être utile.

Mona Francis et Pascal Martinot-Lagarde sont soutenus par Caisse d'Épargne.

Communication à caractère publicitaire.

BPCE - Société anonyme à directoire et conseil de surveillance au capital de 180 478 270 euros -
Siège social : 7, promenade Germaine Sablon 75013 PARIS - RCS Paris N° 493 455 042 - ALTMANN + PACREAU - Crédit Photo : Ronan Mérot.

STRATÉGIES POUR ISOLER UN JOUEUR ET/OU PERTURBER SON ACTE DÉFENSIF

Après nous être intéressés aux intentions tactiques liées au duel, nous allons désormais porter notre attention sur les stratégies de préparation aux « isolés ».

La lecture du tableau 2. ci-dessous nous permet d'observer les différentes stratégies employées par les équipes pour favoriser les conditions de réussite du duel en attaque placée.

Ces stratégies ou moyens peuvent être regroupés en 4 catégories :

1. Tout d'abord, les **mouvements de joueurs** regroupant mouvement de base avant ou de base arrière à la périphérie, les rentrées en 2nd pivot et le mouvement yago (que nous avons volontairement isolé),
2. Ensuite, la **circulation de la balle** regroupant les passes renversées, sautées et également l'utilisation de la feinte de passe pour fixer la défense,
3. **L'écartement de la défense** par un travail de fixation de la base arrière et/ou par le placement du pivot dans l'intervalle 1-2 (principes d'écartement),
4. Et enfin, la catégorie des dits « **leurres** » caractérisée par le déplacement d'un pivot ou d'un ailier dans l'intervalle proche « **pivot échappe** » au moment du 1x1 associé ou non à un mouvement de joueurs, à une feinte de passe, à un renversement.

Les équipes de Magdeburg et de GOG utilisent également un mouvement d'ailier (ailier remplacé) à la périphérie, associée à un pivot échappe, dont le but est de gêner le déplacement dans la profondeur du défenseur ciblé.

TABLEAU 2

	BARÇA	GOG	MAGDEBOURG	NANTES	PSG	TOTAL
COMB. FEINTE + PIVOT ÉCHAPPE	6%	3%	0%	13%	2%	5%
COMB. MOUVEMENT + PIVOT ÉCHAPPE	26%	32%	24%	21%	11%	23%
COMB. PIVOT + AILIER REPLACÉ	2%	3%	11%	0%	0%	4%
PASSE RENVERSÉE + PIVOT ÉCHAPPE	3%	0%	1%	4%	0%	2%
PIVOT ÉCHAPPE	8%	0%	37%	6%	4%	15%
PIVOT FEINTE ÉCHAPPE ET GLISSE	0%	5%	7%	0%	0%	3%
ÉCARTEMENT (FIXATION)	13%	24%	4%	12%	44%	16%
FEINTE DE PASSE	5%	0%	3%	0%	2%	2%
GLISSEMENT PIVOT	2%	0%	3%	0%	7%	2%
MOUVEMENT (PÉRIPHÉRIE)	11%	26%	1%	8%	4%	8%
MOUVEMENT + GLISSEMENT PIVOT	0%	5%	0%	6%	4%	2%
RENTRÉE EN 2 ^{ÈME} PIVOT	3%	3%	0%	4%	7%	3%
MOUVEMENT YAGO	21%	0%	6%	25%	13%	13%
PASSE RENVERSÉE	0%	0%	1%	0%	0%	0%
PASSE SAUTÉE	0%	0%	1%	2%	0%	1%



L'analyse des stratégies de chaque équipe pour jouer « un isolé » nous amène à constater que :

- 1. Barcelone** utilise en priorité **un mouvement de base arrière (permutation) avec un pivot qui s'échappe (26%)** donc un mouvement « leurre ». Le deuxième mouvement le plus utilisé est le célèbre Yago (21%) et enfin, vient le travail d'écartement de la défense avec un pivot placé dans l'intervalle 1-2 (13%). Nous observons, par ailleurs, que l'équipe de Barcelone propose un large panel de mouvements d'attaque (11 observés + 7 variantes) pour préparer ses situations de duels.
- 2. L'équipe de GOG** utilise un mouvement périphérique associé à un pivot qui s'échappe dit **Kiel remplacé en priorité (32% des cas)** mais également un mouvement de base arrière (permutation) avec pivot placé dans l'intervalle 2-3 pour isoler un défenseur central (26%) ou encore un travail d'écartement de la défense avec pivot placé dans l'intervalle 2-3 pour à nouveau attaquer un défenseur central (24%). A l'inverse de l'équipe de Barcelone, GOG présente un jeu avec 7 mouvements + 3 variantes.
- 3. Magdebourg** a un style très direct avec l'utilisation du **leurre « pivot échappe » quasi systématique (dans 73% des cas)** soit avec un mouvement dit « Yago Magdebourg » (pendant que le yago se joue, l'ailier se place comme pivot puis se replace à l'aile ou pas au moment du 1x1) dans 24% des cas, soit le même mouvement que GOG (Kiel remplacé illustré en page 13, 14) (11%), mais le plus souvent (37%), suite à un travail d'écartement par des fixations externe, un joueur attaque directement en 1x1 avec un pivot échappe. On retrouve également cette tendance sur le jet-francs dans les 2ème et 3ème temps d'attaque.
- 4. L'équipe du PSG**, quant à elle, s'appuie avant tout sur un **travail d'écartement (44%)** de la défense pour isoler les défenseurs centraux et envoyer le plus régulièrement Luc STEINS en duel. Le pivot est soit placé dans l'intervalle 1-2 soit dans l'intervalle 2-3 (idem GOG). Le deuxième moyen le plus utilisé au PSG est le mouvement Yago (13%). Ce qui peut être interprété par la volonté de préparer les isolés avec simplicité et justesse. Le PSG se distingue par la qualité de l'exploitation des déséquilibres créés par le duel mais également par l'alternance des intentions tactiques (qualité des relations à 2) pour exploiter le duel soit en croisé ou soit en décalage.
- Enfin, **Nantes** montre une alternance d'utilisation de mouvement **Yago avec variantes (25%)**, de mouvements leurres avec le « pivot échappe » (21%), de la feinte de passe associée à un pivot échappe (notamment sur le jet-francs) et d'écartement avec le pivot situé dans l'intervalle 1-2.



TABLEAU 3 - RÉPARTITION DES PRÉPARATIONS D'ATTAQUE EN FONCTION DES ÉQUIPES

	BARÇA	GOG	MAGDEBOURG	NANTES	PSG	TOTAL
AVEC LEURRE	37%	30%	73%	38%	15%	38,6%
AVEC UN AUTRE MOYEN	46%	53%	19%	46%	70%	46,8%
SANS PRÉPARATION	17%	7%	8%	15%	15%	12,4%

L'analyse du tableau 3. nous montre un relatif équilibre dans l'utilisation des stratégies de préparation au 1vs1 pour les équipes de Barcelone, de GOG et de Nantes ; à l'inverse, nous constatons une vraie différence dans l'approche stratégique entre les équipes de Magdebourg (73% leurres / 19% autre moyen) et de Paris (15% leurres/70% autre moyen).

Plus généralement, les chiffres nous permettent de remarquer la proportion importante **des mouvements avec leurre (38.6 %)** dans le projet de jeu des équipes du plus haut niveau européen.

Au-delà des stratégies référencées ci-dessus, nous avons recensé pas moins de 23 mouvements dont le but est de préparer un duel 1vs1 toute équipe confondue. Ce qui témoigne de l'importance actuelle du jeu de duel au plus haut niveau mais également de l'importance accordée aux stratégies de préparation au duel par les entraîneurs.

La diversité des approches et des mouvements a pour objectif d'augmenter l'incertitude chez l'adversaire, d'empêcher les anticipations, de surprendre.

MOUVEMENTS RECENSÉS POUR PRÉPARER AU DUEL DANS LES MATCHES OBSERVÉS :

- Barcelone 11 + 7 variantes = 18
- GOG 7 + 2 variantes = 9
- Magdebourg 9 + 5 variantes = 14
- PSG 8 + 4 variantes = 12
- Nantes 10 + 5 variantes = 15

Maintenant que nous avons mis en avant l'importance des stratégies de préparation au duel et notamment des préparations avec leurre, nous allons désormais nous attacher à évaluer l'efficacité de ces stratégies leurre / autre moyen par équipe.

ILLUSTRATION 2 :

Kiel replacé de Magdeburg – Mouvement périphérique associé à un pivot échappe.



↑ L'ailier droit vient jouer hors secteur pour créer une perturbation défensive.



↑ En se replaçant à son poste l'ailier droit gêne l'action du défenseur, le demicentre reçoit la balle pour jouer son duel et au même moment, le pivot s'échappe dans l'intervalle proche.



↑ L'attaquant engage le duel à bonne distance alors que son défenseur a été ralenti dans sa sortie.



↑ Le duel est gagné et Magdeburg obtient un penalty.



EFFICACITÉ DES STRATÉGIES UTILISÉES POUR PRÉPARER AU DUEL

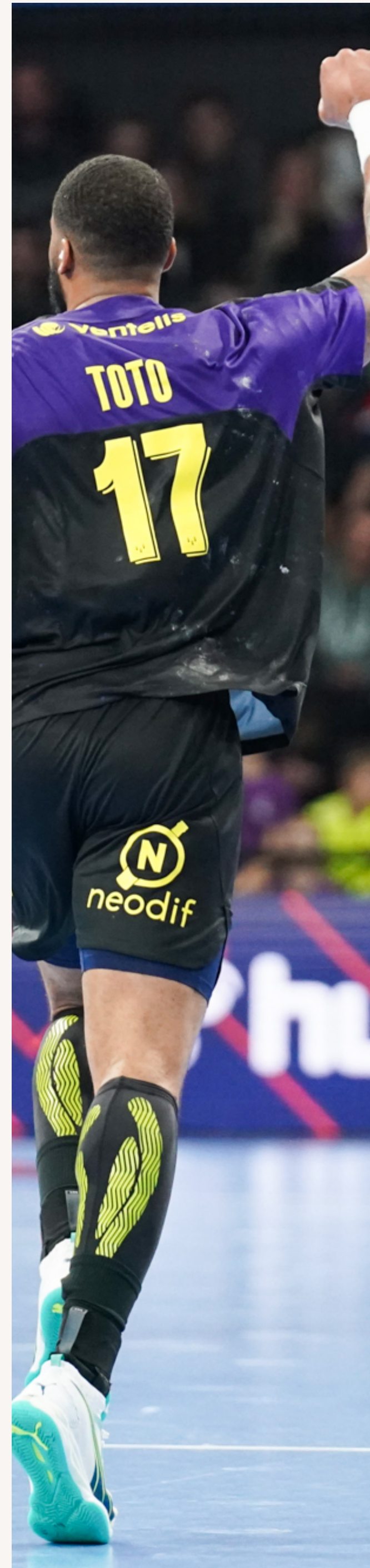
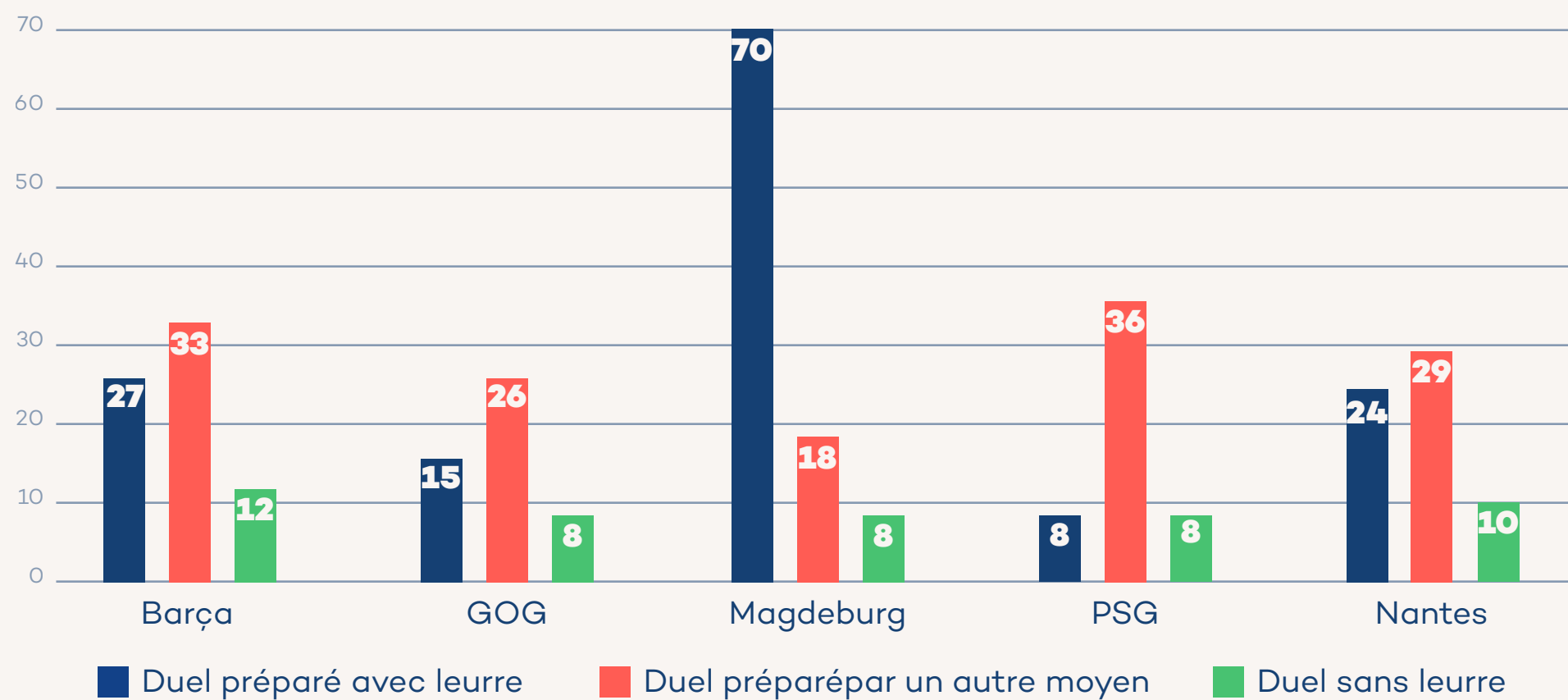
Nous allons désormais étudier les résultats des différentes stratégies utilisées par chaque équipe pour préparer au duel. Nous retiendrons le résultat de 3 catégories de duels :

1. Le duel avec leurre,
2. Le duel avec toutes les stratégies (mouvement, circulation de balle, écartement par fixation),
3. Le duel sans préparation (spécifique) qui correspond à tous les duels joués sans préparation, dans la continuité d'un premier temps fort d'attaque, duels d'exploitation d'un déséquilibre déjà créé ou simples initiatives individuelles. Dans cette catégorie, nous retrouvons également des duels engagés dans le premier temps d'attaque sur le défenseur avancé des demi-centres des équipes de Paris et de Nantes lorsqu'ils attaquent des défenses étagées (Steins, Minne et Ovniček).

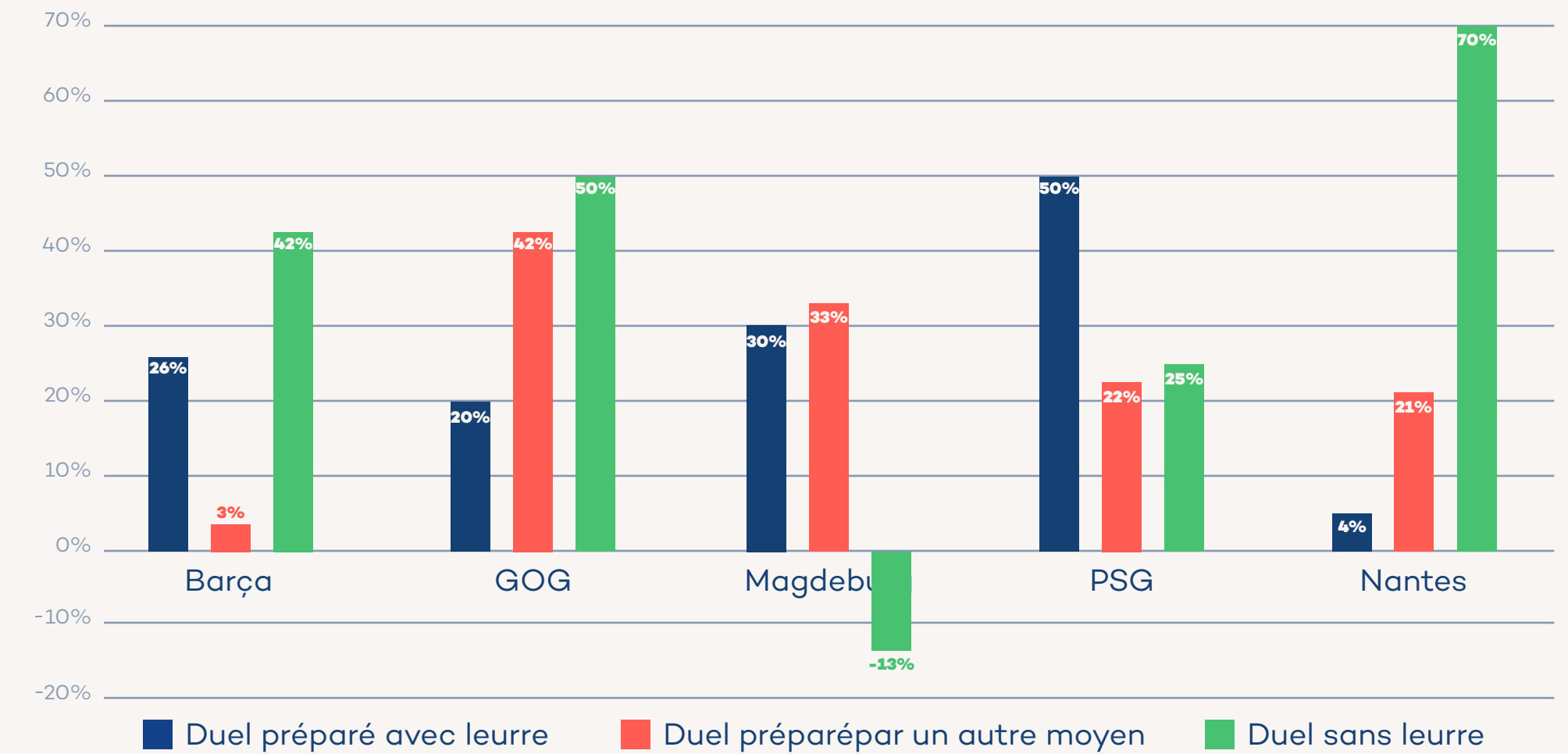
Pour faciliter la lecture des résultats ci-dessous, les résultats dits positifs correspondent aux buts marqués, aux penaltys et sanctions défensives obtenus. Les résultats dits neutres correspondent aux jets-francs et aux actions qui débouchent sur un temps de préparation (temps faible). Les résultats dits négatifs regroupent les pertes de balle et les tirs ratés.

Nous établirons le rapport (ratio) entre les résultats positifs et négatifs d'une stratégie de préparation pour en retirer son pourcentage d'efficacité.

BUTS MARQUÉS EN FONCTION DES STRATÉGIES UTILISÉES - GRAPH 4



EFFICACITÉ DES DUELS EN FONCTION DES STRATÉGIES UTILISÉES (%) - GRAPH 5



L'analyse de l'efficacité des duels en fonction de la stratégie utilisée par l'équipe nous indique les éléments suivants :

1. L'équipe de **Barcelone est plus efficace lorsqu'elle utilise les leures (+25,9% d'efficacité)** que les préparations avec d'autres moyens (3% d'efficacité) comme le mouvement Yago (seulement 8% d'efficacité), les rentrées en 2nd pivot ou encore les écartements (-25%). Nous pouvons également remarquer que Barcelone est très efficace dans les duels sans leurre (+41,7%) effectués dans la continuité d'un temps fort d'attaque, des résultats qui peuvent éventuellement s'expliquer par la qualité individuelle des joueurs dans le duel,
2. L'équipe de GOG est très efficace dans le jeu de duels en général mais **avec une efficacité nettement supérieure dans son jeu de mouvement sans leurre (+42,3%)** en comparaison au mouvement avec leurre (+20%). Le mouvement de permutation sur la base arrière donne notamment une efficacité de 50%. Et son jeu d'écartement avec pivot 2-3 donne un ratio de 33% de résultats positifs. Notons que comme Barcelone, l'équipe de GOG est très efficace dans les duels joués dans la continuité du jeu avec 50% d'efficacité,





3. L'efficacité des duels avec leurre pour Magdeburg est de 30% donc positive.

D'autant que cette équipe ne joue pas moins de **72% de ses préparations d'attaque placée avec leurre**. Nous pouvons donc penser que leur stratégie de préparation au duel et plus largement leur tactique collective offensive est extrêmement cohérente.

Néanmoins, les duels préparés par un autre moyen avec par exemple, les simples écartements avec pivot déjà placé, obtiennent 33% d'efficacité. Même si Magdeburg ne joue que 18% de ses attaques sans leurre, la question peut se poser de l'intérêt d'une plus grande alternance des préparations au duel pour cette équipe ou tout simplement de l'efficacité du pivot échappe par rapport à un pivot déjà placé.

Enfin, nous pouvons également souligner, et cette statistique n'est pas anodine pour une équipe aussi marquée par son style de percussive que les duels joués sans leurre présentent une efficacité négative de -12,5% ! Même pour une équipe qui possède autant de qualités dans les duels 1vs1 et leur exploitation, le manque de préparation peut devenir une prise de risque,

4. L'équipe du PSG, quant à elle, utilise la préparation avec leurre pour seulement 15% de ses attaques avec un % d'efficacité de 50% ! Pour les attaques préparées par d'autres moyens (69% des cas), le PSG conserve un bon ratio entre résultats positifs et négatifs (22%), avec +25% d'efficacité pour sa stratégie de mise en place du duel la plus utilisée « l'écartement par fixation » et +16.6% d'efficacité pour le mouvement Yago.

Dans la même logique que Magdeburg, nous pouvons nous poser la question d'un meilleur équilibre entre les préparations avec leurre et par d'autres moyens pour gagner en efficacité,

5. Enfin, l'équipe de Nantes utilise dans 38% des cas une préparation avec leurre pour seulement 4% d'efficacité ! La combinaison « mouvement de joueurs associé à un pivot qui s'échappe » donne notamment un résultat neutre (résultats positifs = résultats négatifs). La feinte de passe associée au pivot échappe est plus rentable avec 28% d'efficacité (joué le plus souvent sur les jets-franc).

Lorsque Nantes prépare son duel par d'autres moyens (46% des cas), l'efficacité est plus importante et monte à 22% au total, avec plus précisément, 7% de réussite pour le mouvement Yago et ses variantes (utilisé dans 20% des préparations), et surtout +33,3% d'efficacité sur les écartements.


Ces différentes données nous laissent à penser que les préparations avec leurres sont encore à améliorer pour l'équipe de Nantes (timing de réalisation, placement du pivot, etc.) et qu'il serait peut-être judicieux de moins utiliser le mouvement Yago.

En dernier lieu, l'analyse des résultats nous montre une étonnante efficacité (70%) dans les duels effectués sans leurre. Ce qui peut s'expliquer par les qualités de débordements des joueurs nantais mais également sur les déséquilibres créés par les mouvements dans les premiers temps d'attaque.



DES BLEU(E)S EN OR CA MÉRITE
TOUTE NOTRE ÉNERGIE

L'énergie est notre avenir, économisons-la !

 **Butagaz**
GAZ & ÉLECTRICITÉ



CONCLUSION

En moyenne sur les 5 équipes, les attaques avec leurre apparaissent dans 38.6% des cas contre 46.8% pour les autres moyens. Cependant, la moyenne des résultats positifs des préparations avec leurre est de 46.7% contre 40.8% et l'efficacité des mouvements avec leurre est de 26% contre 24% pour les autres mouvements.

Même si les résultats diffèrent d'une équipe à l'autre, je ne peux que constater l'efficacité des « mouvements avec un pivot qui s'échappe ». Ces stratégies de préparation au 1vs1 apparaissent en effet « rentables » mais sont-elles réellement plus efficaces que les autres ? Je pense qu'il faut tout de même rester mesuré sur le sujet car l'équipe qui présente le plus d'efficacité dans le domaine (50%), le PSG en l'occurrence, est également celle qui utilise le moins cette stratégie (15%).

Cette donnée est, en effet, paradoxale car le PSG est l'équipe qui prépare ses « isolés » en utilisant des principes simples d'écartement et des mouvements comme le Yago.

L'équipe de Paris se distingue alors par la qualité d'exécution des principes simples :

- Qualité des fixations pour écarter la défense,
- Qualité de la circulation de balle,
- Qualité technique du duel,
- Qualité de sortie de balle du joueur engagé,
- Qualité de l'exploitation des avantages créés par le placement dans les intervalles ou le jeu de croisé,
- Mais également alternance des intentions dans le duel joué (pour gagner/croiser/décaler/protéger).

La référence dans le domaine du leurre reste l'équipe de Magdeburg. C'est à la fois l'équipe qui joue le plus de duels dans un match mais également celle qui proportionnellement utilise le plus de « pivot échappe » dans sa stratégie offensive. Du mouvement le plus simple au plus complexe, dans 72% des duels engagés, le 1vs1 est associé à un mouvement de pivot avec une réussite plus qu'intéressante (70 buts marqués en 3 matches observés). Certes, nous pouvons attribuer, en partie, cette réussite à la qualité technique des joueurs de 1vs1 de Magdeburg mais pas que... la réussite de cette stratégie offensive dépend également du respect de certains principes de réalisation :

- Du travail d'écartement préalable de la défense,
- De l'utilisation des feintes et des changements de rythme dans la circulation de la balle,
- De la synchronisation du pivot échappe avec l'engagement du duel,
- De la qualité de sortie de balle du joueur engagé,
- De la disponibilité du pivot dans le nouvel intervalle (placement),
- Du placement dans les intervalles des partenaires proches.

ALORS, PRÉPARATION AVEC LEURRE OU AUTRES MOYENS ?

Le secret ne serait pas de trouver le juste équilibre entre ces stratégies, en fonction de la qualité intrinsèque des joueurs, de la philosophie de jeu que l'entraîneur souhaite appliquer. L'objectif étant de créer de l'incertitude chez l'adversaire tout en conservant les conditions optimales de réussite du duel et de son exploitation. Pour cela, certains principes de jeu sont à respecter (voir ci-dessus).

Le leurre doit être une surprise pour la défense et non pas donner des informations qui permettent une anticipation. Dans la même logique, l'objectif de toute préparation est d'isoler un joueur ; si le mouvement de préparation provoque une concentration défensive, l'attaquant doit faire preuve de discernement, ne pas forcer le duel et s'adapter en faisant circuler la balle dans les bons espaces (voir illustration n°1).



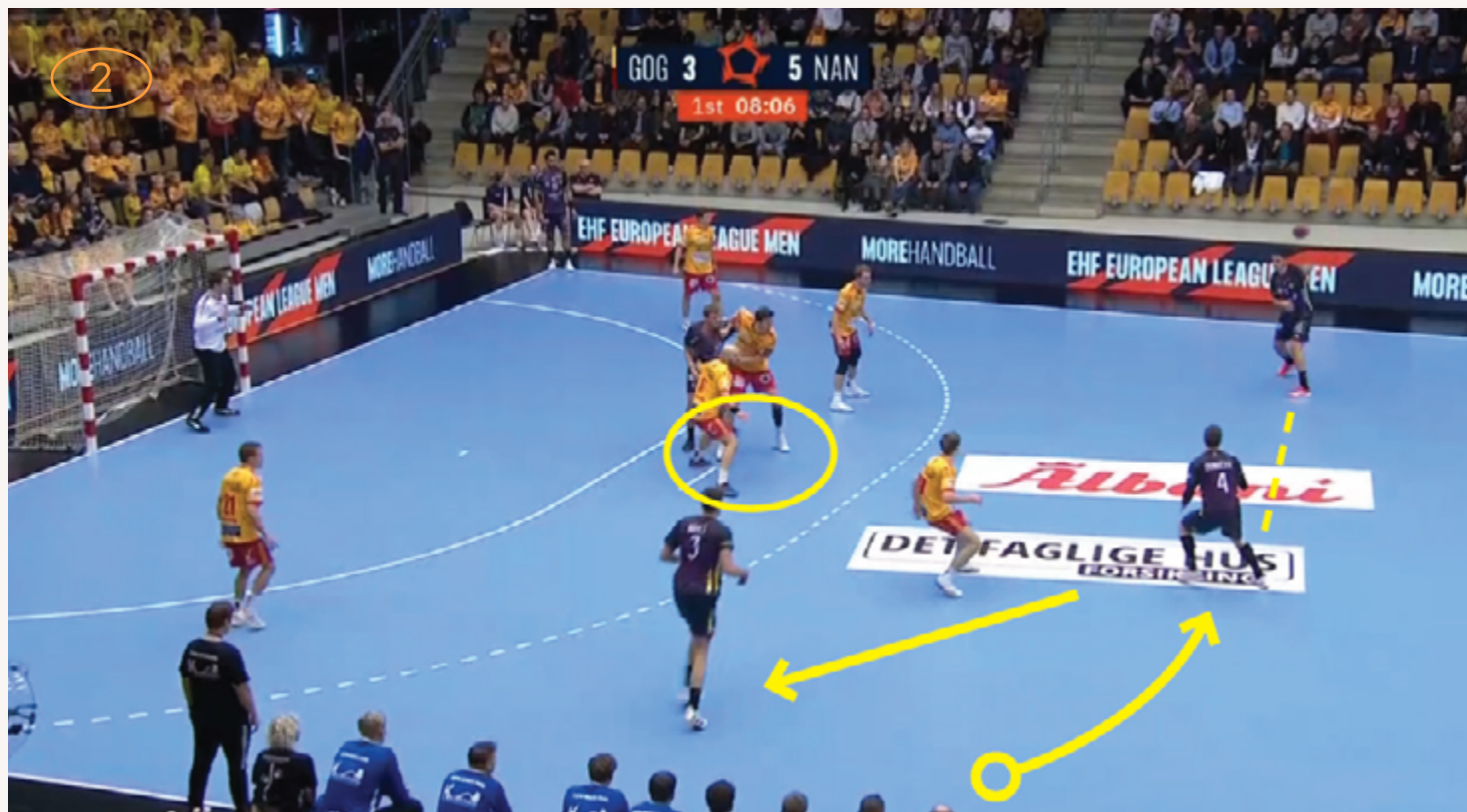
ILLUSTRATION N°1 : Nantes - 5 isolé - concentration défensive



L'équipe de Nantes amorce une rotation DC/ARG. Le numéro 3 de droite de GOG est ciblé.



Le pivot nantais s'échappe et le DC engage son duel dans une concentration de défenseurs, la solution est toujours gagnante sur le côté gauche.



Sur le temps de passe ARD/DC, le numéro 2 de droite dissuade, la situation est gagnée sur le côté gauche.



Le DC nantais arrive malgré tout à sortir le ballon à sa gauche, l'ARG est bien placé dans l'intervalle et va marquer le but.

ILLUSTRATION N°2 : PSG - 5 iso dissuadé - réaction



L'équipe du PSG amorce une rotation DC/ARG associé à un pivot échappe pour isoler un numéro 3 barcelonais.



Pour ne pas être isolé, le numéro 3 de droite de Barcelone anticipe et s'étage; dans le même temps, le numéro 3 de gauche tente de bloquer le déplacement du pivot.



En réaction, l'ARD parisien feinte alors la passe, dribble et joue un duel ext/int sur le numéro 2. Il gagne un avantage suffisant pour que le numéro 3 étagé vienne fermer, le décalage est trouvé, l'ARG parisien (devenu DC) marque le but.

L'ŒIL DU SPÉCIALISTE



ILLUSTRATION N°3 : Magdebourg - Mouvement leurre dit « Yago Magdebourg »



↑ L'ailier droit de Magdebourg est rentré en 2nd pivot, situé entre les défenseurs 2 et 3 de Kiel. L'équipe joue alors un Yago côté ailier rentré.



↑ La rotation DC/ARD se joue, le numéro 2 de gauche de Kiel dissuade la passe.



↑ Dans le temps de réception de balle de l'ARD devenu DC, l'ailier droit se replace à son poste en créant une perturbation dans la défense.



↑ L'ARD de Magdebourg engage un duel int/ext, le numéro 2 de Kiel ferme rapidement, la solution est du côté droit mais l'ARD a été neutralisé.



L'ŒIL DU SPÉCIALISTE





BILAN ET OUVERTURE

Le Handball, sport de combat où le duel prédomine, où gagner ses duels semble être synonyme de victoire; voilà avec le temps une phrase devenue un lieu commun à notre sport, servant de prétexte à de nombreux débats entre puristes de la virilité et esthètes du beau jeu. Longtemps nous avons vu s'opposer les conceptions d'un jeu d'affrontement à un jeu de contournement. Les échanges sont à jamais passionnés et cette diversité a et fera la force de notre sport comme si nous nous refusions de tomber dans un stérile et vain manichéisme. Bien nous en a pris à voir l'évolution du Handball et ses modes de jeu. Le duel s'inscrit dans l'ADN de tout projet d'équipe. Certes, les manières diffèrent, mais à l'heure de la vidéo et des DATA, les qualités des joueurs, les stratégies sont de plus en plus observées, connues, disséquées, et si le jeu d'une équipe ne se veut pas stéréotypé, alors la manière d'aborder le duel doit aussi évoluer et c'est bien dans ce cadre-là que mon analyse intervient. Ce changement a déjà opéré et mon mémoire a vocation à rendre compte de cet existant.

Il est incontestable que la part des situations où le duel tient un rôle majeur est prédominante. Ce qui évolue est la capacité des équipes à amener ces duels. En effet, la manière est moins frontale, plus feinte et s'inscrit dans des temps variés et même dans des stratégies où les « leurres » prennent une importance grandissante. Ces « leurres » ont vocation essentiellement à empêcher toute anticipation adverse, déstabilisant le joueur ciblé dans sa capacité à agir efficacement. Mieux, à permettre aux partenaires proches du joueur ciblé d'être eux aussi impactés car sujets à des adaptations liées à des isolements créés.

Dans ces stratégies de « leurre », l'alternance devient une norme, un dogme pour certains. Tout l'enjeu étant bien évidemment de créer de l'incertitude en conservant les conditions optimales de réussite du duel et de son exploitation. Les préparations au duel sont tantôt simplifiées et tantôt complexes. Le travail à mener dans cette préparation du duel va consister à inscrire ses stratégies dans une forme de continuité au risque de perdre l'essence même des « leurres » qui est de surprendre l'adversaire.

Car un retour en arrière semble compromis tant les philosophies de jeu, l'évolution des modes de jeu imposent la présence de ces duels, même s'ils restent dépendants de la qualité des joueurs de plus en plus nombreux à savoir exécuter ce geste technique et ce, quelles que soient les aptitudes, les morphologies. Détection et formation seront de fait impactées. Le joueur de demain ne peut plus posséder qu'une seule aptitude au plus haut niveau. Le super pouvoir va devoir s'inscrire au pluriel tant cette capacité à pouvoir gagner dans son couloir de jeu face à un défenseur isolé devient prégnante et inscrite dans une circulation de balle, une circulation de joueurs et des temps variés. La capacité des pivots à se mouvoir dans des timings précis doit prendre tout son sens tout comme la capacité à former des joueurs à gagner leurs duels sans rentrer dans des dogmes techniques.

Au-delà de cette analyse, ce sujet d'étude passionnant m'a également amené à pousser ma réflexion sur la place laissée à l'initiative individuelle au plus haut niveau.



FFHANDBALL

APPROCHES *des* HANDBALLS

REVUE BIMESTRIELLE DE LA DIRECTION
TECHNIQUE NATIONALE

1, rue Daniel Costantini
CS 90047, 94046 Créteil Cedex

T. +33 (0)1 56 70 72 72

F. +33 (0)1 56 70 73 00

ffhandball@ffhandball.fr

www.ffhandball.fr



@ffhandball

