

APPROCHES *des* HANDBALLS

#200

REVUE BIMESTRIELLE DE LA DIRECTION
TECHNIQUE NATIONALE



ESPRIT
GARDIENS

LE DOSSIER
ANALYSE D'UN SACRE

LES STRATÉGIES DE
PRÉPARATION AU DUEL 1VS1

#200

Le premier numéro date de janvier 1990. Daniel Costantini y parlait d'arbitrage. Pierre Alba de musculation. Jean Pinturault dévoilait sa théorie de l'inter-actionnisme et Joëlle Demouge distinguait les espaces libres à attaquer. « La Fédération et sa direction technique ont pris la décision de faire paraître un périodique. Est-ce une gageure ? », pouvait-on lire dans l'édito de Gérard Paolini. Assurément une gageure. Pourtant, trente-quatre années plus tard, « Approches des Handballs » a toujours cette même vivacité, cette identité singulière. De nouvelles techniques sont à son service, mais elle demeure un creuset de passions, un outil essentiel pour nourrir cet appétit pour la technique, la méthode, les savoir-faire.

Aucune des Championnes du monde n'était née en 1990. Mais les filles d'Olivier Krumholz ont eu la délicate attention d'accrocher une troisième étoile à leur plastron à Herning, quelques semaines avant la sortie du numéro 200. Un joli cadeau d'anniversaire pour une revue remodelée, toujours plus moderne, un trésor inestimable quand la presse vit une transformation rapide et perturbante.

Bonne lecture et de la part de toute l'équipe d'« Approches des handballs », une merveilleuse année Olympique 2024.



Patrick Teyssier
CTN - Rédacteur en chef

APPROCHES des HANDBALLS

REVUE BIMESTRIELLE DE LA DIRECTION
TECHNIQUE NATIONALE

FÉDÉRATION FRANÇAISE DE HANDBALL

Maison du Handball - 1, rue Daniel Costantini - CS 90047

94046 Créteil cedex

Tél. 01 46 15 03 55 - Fax : 01 46 15 03 60

www.ffhandball.fr - approches.hb@ffhandball.net

- Directeur de la publication :** Philippe Bana
Rédacteur en chef : Patrick Teyssier
Comité de direction : Pascal Bourgeois, Stéphane Debat, Nicolas Barbeau, Sébastien Midavaine
Comité de rédaction : Stéphane Debat, Jacky Bertholet, Eric Baradat, Laurent Frecon, Alain Dessertenne, Olivier Maurelli, Philippe Pailhories, Léonard Barrault
Crédits photos : Icon Sport/FFHandball, Sportissimo – Stéphane Pillaud, Mazzol, Uros Urcevar, ©stock.adobe.com
Graphisme et mise en page : Thomas SUGNY-BARRAUX



FFHANDBALL

LE DOSSIER : ANALYSE D'UN SACRE

04

ENTRETIEN AVEC O. KRUMBHOLZ

Retour sur la compétition et les choix de l'entraîneur pour surprendre les adversaires

08

RETOUR SUR LA COMPÉTITION PAR D. BURGUIN

L'analyste vidéo décrypte en images le parcours des Bleues

14

LA JOUEUSE EN FORMATION PAR S. GARDILLOU

Contribution des territoires

23

JEU AU POSTE

Esprit gardiens avec Patrice Annonay

25

NOUVELLES PRATIQUES

Handensemble

29

AIDE AUX ENTRAINEURS

Une thématique, deux objectifs : affiner son objectif de situation avec Patrice Canayer et Florence Sauval

31

SITUATION À LA LOUPE

Le jeu au poste par Nicolas Keita

36

ARBITRAGE

La gestion du duel par Jérôme Briois

37

L'OEIL DES SPÉCIALISTES

Analyse des stratégies de préparation au duel 1vs1 par Grégory Cojean

NOUVEAU !



Afin de vous guider au mieux dans votre lecture, les éléments interactifs (pictogrammes et textes) renvoyant à des pages ou des liens externes (vidéos, articles, interviews...) sont représentés en 3D. N'hésitez pas à cliquer dessus pour accéder aux contenus !



Le dossier **ANALYSE D'UN SACRE**

L'ÉQUIPE DE FRANCE FÉMININE A ÉTÉ SACRÉE POUR LA TROISIÈME FOIS DE SON HISTOIRE
CHAMPIONNE DU MONDE. AVEC UN PARCOURS SANS FAUTE...





Olivier Krumbholz, entraîneur de l'équipe de France féminine après la finale France - Norvège le soir du titre

Entretien avec OLIVIER KRUMBHOLZ

PROPOS RECUEILLIS
PAR PHILIPPE PAILHORIES

De quoi es-tu le plus fier au long de ce Mondial ?

Des résultats, bien sûr. De ce titre. Mais au-delà de la victoire, deux éléments me réjouissent particulièrement. Le fait de n'avoir perdu aucun match, et celui d'avoir défait la Norvège à deux reprises. La Norvège qui n'a enregistré aucun autre revers que ces deux-là d'ailleurs.

Quels sont les progrès que tu as-tu le plus appréciés ?

Le fait que l'on puisse, en attaque, permettre à certaines joueuses de s'exprimer dans le cadre de leurs caractéristiques m'a fait vraiment plaisir. Les qualités de Léna Grandveau ont été notamment étalées au grand jour. Tamara Horacek a réalisé un excellent Mondial. On a tiré la quintessence des aptitudes d'Estelle Nze Minko ou Orlane Kanor sur le même poste, alors que leur profil est vraiment différent. On a aussi bien alimenté nos pivots, et c'est une de nos forces parce que le jeu avec le pivot est le plus sûr.

Quand t'es venue l'idée d'associer Tamara Horacek et Pauletta Foppa en défense ?

Dès le début de la préparation. L'élément majeur de la réflexion, tient au fait que, sans Béatrice Edwige, il fallait se réorganiser. Mais cette as-

sociation m'est apparue d'une grande logique avec des éléments qui ont facilité notre réflexion puisque Tamara réalise de très belles choses à Nantes dans ce registre.

Et celle de décaler Léna Grandveau sur le poste d'arrière droite ?

Assez vite, également, parce que j'ai une longue carrière d'exploitation de droitières à droite. J'ai pas mal réfléchi à ce jeu à trois droitières, j'ai écrit quelques articles là-dessus d'ailleurs. Léna a démontré qu'elle avait les qualités pour s'exprimer à droite. Ce qui était frustrant, c'était cet embouteillage sur le poste de demi-centre avec Méline Nocandy, Grâce Zaadi, Tamara et Léna. C'est ce que j'ai dit à Léna : va jouer à droite, sinon tu auras un temps de jeu nettement plus restreint. Là où elle a été brillante, c'est dans sa capacité à alterner ses actions. À placer ses savoir-faire au bon moment. Sans parler, bien sûr, de la magie de sa performance en finale. Parfois, les planètes s'alignent.

Ces progrès sont-ils récents ?

Contrairement à ce que l'on peut croire, ça fait un bon moment déjà que nous avons identifié ces pistes-là. Mais, par moments, nous avons rencontré des difficultés à convaincre les joueuses. Les freins se sont levés. Les filles se



sont rendus compte que ce travail-là les mettait en valeur. Ça peut paraître prétentieux, mais je crois que nous avons tiré la quintessence de cet effectif, de ce collectif au cours de ce championnat du monde.

Qu'aviez-vous décidé de travailler précisément ?

On a renommé pas mal de mouvements pour expliquer aux filles quelle était la logique de chacun d'entre-eux. On en a travaillé un avec la balle en mains, un deuxième sans ballon pour surprendre, et un troisième qui finit. On a beaucoup cherché à jouer sans ballon, particulièrement avec les ailières. On a voulu leur donner un rôle plus important que ce simple fait de patienter dans un coin en attendant un ballon qui n'arrive jamais. Nous avons de bonnes ailières et une ailière exceptionnelle, Chloé Valentini, que nous n'avons pas le droit de sous-exploiter. Nous avons aussi insisté sur la continuité du jeu, sur la montée de balle, mais également en attaque placée. Par le passé, nous avons tendance à beaucoup trop porter la balle. C'est une lutte permanente, mais nous avons bien avancé, et nous ne lâcherons plus rien.

Quelles sont les pistes de progrès désormais ?

Le tir en situation favorable est largement améliorable.

C'est une question de rigueur, de concentration ?

C'est un tout. On manque de méthode en France. Ne pas être méthodique est même une vraie maladie. On veut se comporter comme

des saltimbanques alors que nous affrontons souvent des géomètres. Nous devons conserver les spécificités qui nous différencient des autres, mais progresser en ce sens.

Quelle est la meilleure arme de cette équipe de France aujourd'hui ?

La vitesse d'exécution au moment du changement de possession de balle. Ce ne sont pas tant nos capacités de vitesse, mais d'accélération que je veux mettre ici en exergue. Quand tu changes de paradigme, à ce moment précis, sur la fréquence des appuis, les filles sont capables de faire de vraies différences. Il faut aussi souligner le fait que nous étions bien préparés physiquement. L'effectif a beaucoup tourné également. Forcer l'allure au début pour faire partie de la fin avec l'énergie nécessaire est quelque part l'idée force. La prise de conscience à ce sujet date d'après la finale des Jeux à Rio contre les Russes. On n'avait plus d'essence, on a fait n'importe quoi, on était dans le rouge. Là, j'ai la sensation que toutes nos joueuses ont pu exploiter leur potentiel d'une manière ou d'une autre, et placer leurs spéciaux, du début à la fin. Avec, bien sûr, un focus sur Léna qui a été comme un poisson dans l'eau.



Emmanuel Macron, président de la république, Philippe Bana, président de la fédération française de handball et Olivier Krumbholz à l'Élysée



Pour des Jeux utiles à tous.

Partenaire Premium des Jeux de Paris 2024.



Caisse d'Épargne s'engage :

- > 1 500 athlètes soutenus, champions d'aujourd'hui et de demain.
- > Financement des infrastructures sportives : 100 terrains de sport d'ici 2024.
- > Accompagnement des entreprises pour saisir des opportunités économiques autour de Paris 2024.
- > Rendre le sport accessible à tous.



**CAISSE
D'ÉPARGNE**

Vous être utile.

Mona Francis et Pascal Martinot-Lagarde sont soutenus par Caisse d'Épargne.

Communication à caractère publicitaire.

BPCE - Société anonyme à directoire et conseil de surveillance au capital de 180 478 270 euros -
Siège social : 7, promenade Germaine Sablon 75013 PARIS - RCS Paris N° 493 455 042 - ALTMANN + PACREAU - Crédit Photo : Ronan Mérot.



Analyse du parcours PAR DAVID BURGUIN

Match 1 FRANCE 30 - 29 ANGOLA

Après deux matchs de préparation à Caen contre le Sénégal et la Corée-du-Sud nous entamons ce championnat du monde à Stavanger en Norvège contre le champion africain que nous rencontrons très régulièrement en compétition. L'équipe d'Angola sort d'un tournoi de préparation en Norvège où elle a montré sa capacité à tenir tête à la Norvège pendant 30 minutes. Les Angolaises lors de ce tournoi de préparation ont montré un visage conquérant en contraste avec le tournoi de qualification olympique joué six semaines plus tôt où elles avaient été largement mises en échec par le Sénégal lors du match d'ouverture.

De notre côté, nous entamons la compétition avec le besoin de s'étalonner et de continuer à avancer sur un chemin de développement, dans la mesure où nous n'avions finalement pas de repères très clairs sur les quatre matchs joués depuis septembre 2023.

Le champion africain est une équipe composée de joueuses de valeur ayant de l'expérience des compétitions internationales mais également des championnats européens et de la ligue des champions pour certaines. Elles présentent une joueuse très dangereuse au poste de pivot (Kassoma) alimentée par une meneuse expérimentée au poste de demi-centre (Guialo) et des puncheuses aux qualités physiques remarquables à tous les autres postes.

Plutôt dominée au score lors des vingt premières minutes, l'équipe fait un premier écart avant la mi-temps pour ouvrir la voie vers une prise

en main du rapport de forces du match, mais à l'image du jet franc direct encaissé à la fin de la première mi-temps, les Angolaises nous assènent des assauts offensifs que nous ne réussissons pas réellement à contenir. Malgré un nouvel écart autour de la 50ème les Angolaises reviennent et se donnent la possibilité de prendre l'avantage par deux fois. Finalement un dernier tir malheureux de Guialo fige le score de 30 à 29 en notre faveur. Les expressions de soulagement sont visibles sur les visages, la victoire aura été obtenue à la force de l'engagement sur le grand espace avec un score sans appel de 20 à 1 dans ce secteur. Le match met en alerte, renforce l'ambition à progresser encore.



Match 2

FRANCE 31 - 22 ISLANDE

48 heures après le premier match, nous nous engageons vers une rencontre tout à fait différente contre une équipe nordique. L'Islande également présente en préparation sur le tournoi norvégien a montré de belles séquences de jeu et quelques atouts notables à opposer à leurs adversaires. L'équipe est menée en attaque par une demi-centre très vélocité, très engagée (Erlingsdottir). Elle est soutenue par des joueuses à profils variés, joueuses de duel, tireuses de loin, une ailière finisseuse habile. Elles présentent une capacité à jouer les engagements rapides de manière assez tranchante et proposent un jeu à 7 contre 6 atypique recherchant des surnombres extérieurs.

Du côté défensif, l'Islande propose deux dispositifs, la 0-6 et la 1-5. Cette dernière est utilisée comme facteur de perturbation, jouant notamment des défenses de sortie de TTO en 1-5 ou encore en surnombre. Cette défense est utilisée par séquences de 1, 2 possessions pour tenter de déstabiliser un rapport de forces ou sur des séquences plus longues selon les scénarii de match. Quoi qu'il en soit leur intention manifeste est bien d'utiliser ces variations de dispositif au service de la perturbation.

Le match se joue au-delà de 60 possessions ce qui est un rythme élevé dans le contexte. Le rapport de forces sur grand espace aura à nouveau tourné à notre avantage avec un score de 17 à 3 pour un résultat final de 31 à 22.



Match 3

FRANCE 31 - 27 SLOVÉNIE

Dernier match de tour principal contre la Slo-venie qui comme nous enregistre deux victoires en entame de compétition. Autour de ce match se joue le retour d'Ana Gros l'arrière droite gauche slovène remarquable par sa fiabilité au tir à longue distance. Son retour dans l'équipe confirmé, la valeur offensive théorique de cette équipe augmente immédiatement.

L'équipe slovène est une équipe difficile à manœuvrer, accrocheuse avec un jeu collectif bien développé. Nous pourrions faire un parallèle avec l'équipe du Monténégro qui nous avait privé de médaille lors du dernier championnat d'Europe en 2022.

Les Slovènes ont pour habitude de conserver le ballon en attaque sur des possessions longues et usantes. En l'absence de Gros en début de compétition elles ont utilisé leur ailière gauche (Mavsar) sur la base arrière. Cette joueuse de handball complète a fait souffrir les défenses sur les matchs précédents dans ce registre. De l'autre côté du terrain la défense slovène présente une joueuse omniprésente à l'agressivité redoutée (Ljepoja). S'ajoute à cela une capacité à marquer sur grand espace au-delà de 10 fois par match, cette équipe slovène était une vraie concurrente pour la première place du groupe. Il va de soit que se présenter au tour principal dans lequel nous retrouverons la Norvège avec une défaite hypothèquerait clairement l'issue de la compétition.

Finalement et comme sur les deux premiers matchs, nous remportons largement le grand espace par un score de 21 à 5 laissant que peu de chance à l'adversaire de pouvoir obtenir la victoire finale. Malgré l'écart au score de 4 buts (31-27) indiquant les marges à gagner encore en efficacité défensive et offensive. A noter sur ce match que la dialectique de l'agressivité à également tourné à notre avantage avec 10 minutes de surnombre pour 2 minutes d'infériorité qui ont également été l'occasion de

créer un écart avec les Slovènes.

Nous pouvons maintenant nous projeter sur le tour principal avec l'ambition renforcée de prendre une des deux places qualificatives pour les quarts de finale.



Match 4
FRANCE 41 - 27 AUTRICHE

C'est à Trondheim toujours en Norvège que nous disputons notre tour principal. L'Autriche sortie deuxième du groupe C est notre premier adversaire. Cette équipe ayant battu logiquement le Groenland en tour préliminaire et de manière plus étonnante la Corée-du-Sud lors du premier match de la compétition affiche une dynamique remarquable appuyée par 2 meneuses de jeu et des arrières avec un bon niveau d'efficacité. Dont celui de l'arrière gauche (Ivancok) qui avait largement contribué à faire chuter la Corée-du-Sud (30-29) lors de l'entrée en compétition. Malgré la performance de ses gardiennes cette équipe présentait des difficultés défensives notamment sur grand espace qui n'ont pas vraiment permis le doute lors de leur opposition contre les Norvégiennes qui leur ont infligé un sévère 45-28.

L'équipe ambitieuse aborde ce match avec le plus grand sérieux et installe une domination marquée sur son adversaire du jour, c'est ainsi qu'à nouveau nous remportons le duel sur grand espace par 24 à 3. Nous passerons 12 buts par

la relation au pivot lors de cette rencontre illustrant les difficultés défensives de cette valeureuse équipe. Autre élément notable sur ce match c'est le passage sous la barre symbolique des 10 pertes de balle. Cette barre symbolique dans le contexte international n'est franchie que sur certaines oppositions ou de manière régulière maintenant par le Danemark depuis 2 ans. Cette statistique est encore plus forte si on précise que le match s'est joué au-delà de 65 possessions par match.



Match 5
FRANCE 32 - 22 CORÉE DU SUD

Cinq matchs après nous voilà de nouveau opposé à l'équipe de Corée-du-Sud qui confirme la situation que nous avons constaté lors du tournoi de France à Caen d'une équipe en reconstruction avec l'arrivée d'un coach européen à sa tête. Cette sélection au jeu atypique redouté avec son arrière droite gauchère (Ryu) star de la ligue des champions avec Györ aura eu un début de compétition délicat avec cette défaite d'entrée contre l'Autriche. Même si des signaux forts de sa valeur sportive ont été vus lors de leur match contre la Norvège perdu 23-33, leur tour principal a débuté comme leur tour préliminaire par une défaite hypothéquant clairement toute chance d'accès aux quarts de finale. En revanche de notre côté une victoire entérinerait notre qualification avant même de rencontrer le pays hôte. Bien conscient de cela et fort du récent match gagné 36 à 19 à Caen, l'équipe aborde le match avec détermination et concentration pour confirmer sa supériorité du moment face à cette équipe. Notre capacité à contrer les situations très atypiques qu'elles nous ont passées et qu'elles ont également passées à tous leurs adversaires depuis le début de la compétition fait finalement la différence.

Après un début hésitant nous prenons la main sur le rapport de forces et le score par la même occasion pour dominer physiquement la Corée-du-Sud illustrée par les 42 fautes réalisées sur cet adversaire ne lui permettant pas de développer son jeu collectif. Malgré la satisfaction de la qualification en quart de finale nous observons un match dont le rythme change par rapport à nos précédents revenant sous la barre de 55 possessions accompagnées de 12 pertes de balle mais avec un écart encore conséquent sur grand espace (13-9). Ces éléments alertent à nouveau pour le match à venir.



Match 6

FRANCE 24 - 23 NORVÈGE

Ce dernier match de tour principal est l'occasion de se confronter à une des meilleures équipes du contexte, actuelle tenante des titres mondial et européen. Nos dernières confrontations officielles avec la Norvège ont toujours tourné à l'avantage de la Norvège (Finale Euro 2020, Finale Mondial 2021, demi-finale Euro 2022)

L'équipe norvégienne présente un cumul d'attributs offensifs qui peuvent intimider, avec leur demi-centre historique (Ofstedal), la jeune Reistad, ou les inépuisables Lunde dans les buts et Herrem à l'aile gauche ou encore Mork l'arrière droite. Depuis le début de la compétition elles ont marqué au minimum 33 buts à tous leurs adversaires montant jusqu'à 45. Elles harcèlent leurs adversaires en contre avec une moyenne de 20 buts marqués par match dans ce secteur. Elles affichent une efficacité au tir longue distance à plus de 60%. Bref, cette rencontre est l'occasion de jouer un match contre une top équipe et en plus chez elle en Norvège.

Il n'y a pas vraiment de calcul quant à l'enjeu du match par rapport au parcours futur dans la mesure où le match décisif entre les Pays-Bas et l'Espagne se joue en même temps que nous et qu'il restera encore une journée de tour principal pour les deux autres poules. De notre côté nous sommes qualifiés avec la Norvège pour les quarts donc la seule hypothèse de ce match c'est qu'il sera sincère et centré sur le jeu et non sur d'éventuels calculs de pronostiqueurs.

Le match aura donc tenu toutes ses promesses, un chassé-croisé au score lors de la rencontre, le rapport de forces comme le score alternant d'un côté et de l'autre. L'intensité du match est remarquable et les mises en échecs successives des attaques des uns et des autres le rend trépidant. La Norvège et la France affichant une capacité à marquer 20 buts par match sur grand espace se seront neutralisées dans

ce domaine avec une courte tête d'avance 6 à 5 pour ce match particulier preuve est que chacun a mis toute son énergie à contenir les assauts en vitesse.

Finalement nous sortons court vainqueur de ce match mais qui résonne avec beaucoup de fierté d'avoir fait chuter cette équipe norvégienne en match officiel chez elle. Pour cela il aura fallu ne perdre que 6 ballons sur le match, faire jeu égal avec elles dans la relation avec les pivots et négocier au mieux les 6 périodes d'infériorité concédées lors du match. Nous savons donc maintenant que nous retrouverons la République Tchèque pour le quart de finale et que la Norvège sera opposée à la redoutable équipe des Pays-Bas.



Match 7

FRANCE 33 - 22 RÉP. TCHÈQUE

Lors de ce quart de finale, nous rencontrons une équipe en pleine dynamique, qui affiche un visage opportuniste et qui s'articule autour de la meilleure buteuse de la compétition, joueuse incontournable des derniers succès de Vipers en ligue des champions, l'arrière gauche Jerabkova. Même si le contexte est différent, notre dernière opposition s'est soldée par une défaite en Tchèque dans le cadre des qualifications. Cette équipe présente une capacité de danger longue distance remarquable avec des joueuses de base arrière qui alternent le tir en suspension et le tir en appui sur les défenseurs ou dans l'espace du pivot. Elle a également été capable lors de ce début de compétition d'inscrire 15 buts en moyenne sur grand espace notamment avec leur ailière gauche (Mala). Cela représente une menace réelle pour le résultat du match.

De notre côté l'ambition est forcément grandissante au fil des rencontres, des résultats et des avancées enregistrées sur le plan du jeu.

Ce premier match éliminatoire de la compétition aura finalement été maîtrisé, fort d'une victoire 33-22, nous avons été dominant dans

suffisamment de secteurs pour avoir un score confortable en deuxième partie de match et confirmer une qualification pour le dernier carré. Ce qu'il faut noter sur ce match, c'est notre capacité à négocier nos infériorités pour même creuser l'écart lors de ces périodes et réussir à rester au contact de la barre des 10 pertes de balle. En revanche nous percevons un fléchissement sur le grand espace qui aura été un atout majeur en début de compétition, sans doute une question d'état de forme, de nervosité face à l'enjeu d'un match éliminatoire mais à nouveau une alerte pour négocier les deux derniers matchs.



Match 8
FRANCE 37 - 28 SUÈDE

Le dernier carré composé de la Norvège, le Danemark, la Suède et la France s'est ouvert par un match épique entre le Danemark et la Norvège qui a rendu son verdict à l'issue de prolongations en faveur de la Norvège. Reste à désigner le deuxième finaliste à l'issue du match entre la Suède et la France.

L'équipe de Suède rencontrée dans une double confrontation amicale début 2023 en France a réalisé un parcours sans faute pour arriver en demi-finale. L'équipe affiche des statistiques impressionnantes avec une moyenne de buts encaissés inférieure à 20 par match, un nombre de neutralisations réalisées moyen au-dessus de 30. Des repères nettement supérieurs aux standards des années précédentes. Les Suédoises portées par un défenseur central (Laguerquist) et une gardienne (Bundsén) jusque-là redoutables. Ce n'est pas le quart de finale qui a contredit ces informations tant la Suède a saisi les Allemandes d'entrée de match pour arriver au vestiaire avec déjà 10 buts d'avance. Cette équipe à la défense 0-6 fille à fille très agressive, aux contres assassins notamment avec son ailière droite (Hagman) semblait avoir passé un cap dans le jeu offensif s'appuyant sur l'alternance entre l'écartement et la manœuvre centrale. Autre fait interpellant, cette équipe n'avait finalement encaissé que 5 buts par match en repli défensif ce qui posait un vrai défi pour nous et notre volonté de marquer sur jeu rapide.

La confrontation entre l'Allemagne et la Suède nous avait finalement donné les pistes à éviter tant les joueuses de duel allemandes avaient été mises en échec lors de cette rencontre. Le match a finalement rapidement tourné à notre avantage puisqu'à l'inverse de leur quart de finale, ce sont bien les Suédoises qui ont peiné à marquer et on subi en retour les assauts du jeu rapide pour s'incliner 22 à 6 dans ce domaine. Le match nous lancera finalement avec

une ambition encore un peu plus renforcée sur cette nouvelle confrontation avec la Norvège pour un titre.



Match 9
FRANCE 31 - 28 NORVÈGE

Neuvième et ultime match de ce championnat du monde, l'ogre norvégien a montré des signes de faiblesse avant d'arriver en finale. D'abord contre nous en tour principal puis en demi-finale contre le Danemark mais la Norvège est bien là une nouvelle fois pour gagner un titre. Déjà, lors de l'Euro 2022, les Norvégiennes avaient perdu un match important en tour principal contre le Danemark mais lors de la finale c'est bien elles qui avaient pris la première place en disposant de ce même adversaire.

De notre côté nous étions convaincus d'avoir les moyens de renverser cette équipe une deuxième fois, convaincus qu'elles ne répèteraient pas deux fois les mêmes erreurs, et prévenus qu'elles ne se laisseraient jamais distancer réellement à l'image de leur demi-finale.

Les vingt premières minutes ont été instables du point de vue du score avec des écarts d'un côté et de l'autre illustrant la bataille tactique qui se jouait. C'est finalement la France qui a pris un premier avantage significatif et qui aura réussi à s'y accrocher jusqu'à la fin du match puisque même si la physionomie des deux mi-temps est totalement différente, l'écart acquis à la mi-temps est aussi celui de la fin de match. Un titre acquis contre la Norvège après deux finales perdues en 2020 et 2021 qui procure une immense satisfaction au prisme des progrès réalisés lors de cette campagne et donne de l'élan pour continuer le chemin de progression. En effet lors de ce match nous avons à nouveau été battu sur grand espace et de manière assez nette par les Norvégiennes (9-13). Nous avons subi notamment en deuxième mi-temps la loi de leur défense avec 17 fautes subies. En revanche nous avons clairement su perturber leur mécanique ce qu'illustrent les 19 pertes de balle commises par les Norvégiennes lors de ce match. La volonté de réussir traduite par la capacité à se multiplier sur le terrain aura finalement permis à l'équipe de France

de gagner les périodes d'infériorité numérique ce qui est clairement de nature à impacter un adversaire qui cherche à renverser un rapport de forces. Nul doute qu'il sera passionnant de suivre la manière dont les équipes vont évoluer d'ici début août pour le top départ de la course au titre olympique.



Photos : Icon Sport



Faire gagner le sport

Partenaire du handball depuis 2009



**LES JEUX D'ARGENT ET DE HASARD PEUVENT ETRE DANGEREUX : PERTES D'ARGENT, CONFLITS FAMILIAUX, ADDICTION...
RETROUVEZ NOS CONSEILS SUR JOUEURS-INFO-SERVICE.FR (09 74 75 13 13 - APPEL NON SURTAXE)**



Évaluation d'une joueuse EN FORMATION



Sébastien
GARDILLOU

Pour faire suite à la demande d'Eric Baradat, celui-ci ne pouvant finalement se libérer pour la circonstance, j'ai fait l'ouverture de ce 6^{ème} Carrefour des formations BFC.

Moment fort de ce début d'année, l'idée porteuse était de lancer d'une façon singulière ce temps de partage et d'échanges autour de la formation au féminin. Juste après le titre de décembre, il est bon de se replonger rapidement dans ce qui reste le cœur de notre métier : l'accompagnement mais aussi l'évaluation.

Thème de séance : La commande restant une introduction à l'évaluation du niveau de compétence d'un panel de jeunes filles, je me suis imposé de trouver des situations d'évaluation qui permettaient aussi d'amener des contenus de formation. À titre personnel, j'ai trouvé la commande particulièrement ardue et je me suis efforcé de ne pas proposer un « florilège » de situations sans liaison aucune entre elles. En cherchant à proposer une séance linéaire et structurée, mon objectif visait à ouvrir la discussion sur ce que peuvent être les éléments clés d'une catégorie d'âge par rapport à des points précis et importants du jeu.



SITUATION N°1

SITUATION ÉVOLUTIVE EN 3 TEMPS

CONSIGNES

- 3 pas maximum en possession de la balle
- Pas de dribble
- 1 point est marqué - relation avec sa partenaire dans 1 des 4 zones et renvoi de la zone vers une partenaire différente (la passeuse initiale rentre dans la zone pour prendre la place, la passeuse de la « zone », elle, sort dans l'espace central de jeu)
- Pas de faute sur les NPB
- Perte de balle si balle échappée, trajectoires contrariées ou sortie de l'espace de jeu

ATTENTION

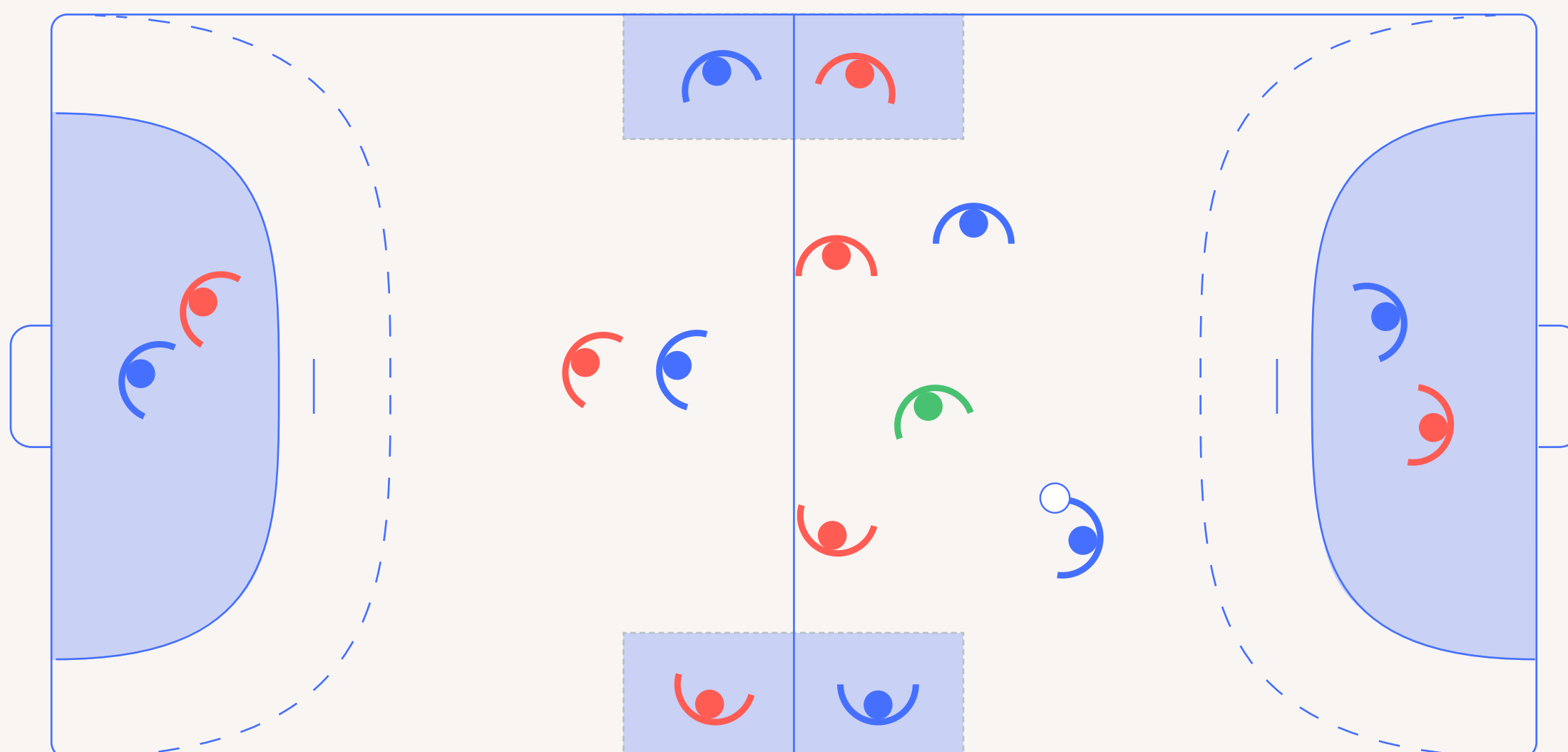
- On peut redoubler avec le joker
- Le joker ne prend pas la place dans la zone

REMARQUE

- On ne peut pas marquer 2 fois de suite dans la même zone

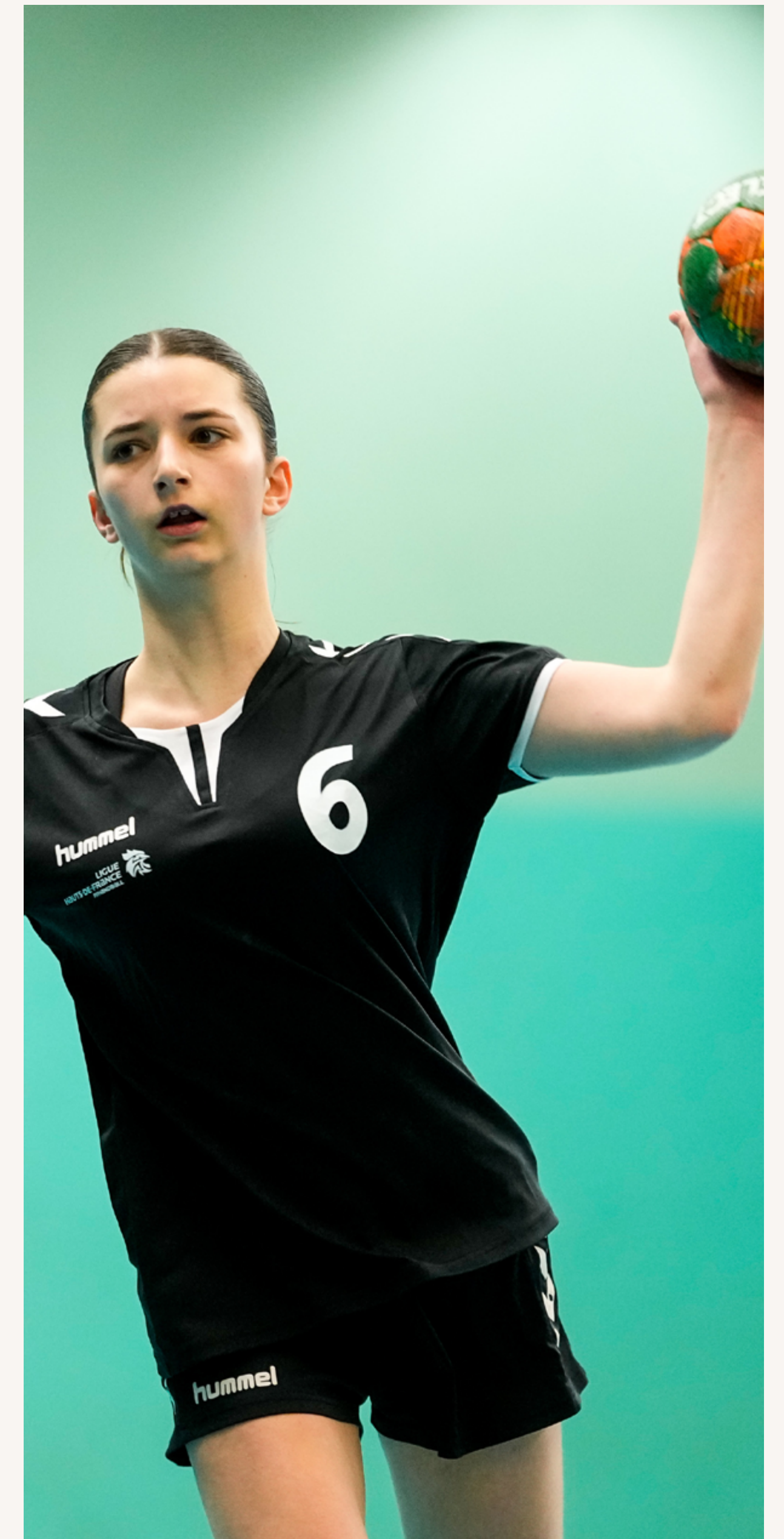
ÉVOLUTION

- On retire les zones latérales
- Ici on valorise les zones :
 - Dans les 6m = 2 points
 - Dans les 9m = 1 point
- Tant que l'on marque, on conserve la balle. Il conviendra donc de progresser d'une zone de marque à l'autre.
- Mêmes consignes



Légende

-  défenseur
-  attaquant
-  joueuse joker amenant un surnombre offensif
-  Zone de marque



SITUATION N°1

OBJECTIF

L'idée qui m'a animé réside dans le jeu en mouvement des non porteurs de balle (grand espace dans l'espace de jeu central, espace réduit avec forte présence défensive et les changements de statuts). C'est un jeu qui est décliné en EDF AF, il me paraissait sympa de l'aménager et de l'adapter à ce niveau (présence d'un joker de façon prononcée). Pour le rattacher au thème, il reste un outil d'amélioration mais aussi d'évaluation des compétences de ces jeunes filles dans la capacité à transmettre en course, à recevoir en course, à se démarquer / à une trajectoire et à un défenseur au contact, à libérer son bras et à reconnaître les partenaires pouvant être mobilisés pour valider le point.

SITUATION ÉVOLUTIVE EN 3 TEMPS

CONSIGNES

- Le joker est seul dans le rond central
- Les défenseurs peuvent agir dans la relation avec le joker mais n'ont pas le droit de rentrer dans la zone « centrale »

ÉVOLUTION

- On autorise la rentrée et la couverture sur le joker

REMARQUE

- La relation avec le joker permet de changer le sens de progression et donc revenir à une zone de marque (changement de sens type « carte uno »)



Légende

-  défenseur
-  attaquant
-  joueuse joker amenant un surnombre offensif
-  Zone de marque
-  Zone centrale



SITUATION N°2

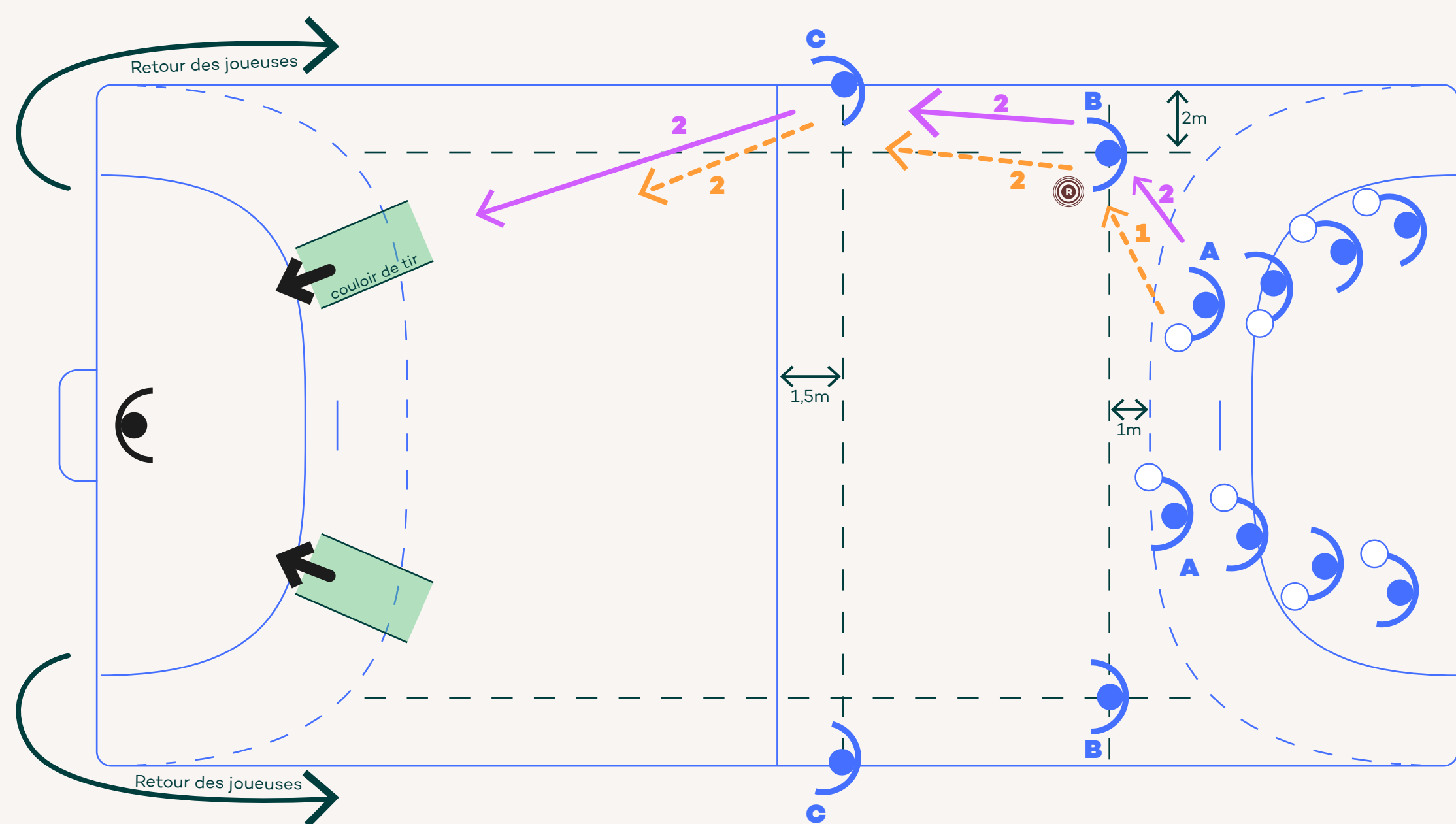
ECHAUFFEMENT DES BRAS ET GB

DÉROULEMENT

- A passe le ballon à B
- B fait un rebond fort et vertical pour :
 - créer un signal de course pour C et A
 - créer un temps de latence et une circonstance d'attaque de balle pour A
 - se mettre en mouvement
- A passe le ballon à B
 - B reçoit à deux mains en progressant vers le but (dissociation des ceintures)
- B passe le ballon à C
 - C reçoit à 2 mains en progressant vers la zone de tir (travail d'orientation de course pour couper la trajectoire)

REMARQUE ROTATIONS

- A prend la place de B et B prend la place de C pour la suite
- Tirs d'échauffement pour le GB (GB qui montre les impacts dans le temps de l'armé : Dans les mains, en haut puis en bas)



Légende

-  attaquant
-  gardien
-  passe
-  course
-  tir
-  1er temps
-  2ème temps
-  Rebond fort et vertical



SITUATION N°2 ECHAUFFEMENT DES BRAS ET GB - ÉVOLUTION

ÉVOLUTION DE LA SITUATION N°2 SUR DEUX CRITÈRES DE RÉALISATION

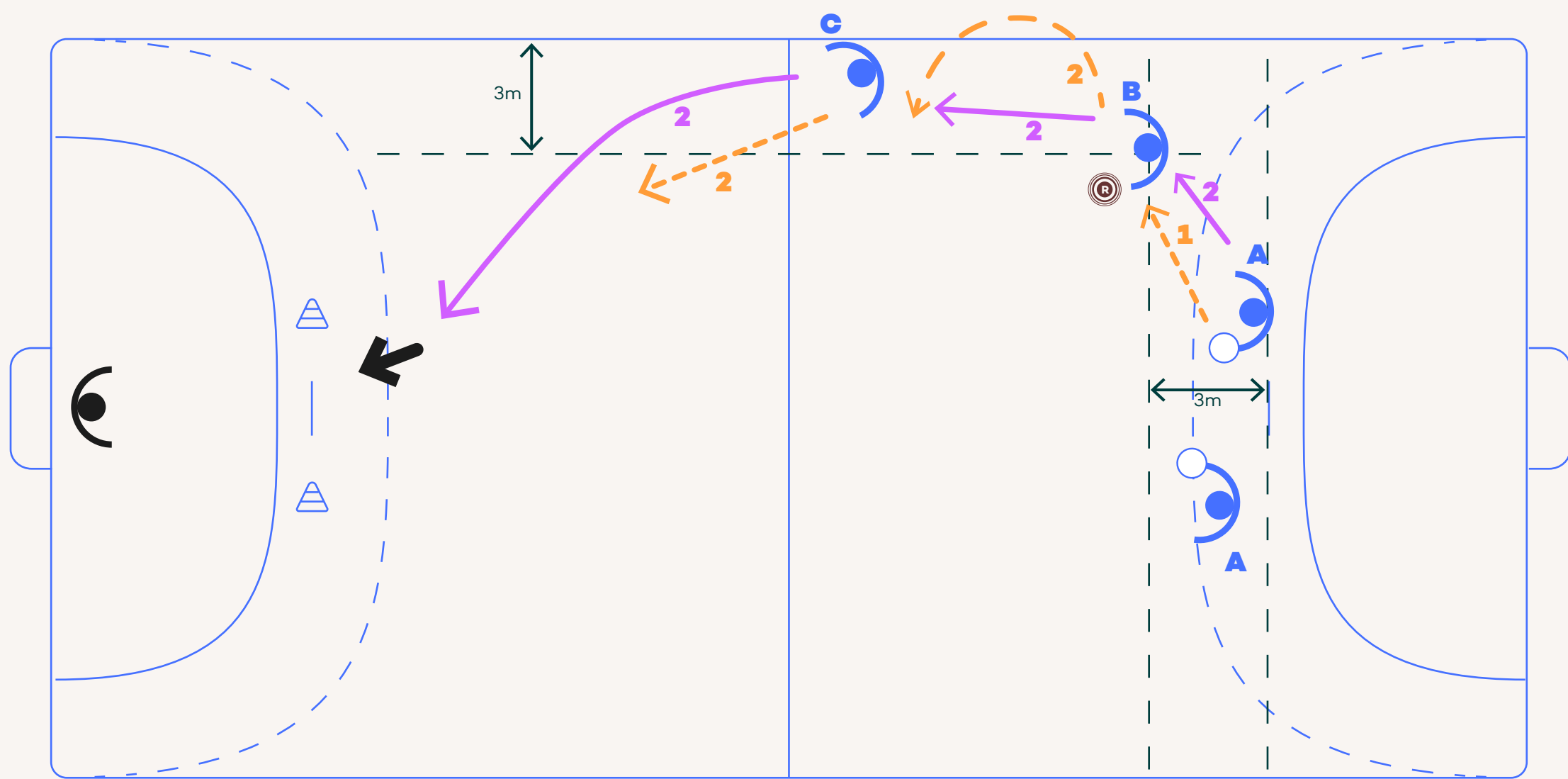
- Ici B recevra le ballon en cloche (ou du moins le contournant par le haut et donc dans l'espace avant)
 - réception de balle à 1 main (la main la plus proche de la touche)
 - La 2ème main pourra être utilisée ensuite pour sécuriser la réception mais c'est bien un travail de réception de balle à 1 main
 - Pour le tir, on le matérialisera avec des plots mousse. Un espace d'accès au but qui visera à couper la moitié du terrain avant de déclencher le tir.
 - Le tireur informera le GB de l'impact avec le doigt où le tir est prévu
- Remarque :** Une attention particulière sera portée sur la réception de balle à 1 main et les conditions de sa réalisation (trajectoire de passe)

OBJECTIF

- Évaluation du niveau de dextérité des joueuses et de la capacité à recevoir en course (2 mains : dissociation des ceintures, 1 main : dextérité)



CONTRIBUTION DES TERRITOIRES



- Légende
- attaquant
 - gardien
 - passe
 - course
 - tir
 - plot



SITUATION N°3 CORPS DE SÉANCE

OBJECTIF








→ Évaluation des comportements offensifs des porteurs de balle dans une situation de surnombre en rapport avec l'appui du pivot

CONSIGNES

On travaille sur un 1/2 terrain

- 1ère balle en échange de passe avec ALG (plutôt remise à rebond)
 - Duel EXT/INT sur P1 (plot mousse)
Remarque : veiller à l'orientation des épaules à la répartition de charge des appuis
- La 2ème balle part du DC vers ARD. le pivot suit la balle pour emmener dans son déplacement le P4 (vers le côté droit de l'attaque)
- Suite au renversement de passe de l'ARD (après fixation externe) le pivot fait un appel de balle et propose un jeu en poste
 - Passe à ARG ou remise au DC et on joue la situation

Légende

-  attaquant  passe
-  gardien  course
-  défenseur  tir
-  plot mousse

OBJECTIF OFFENSIF

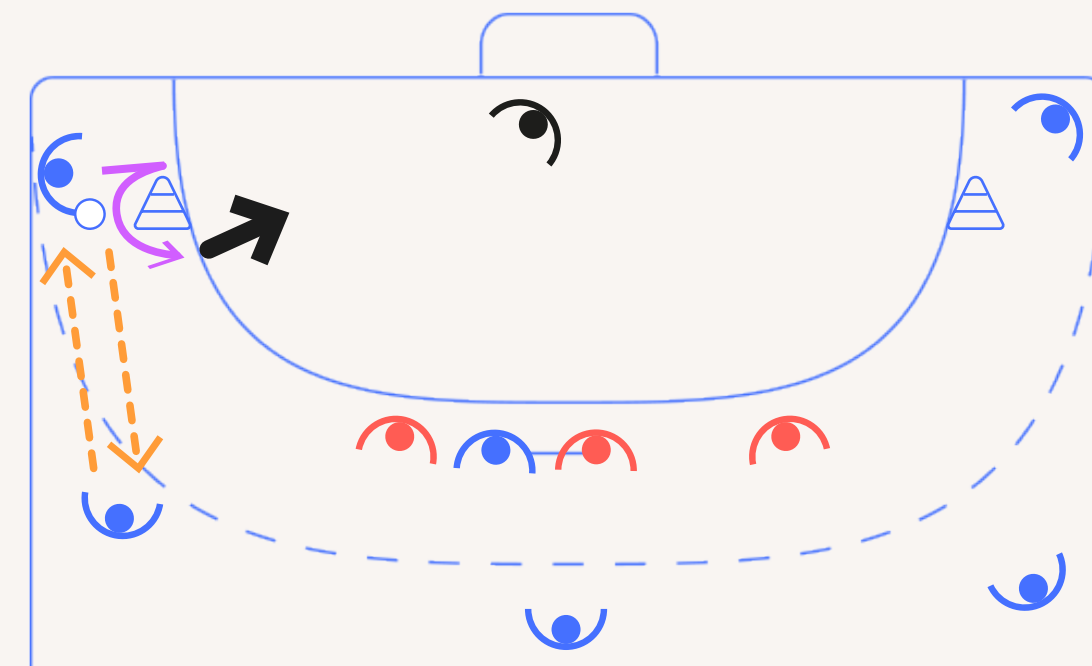
→ Evaluation de la prise d'initiative externe de l'ARG ou de la prise d'initiative du DC, puis de la capacité à transmettre du DC en faisant les bons choix

Ici la capacité à jouer avec le pivot ne doit pas être recherchée. On utilise le placement du pivot et les incidences pour évaluer la capacité à s'organiser pour être dangereux soit :

- dans le tir
- dans la volonté de traverser
- de fixer et de transmettre
Le jeu avec le pivot doit-être uniquement la conséquence d'erreurs défensives

Idem avec la 1ère balle à droite sur ALD puis glissement du pivot vers l'extérieur G et appui central offert par le pivot

Ballon 1 : Tir à gauche

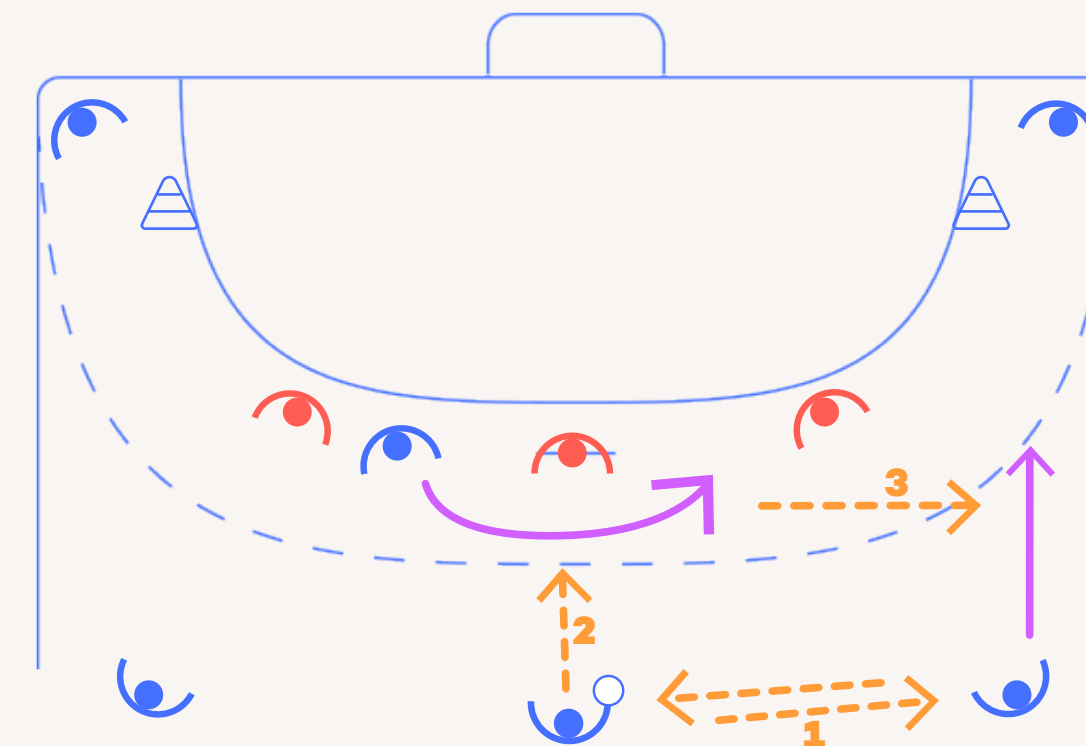


OBJECTIF DÉFENSIF

→ Évaluation de la qualité de couverture des P4 sur le pivot pour dissuader la relation avec les arrières latéraux mis en jeu (1^{er} temps du mouvement ou suite à l'appui du pivot)

- Évaluation des qualités de flottement et de contre flottement des P2 et P5
- Évaluation de la prise de profondeur de l'ensemble des défenseurs. Amener de l'incertitude dans la relation et obliger les attaques de balle (action de couper la trajectoire de passe et de rentrer dans celle-ci)

Ballon 2 : Course du pivot vers la droite



BALLON 3 : Idem au ballon 1 mais avec un échange de balle et tir à droite
 BALLON 4 : Idem au ballon 3 mais avec le pivot qui se déplace vers la gauche



SITUATION N°4 CORPS DE SÉANCE

OBJECTIF

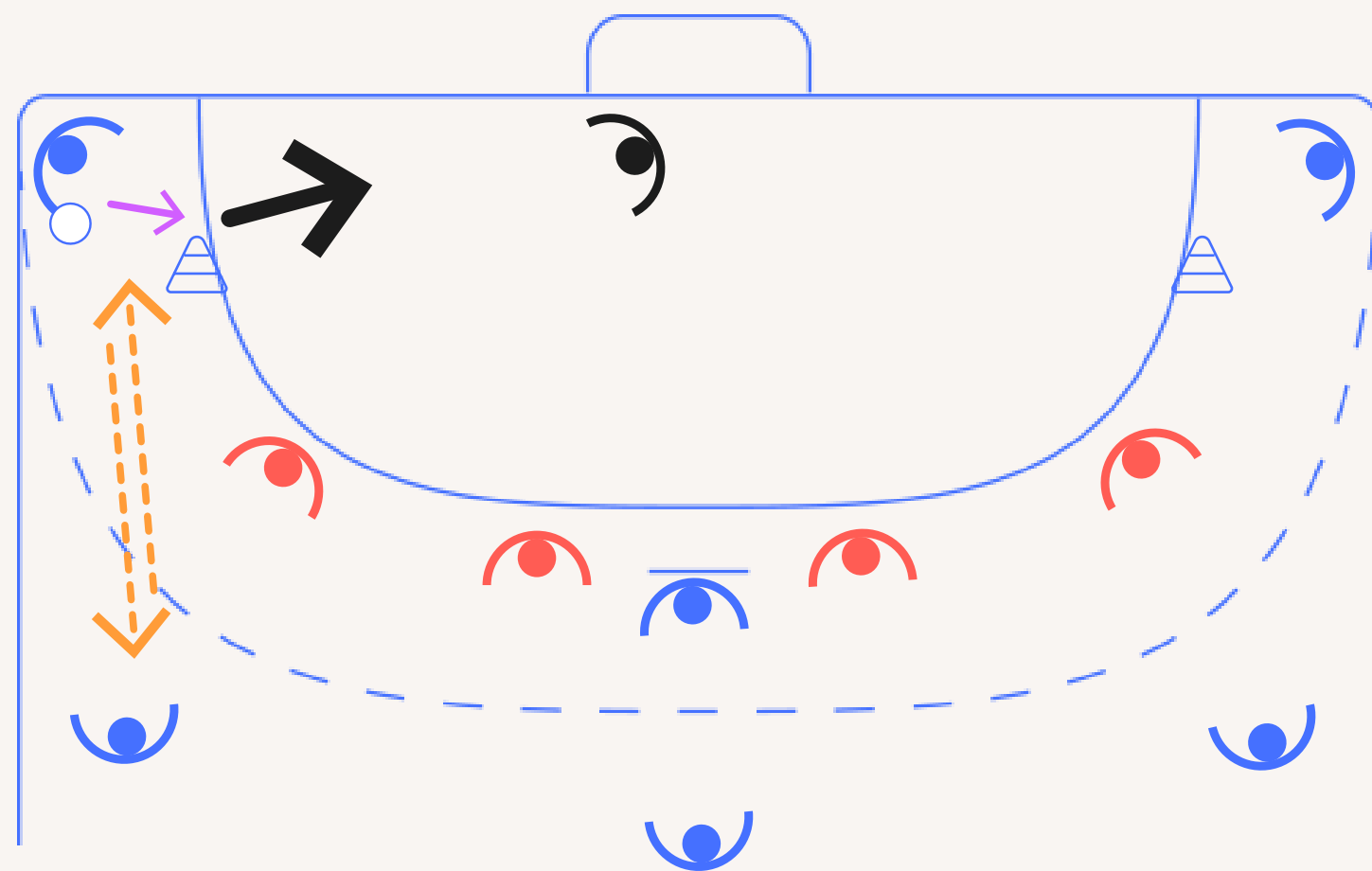
- Évaluation des qualités de duel en attaque et de la capacité à transmettre un ballon de qualité après son duel
- Évaluation de la capacité du pivot à trouver un espace d'avantage plus ou moins conséquent :
 - dans l'espace proche côté bras (opposé bras si ARD droitière)
- Évaluation de la capacité des ailières à marquer avec une contrainte d'espace

DÉROULÉ

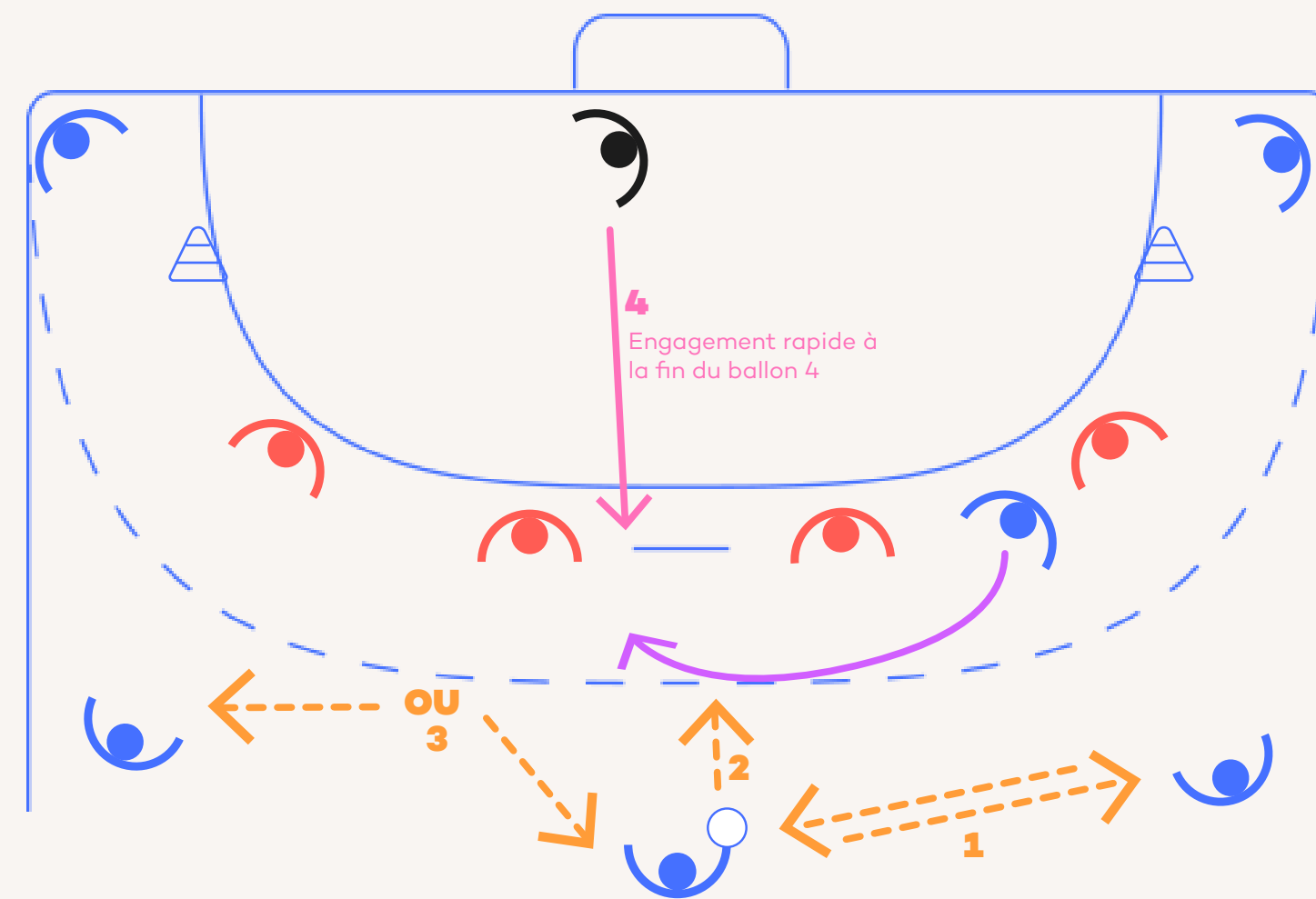
À l'issue des 2 ballons joués à 4 X 4, on partira sur grand espace dans une logique d'engagement rapide même si le but n'est pas effectif

- **1er ballon** ARG passe à ALG qui tire du point de corner avec un espace restreint (impact libre)
- **2ème ballon** relation DC/ARD dans le renversement de passe ARD/DC, le pivot propose un poste au DC. Il distribue à l'ARG ou au DC mais plonge P3/P4
 - Conséquence isoler le P2 - Duel de l'ARG ou jeu autour du DC
- **3ème ballon** Passe à l'ALD qui tire dans un espace restreint
- **4ème ballon** rotation DC/ARG dans le renversement ARD/DC, le pivot placé initialement en P, I2/P3 offre un appui central au DC. Il redistribue sur DC ou ARD
 - À la fin de la possession de balle, quel que soit le résultat, la GB effectue un engagement rapide vers la pivot (schéma et remarque sur la fin du 4ème ballon page 21)

Ballon 1 : Tir à gauche



Ballon 2 : Course du pivot vers la droite



Légende

- | | | | | | |
|--|-----------|--|--------|--|--------------|
| | attaquant | | passe | | plot |
| | défenseur | | course | | relance |
| | gardien | | tir | | tapis de gym |

- BALLON 3 : Idem au ballon 1 mais avec un échange de balle et tir à droite
- BALLON 4 : Idem au ballon 3 mais avec le pivot qui se déplace vers la gauche

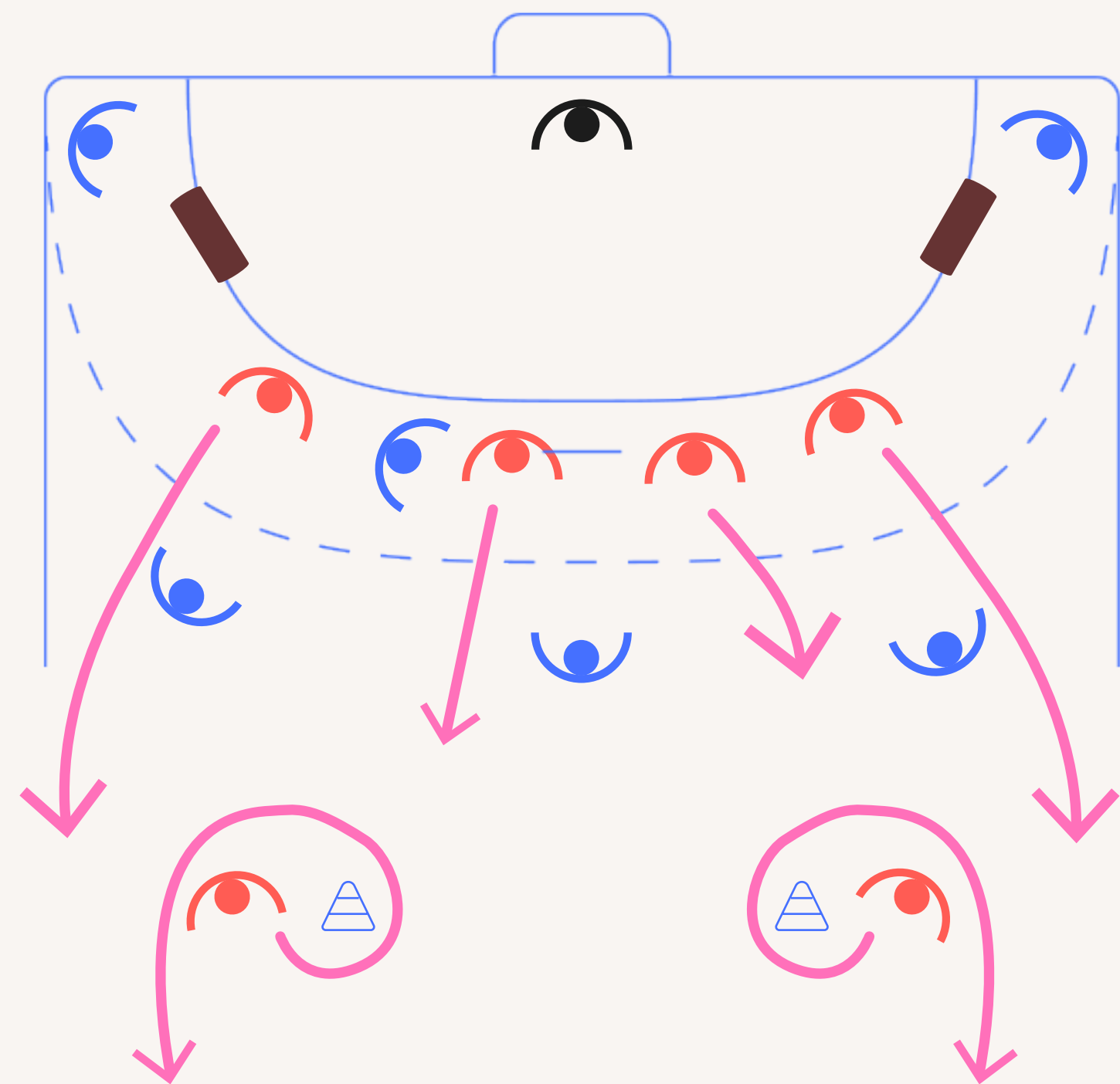


SITUATION N°4 SUITE

REMARQUE : GRAND ESPACE

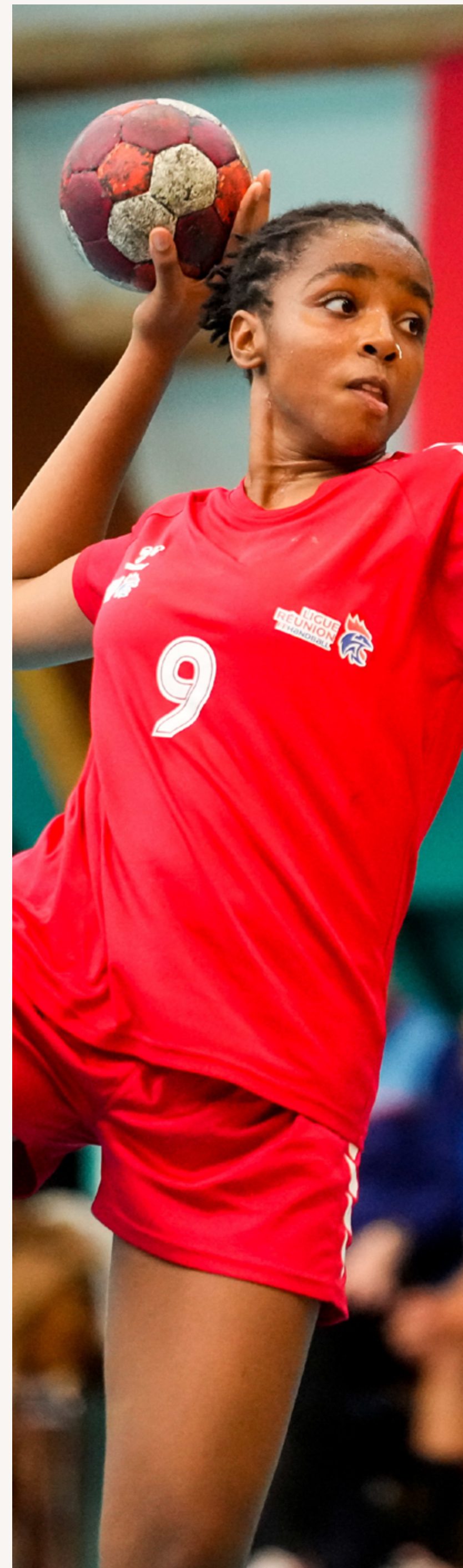
Les ALG et ALD sont placées en attente à la zone et ne participent qu'au 6x6. J'ai mis un marquage au sol qui doit être contourné au signal visuel d'engagement rapide (but ou mise en jeu par entraîneur vers GB qui relance vers pivot). Cette organisation vise à les mettre en retard temporel et à retrouver un semblant de situation « normale » ou du moins les amener à progresser de leur but à la cible dans un timing le plus proche possible du jeu. (Modifier ci besoin la profondeur des marquages pour atteindre l'objectif)

Fin du ballon 4 : Jeu sur grand espace



Changement de statut : →

Mouvement imposé pour les ailières afin de créer un retard dans la phase de montée de balle

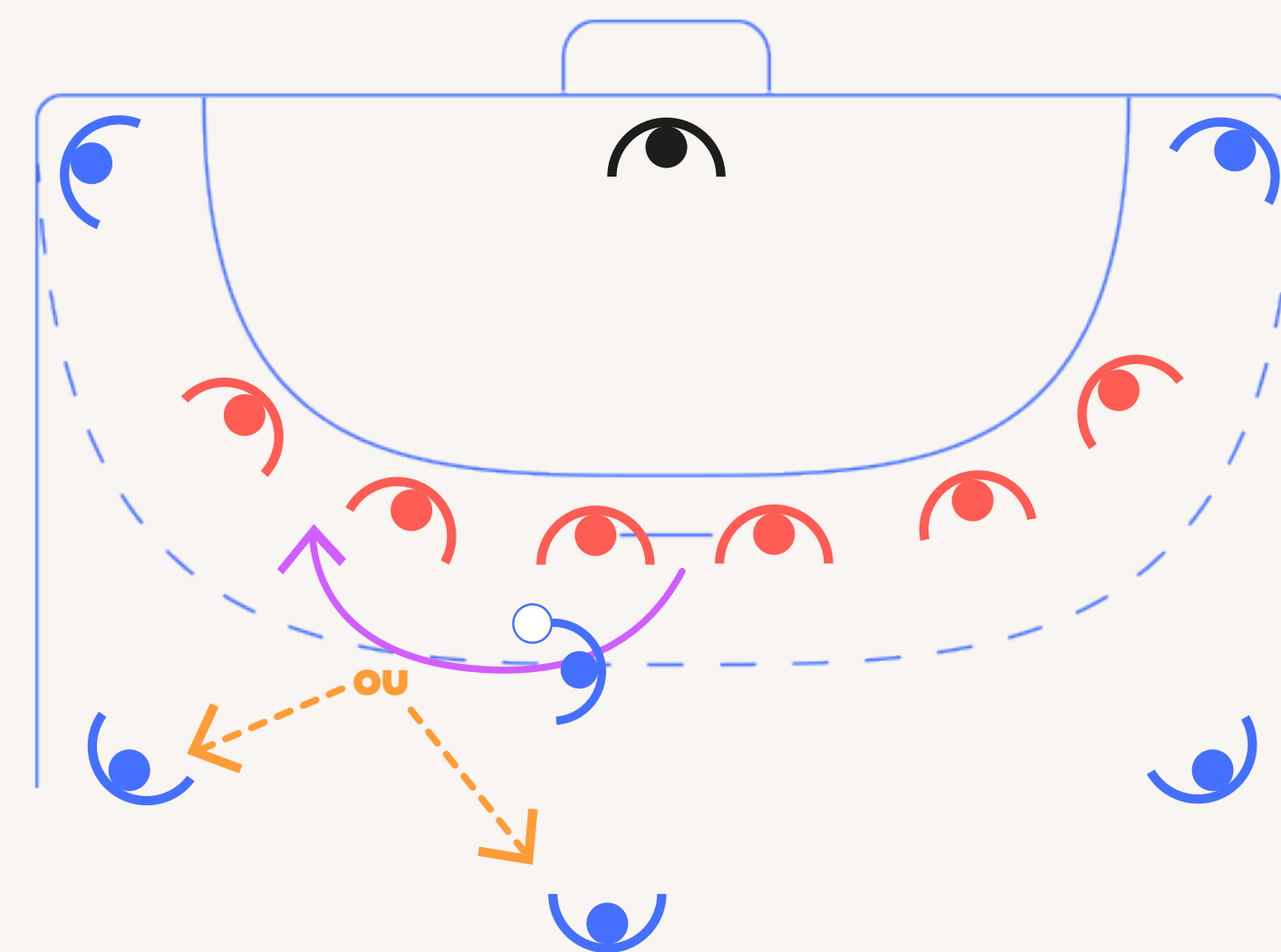


SITUATION N°5






JEU D'APPLICATION

CONSIGNES

On joue à 6X6 pour travailler le changement de statut et dynamiser le travail en fin de séance (+ engagement rapide et donc relance GB).



Légende

-  attaquant
-  défenseur
-  gardien
-  passe
-  course





© FF Handball / iconsport

Taraflex® Sports Flooring
Where Champions Play™

Gerflor®

Esprit GARDIENS



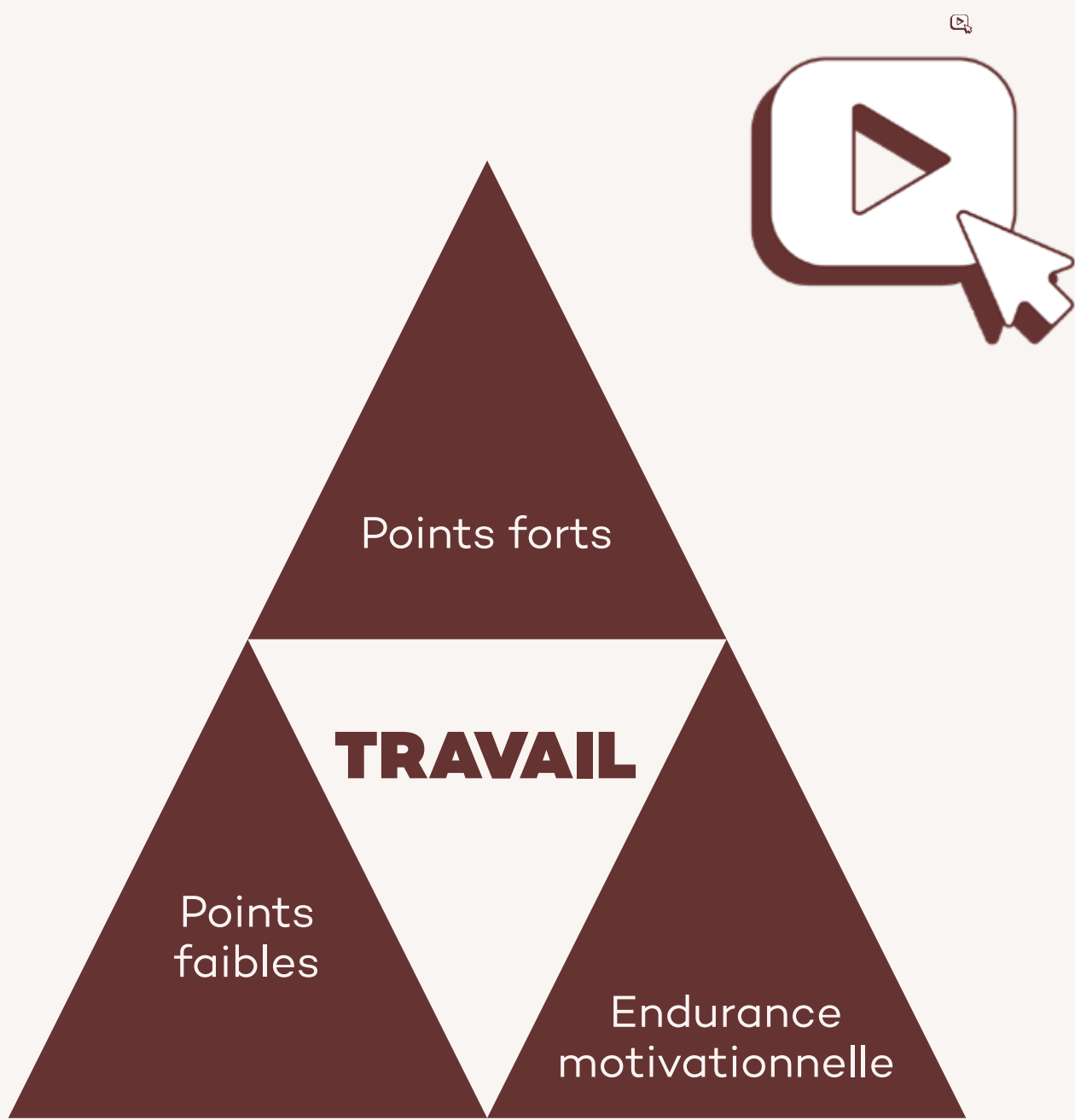
Patrice
ANNONAY

La filière masculine de la FFHandball met en place depuis trois saisons des ateliers qui permettent à l'ensemble des cadres d'échanger sur des thématiques diverses. La préoccupation première de ces ateliers est la formation mais aussi l'épanouissement du joueur de handball.

Patrice Annonay, champion de France avec le PSG en 2013 et 2015, également vainqueur de la coupe de France à trois reprises avec le club de la capitale (2007, 2014, 2015), intervient depuis longtemps déjà auprès du public des gardiens de but. D'abord à Tremblay-en-France et Paris 92, puis depuis cette saison, au PSG où il assiste Raul Gonzalez. Également impliqué auprès de l'équipe de France jeunes masculine U19, il nous a fait le plaisir de proposer un atelier en mars 2023 sur la thématique de ce poste spécifique. Vous trouverez ainsi dans ce numéro 200 la manière dont il analyse globalement le poste puis, dans le 201 de mars 2023, différents aspects pédagogiques avec des situations spécifiques pour illustrer sa perception du travail du gardien.



MA PHILOSOPHIE



APTITUDES GÉNÉRALES PSYCHOLOGIQUES DU GB

COURAGE **ABNÉGATION** 
TÉNACITÉ RUSE
LEADERSHIP


APTITUDES GÉNÉRALES PHYSIQUES DU GB

CARDIO
SOUPLESSE 
MORPHOLOGIE

APTITUDES GÉNÉRALES COGNITIVES DU GB

ANALYSE 
 CONNAISSANCE
OBSERVATION

APTITUDES GÉNÉRALES POSTURO-TECHNIQUES DU GB

POSITIONNEMENT 
DÉPLACEMENT
 MEMBRES SUPÉRIEURS
 MEMBRES INFÉRIEURS
EXÉCUTION DE LA PARADE

L'ACTIVITÉ

"Tout gardien a plus ou moins son style de jeu" 
ÊTRE DOUÉ SE BATTRE
 RAYONNER **DIRIGER**

LES TROIS POINTS FONDAMENTAUX

QUESTION
RÉPONSE 



Hand ENSEMBLE

LE PARAHAND, LE PROGRAMME INCLUSIF EN DIRECTION DE LA PRATIQUE DES PERSONNES EN SITUATION DE HANDICAP

| NOUVELLES PRATIQUES |



Nathalie
DELORD



Mourad
Bounouara





↑ Double confrontation de HandFauteuil France-Espagne les vendredi 12 et samedi 13 janvier à la Maison des Sports de Nevers

La FFHandball aime les défis : proposer du handball pour tous et toutes est une ligne directrice. Les personnes en situation de handicap font partie des publics éloignés de la pratique pour lesquels une structuration d'activité était nécessaire.

Une histoire d'hommes et de femmes, tous engagés au service d'autres hommes et d'autres femmes qui ont des parcours de vie « extra-ordinaire ». La question était simple au départ : comment adapter le handball aux personnes en situation de handicap et dans un principe inclusif ? Des handicaps moteurs, sensoriels, mentaux et psychiques : comment la FFHandball pouvait envisager des pratiques accessibles à ces publics ? La loi de 2005, a renforcé l'idée d'adapter nos organisations fédérales pour proposer à la fois une formation d'acteurs de terrain et une structuration de club pour accueillir dans les meilleures conditions.

De l'émergence de la pratique au sein des clubs, à la création de la commission de développement fédérale portée par Daniel Gougeon dans les années 2000 et aujourd'hui au sein de la performance sociale, la structuration du parahand est en marche.

Avec l'arrivée de la délégation parahand en 2022 à la fédération, la FFHandball a accueilli 2 nouvelles équipes de France : France hand fauteuil et hand sourd : des paris, des expérimentations, des défis, des échecs, des réussites : le programme parahand est lancé.

Un concept : du handball, de l'inclusion, du plaisir, des moments forts au service des personnes en situation de handicap.

Le handensemble est lancé : au programme : de la pratique loisir adaptée aux différentes formes de handicap.



Travail des clubs, engagement des bénévoles, des équipes fédérales se mettent en place.

Le premier chantier mené sera celui de la formation. Sous la houlette de professionnels de l'activité handball, l'axe de formation basé sur l'adaptation de l'activité telle que proposée dans la formation initiale est développée. Adaptation technique, tactique en fonction des individus de leur compréhension de la règle, de l'adaptation du terrain de jeu en format grand terrain, jeu en travers...

De multiples expérimentations se mettent en place pour aboutir aujourd'hui à la formation « animer la pratique handensemble » dans le certificat « animer les pratiques sociales ». Mais la formation ne s'arrête pas là, une connaissance spécifique sur les milieux du handicap, la création des projets club autour du handicap permettent aujourd'hui à nos clubs de performer tant structurellement que techniquement sur la thématique du handball.





MINISTÈRE DES SPORTS ET DES JEUX OLYMPIQUES ET PARALYMPIQUES

Liberté
Égalité
Fraternité



L'axe évènementiel a vu le jour grâce à la création des rencontres nationales Handensemble. Évènement fédéral, au départ déployé dans les territoires puis déplacé en région parisienne. Les rencontres nationales Handensemble : fête du handball dans sa version inclusive, mélange les publics, permettant aux joueurs. ses de profiter d'un temps de jeu conséquent entre les territoires, plaisir sourire ! On aurait pu s'en satisfaire mais on peut aller plus loin : l'histoire s'écrit Handensemble.

Petit à petit, émergent des envies de pratiquer en compétition. Des initiatives se lancent dans les territoires, des compétiteurs apparaissent.

Dans un contexte de structuration de la pratique compétitive pour les personnes en situation de handicap dans le sillage du Ministère de l'Éducation Nationale, de la Jeunesse, des Sports et des Jeux Olympiques et Paralympiques, du Comité Paralympique et Sportif Français (CPSF), les délégations sont redistribuées : la FFHandball se lance et acquiert la délégation du HandFauteuil et du HandSourd au 1er juillet 2022.

L'axe de performance sportive est né avec l'ambition de créer un poste de conseiller technique national (CTN). Mourad Bounouara a ainsi pris son poste au 1er septembre 2023 renforçant une équipe de 2 chargées de missions (dont un poste ESQ).

Un nouveau groupe de travail au service du projet parahand alliant la performance sportive avec Mourad Bounouara et la performance sociale pilotée par Pascale Jeannin (élue fé-

dérale) et Stéphane Nicol (DTN adjoint) avec Justine Bouzat et Nathalie Delord en tant que chargées de missions.

En toute logique, tout s'accélère :

- Renforcement du travail de développement : poursuite du déploiement du Handensemble, lancement du mois Handensemble avec la mise en place de l'appel à projet fédéral soutenu par un de nos partenaire (LIDL)
- La qualité « Handensemble » apparaît dans le cadre de la campagne des labels mise en place par la FFHandball en 2022-2023
- Inscription de la pratique Handensemble dans le cadre du projet sportif fédéral soutenu par l'agence nationale du sport (ANS)
- Structuration de l'encadrement du Handensemble avec la formation inscrite dans le titre professionnel TFP IV : déploiement de la formation modulaire et continue dans les ITFE
- Mise en place d'un parcours de performance fédéral fauteuil et sourd : constitution des EDF
- Structuration de la filière arbitrage
- Création d'une formation au service des entraîneurs de HandFauteuil

Les piliers du parahand définis par la FFHandball (Formation ; Développement ; Évènementiel) s'écrivent aussi bien sur l'axe Handensemble que sur l'axe compétitif hand sourd et handfauteuil.



Mourad
BOUNOUARA

Staff équipe de france de HandFauteuil :

- Mourad BOUNOUARA - CTN
- Fabien CONVERS - Coach
- Cédric NOIR - Assistant coach
- Corinne VERMEIL - Cheffe de délégation
- Anthony BRULEY - Mécanicien
- Nordine LAZAAR - Kinésithérapeute
- Pierre PIGOURY - Kinésithérapeute
- Vincent SAYET - Médecin
- Stella RAFFI - Intendante





Des questionnements demeurent :

- **Pratiques hand à 6, hand à 4 en fauteuil** : quelle direction prendre en attendant une décision européenne et internationale : encore des défis pour nos équipes fédérales (staffs de l'EDF et FFHandball) qui se sont adaptées en proposant un staff unique pour les 2 pratiques.
- **Matériel** : Réducteurs de but non normés, différents dans les territoires et au niveau européen/international
- **Statut des athlètes** : le statut des sportifs-ves pas encore déterminé : des amateurs qui doivent intégrer les contraintes du haut niveau dans leur quotidien sans reconnaissance de l'activité de haut niveau (fauteuil et sourd).
- **Compétition** : qui se structurent petit à petit par nos instances EHF/IHF mais pas de reconnaissance internationale pour le hand sourd

Des défis à relever, mais nous sommes une fédération de défis, non ?

La FFHandball et ses territoires avancent chaque jour pour participer à la construction de la maison bleue pour une pratique adaptée aux personnes en situation de handicap, qu'elles recherchent le loisir ou la compétition.

Aujourd'hui, des femmes et des hommes d'exception représentent les couleurs bleu-blanc-rouge avec engagement, conviction !

Des exemples d'engagement sportif, de victoires sur des parcours compliqués : des exemples pour les jeunes et les moins jeunes.



Une thématique, DEUX OBJECTIFS

Entraîneur : Tous publics

Thème : Affiner son objectif de situation



Léonard
BARRAULT

Nous vous présentons un nouvel article issu de la rubrique « Aide à la construction de séance ». Nous allons comparer deux situations ayant pour thématique commune « le surnombre offensif ». La première situation est animée par Florence Sauval (EIH 2018) et la seconde est dirigée par Patrice Canayer (EFE 2016). En comparant les deux situations, nous souhaitons vous montrer comment, à partir d'une thématique identique, un entraîneur peut faire varier l'objectif de situation.

Pour Florence Sauval, la réalisation technique est au cœur du travail. En optant pour une situation sur des espaces réduits, elle pousse les joueuses à enchaîner un nombre de passes important. Les armés courts, la notion d'engagement- désengagement sont primordiaux dans l'exercice mis en place par la technicienne bisontine.



Dans sa situation, Patrice Canayer se focalise sur un autre élément du jeu en supériorité. En travaillant sur des espaces plus grands, il propose aux joueurs de développer leur capacité de prise d'information dans des secteurs éloignés. Il fait travailler la base arrière sur des transmissions longues avec au préalable une menace forte du but.



**VOIR
LA VIDÉO**



**VOIR
LA VIDÉO**

Sur ces deux vidéos, nous pouvons constater qu'avec une thématique identique, il peut y avoir des situations très variées. Lorsque vous construisez votre séance, vous devez prendre le temps de définir votre thématique, mais également votre objectif. Ce travail préparatoire est essentiel, car un objectif précis vous permettra de faire progresser vos joueurs plus rapidement.



BIENVENUE

DECATHLON &
LA FÉDÉRATION FRANÇAISE
DE HANDBALL PARTAGENT
L'OBJECTIF COMMUN
D'ENCOURAGER & RENDRE
ACCESSIBLE LA PRATIQUE
DU HANDBALL EN FRANCE

SOUTENEZ
LES BLEUES!



RETROUVEZ LES PRODUITS OFFICIELS SUR LE SITE **LA BOUTIQUE OFFICIELLE DU HANDBALL : DECATHLON**

Jeu AU POSTE

PAR NICOLAS KEITA



Nicolas
KEITA

J'ai évoqué dans l'introduction de *Approches des handballs* n°199 le fait que l'organisation simultanée d'une formation TFP5 et d'un SN1 tend à devenir une pratique régulière, suscitant l'intérêt de chaque participant.

Aujourd'hui, CTS placé auprès de la ligue Île-de-France, j'ai participé à l'organisation d'un stage TFP5 à la Maison du Handball en parallèle avec le stage SN1 organisé en octobre 2023.

La séance décrite dans cet article est issue de cette circonstance.

Ce stage a permis aux stagiaires TFP5 d'aborder les contenus de l'évaluation diagnostique, la construction de séance et de prendre connaissance de l'organisation de la détection au sein du PPF masculin. Les discussions et interventions des membres du staff ont également permis de consolider certaines connaissances en handball.

Pour l'encadrement du stage SN1, l'intervention des stagiaires permet de formaliser les séances et de communiquer des situations à l'ensemble du réseau. Cette parution dans *Approches des Handballs* n°200 illustre également cette volonté de partage.

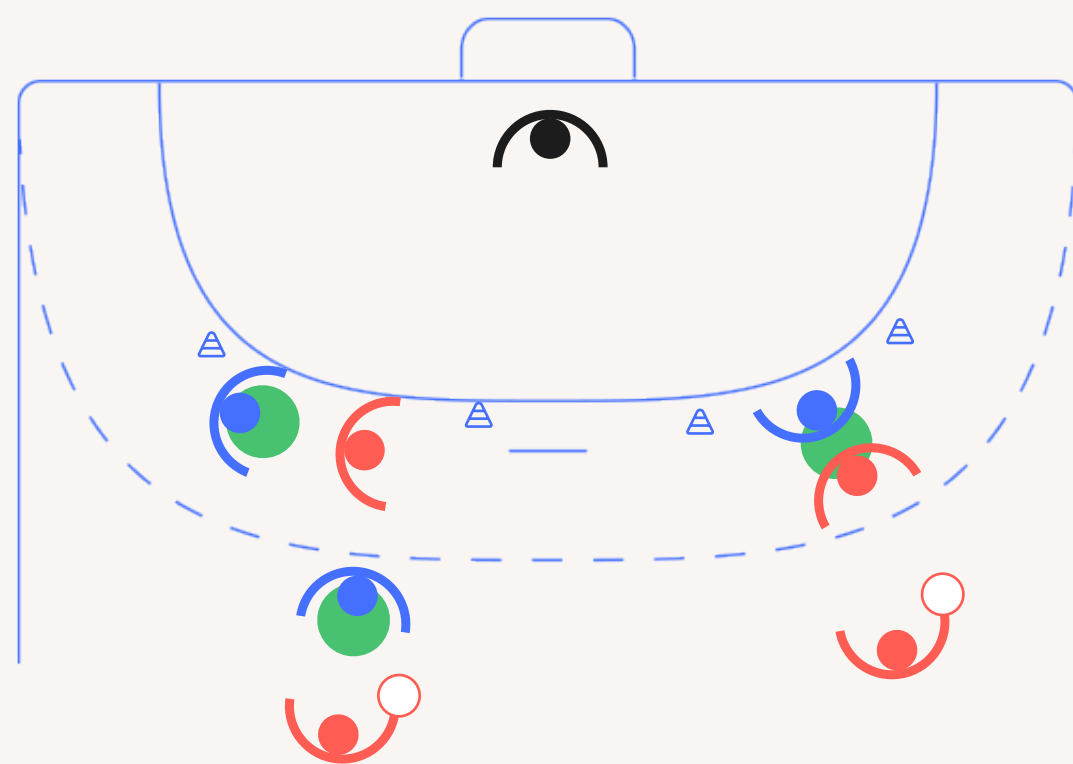
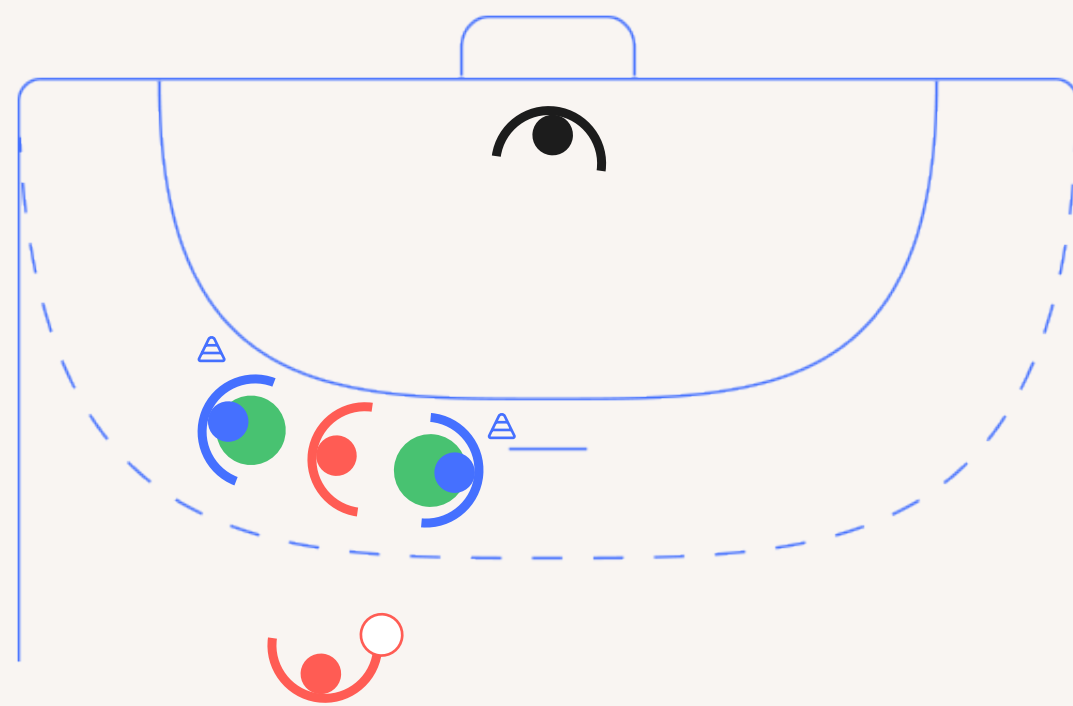
La préparation de ce stage a été faite en lien avec Guillaume Joli, qui est responsable du dispositif mis en place pour les joueurs. Cette concertation nous a permis de réaliser ce travail dans de très bonnes conditions.

À noter également les interventions de Michael Zinga et Alexandre Taillefer, cadres de la ligue Île-de-France, formateurs sur ce stage pour accompagner les stagiaires dans le suivi des séances afin d'optimiser la production des contenus.

Je tiens à remercier tous les acteurs, l'encadrement du SN1, les formateurs et les stagiaires pour leur contribution.



SITUATION N°1



Légende

- | | | | |
|---|-----------------|---|------------|
|  | attaquant |  | plots |
|  | défenseur |  | ballon |
|  | gardien de buts |  | swiss ball |

PIVOT

OBJECTIFS

Évaluer gain de position et prise de balle

CONSIGNES / DISPOSITION

- 1 passeur fixe
 - 2 défenseurs avec Swissball
 - 1 pivot
 - 1 gardien de but
- Le pivot doit gagner sa place entre les défenseurs pour réceptionner la balle et aller au tir

ÉVOLUTION

- Situation 2 : 1 défenseur sur le passeur fixe, le pivot est en gain de position sur le 2^{ème} défenseur
- Situation 3 : Le pivot et le défenseur sont assis dos à dos sur le swissball.
Au dribble du passeur fixe, les 2 se lèvent, le pivot doit chercher à gagner sa position sur le défenseur pour recevoir et tirer

COMPORTEMENTS ATTENDUS

- Gain de position
- Prise de balle

OBSERVABLES

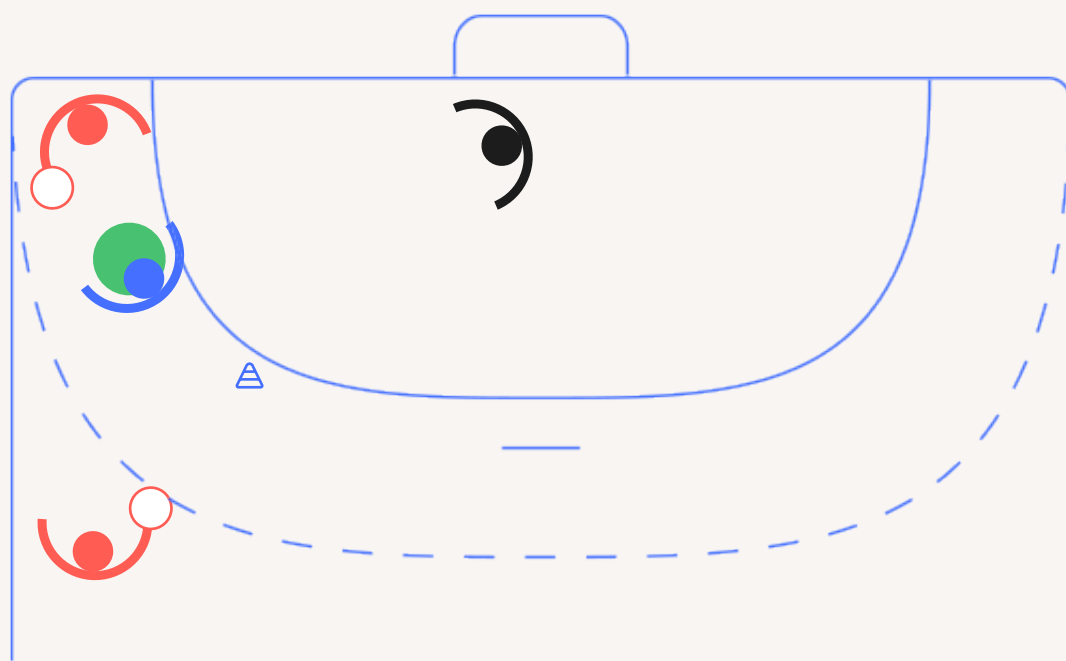
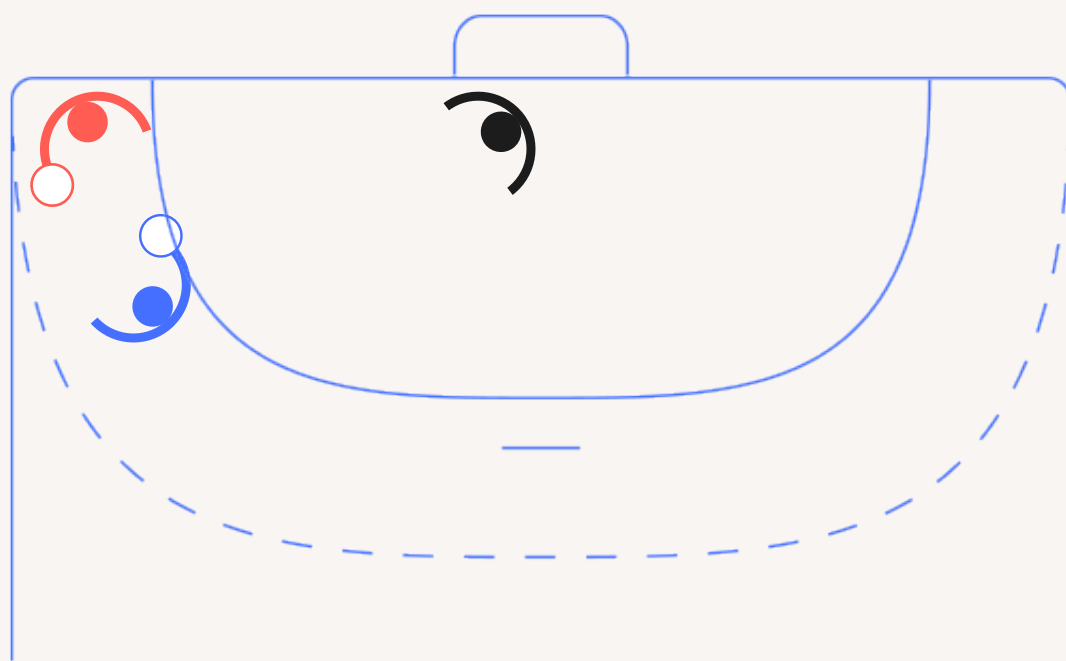
- Pied à 6m sur gain de position pour ne pas se faire contourner
- Prise de balle à 1 main

RÉGULATIONS







- Pieds perpendiculaires à la zone
- Prendre le temps de sauter



SITUATION N°2



Légende

- | | |
|---|--|
|  attaquant |  plots |
|  défenseur |  ballon |
|  gardien de buts |  swiss ball |

AILIER

OBJECTIFS

Évaluer tir course interne et externe

CONSIGNES / DISPOSITION

Enchaînement de 2 ballons :

1. tir sur course intérieure puis re-placement
2. tir sur course extérieure

ÉVOLUTION

- Ajout d'un vrai défenseur avec swissball dans les mains
- Ailier se démarque et joue un duel

COMPORTEMENTS ATTENDUS

- Être orienté vers le but
- Se rééquilibrer sur la course externe, réouvrir son angle

OBSERVABLES

Difficulté à se démarquer pour recevoir la balle et à se créer un espace de tir

RÉGULATIONS

Prendre de la vitesse pour passer le défenseur





#FRA

2

9

10

ADIDAS

FRANCE
CAISSE
D'ÉPARGNE

FFHANDBALL

FRANCE

EQUIPE DE FRANCE

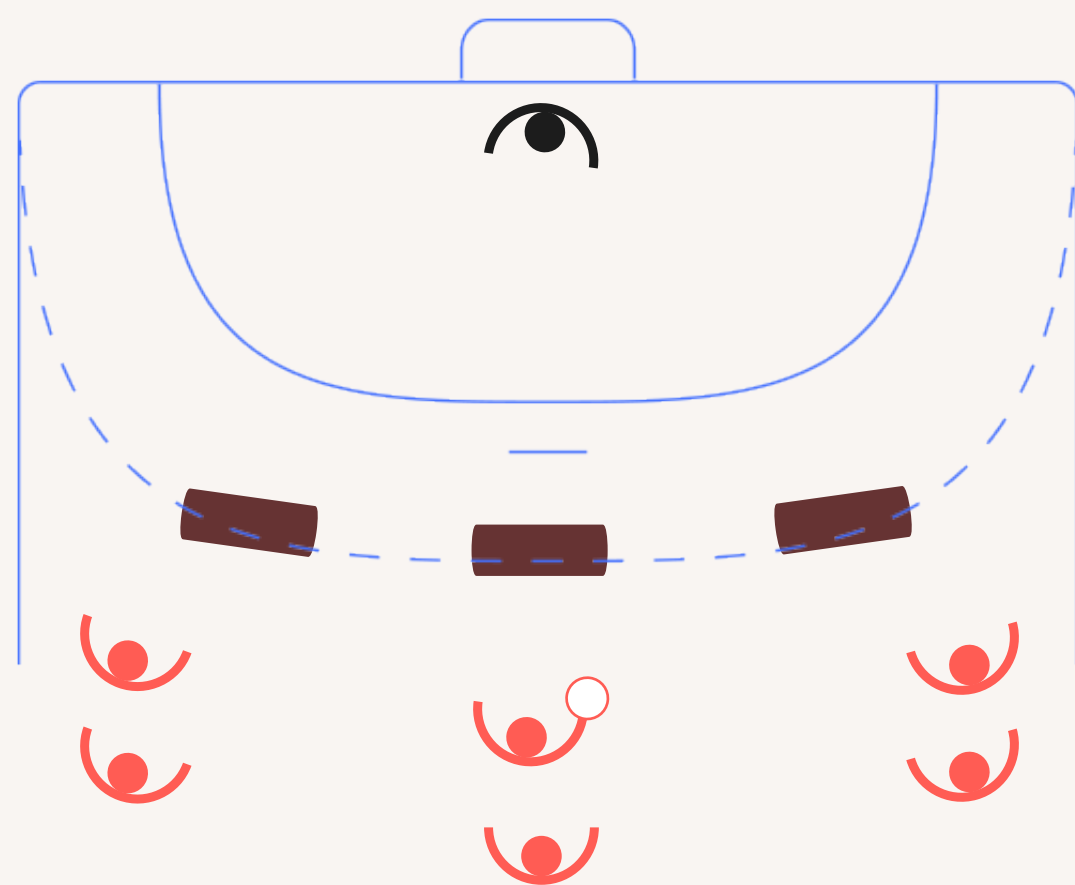
NEW UPDATE /
FRANCE

#FRA





#FRA



SITUATION N°3



Légende

-  attaquant
-  gardien de buts
-  ballon
-  Tapis de gym

ARRIÈRE - DEMI-CENTRE

OBJECTIFS

Évaluer la capacité à tirer sur un appui pour les arrières, à tirer en appui et au travers pour les demis

CONSIGNES / DISPOSITION

Enchaînement de 2 ballons :

- Passe DC-ARL, l'ARL court en miroir par rapport au demi
- Remplacement du DC pour enchaîner un 2^{ème} tir

ÉVOLUTION

Évolution 1 :

- Mise en place d'un croisé DC-ARL pour amener l'ARL à tirer secteur central
- 2ème tir enchaîné du DC sur tir au travers secteur central sur tapis de gym

Évolution 2 :

- Ajout d'un P3 contreur avec un retard
- Le DC ouvre l'espace de son arrière qui tire en appui ou en extension ou en extension en prenant en compte le contre (tirer à l'opposé ou contourner contre)

COMPORTEMENTS ATTENDUS

- ARL : Tirer sur un appui en dehors des 9m, contourner le contre
- DC : Enchaînement de tâches, tirer en appui au travers, contourner le contre

OBSERVABLES

- Difficultés à tirer sur un appui à la réception du ballon (beaucoup de tirs sur 2 appuis)
- Difficultés à contourner le contre

RÉGULATIONS

- Changement de rythme sur réception du ballon (ouverture et croisé)
- Appui fort vers le but





Sanctions personnelles PROGRESSIVES ET ADAPTEES (SPP-SPA)

Vous trouverez dans cet article élaboré par la CNA deux thématiques

- **Le duel**
- **Les comportements antisportifs particulièrement graves à sanctionner d'une exclusion immédiate**

Dans notre activité handball, nous entendons souvent « gagne ton duel pour tirer ou passer », mais à quel moment le porteur de balle a gagné son duel face au défenseur direct ? Pour répondre à la question, disons que le porteur de balle a gagné ce premier duel, une fois qu'il a dépassé la ligne des épaules du défenseur.

De ce fait, le but du défenseur est toujours de se situer entre le ballon et la cible pour protéger le but et/ou pour récupérer la balle. Cependant, quels sont les comportements défensifs attendus, tolérés par la règle et admis par les arbitres le week-end : « on joue comme on s'entraîne ».

Chez les jeunes, nous identifions beaucoup de jeu en poursuite (ballon dans le dos). Cependant, jusqu'où le défenseur peut continuer son action sans être sanctionné ?

Quels sont les repères communiqués par les entraîneurs qui sont identiques au processus de décision des arbitres pour appliquer une

sanction disciplinaire : avertissement – exclusion – disqualification. A partir de quels comportements ? Quelle sanction par rapport à la faute commise ?

Les arbitres analysent 4 indicateurs :

1. Positionnement – orientation des appuis – déplacement du défenseur : en face – de côté – derrière
2. Partie du corps touché : bras côté ou opposé du ballon – hanche – tête – jambe...
3. Intensité défensive avec ou sans maîtrise – contrôle de l'attaquant (accompagner # pousser)
4. Conséquence, la répercussion dans le jeu et sur l'attaquant

Le lien suivant vous permettra d'accéder à des séquences vidéos pour mieux comprendre et à la suite de l'article sur les comportements antisportifs.



**OUVRIR LA
PRÉSENTATION**



Analyse des stratégies de préparation AU DUEL 1VS1

PARTIE 1/2

ÉTUDE PRÉSENTÉE PAR GRÉGORY COJEAN, ENTRAÎNEUR DU HBC NANTES, DANS LE CADRE DE LA SESSION 2022 DU MASTERCOCACH ORGANISÉE PAR LA FÉDÉRATION FRANÇAISE DE HANDBALL.



Grégory
COJEAN





Grégory COJEAN, entraîneur de l'équipe professionnelle du HBC Nantes

PRÉSENTATION DU SUJET D'ÉTUDE

La genèse de ma réflexion est la suivante : dans le contexte du handball international et par extension de notre ligue nationale, il me semble voir apparaître de plus en plus des stratégies d'attaque dont le but est de surprendre le défenseur afin de le battre en duel 1vs1 (ou créer un déséquilibre).

Ces nouvelles stratégies que je nommerai « leurre » se caractérisent par le placement du pivot dans l'espace du défenseur ciblé par le 1vs1. Ce pivot va ensuite changer d'espace juste avant que le défenseur soit attaqué en duel. Je parle alors de « pivot qui s'échappe » juste avant le duel. Le but étant de créer une incertitude chez le défenseur et de fait, perturber son action défensive (notamment en ralentissant son déplacement dans la profondeur). Ces stratégies dites « leures » de « pivot qui s'échappe » peuvent être complexifiées en les associant à des mouvements de joueurs à la périphérie et/ou à une circulation de balle variée, renversée, accélérée.

Mon questionnement est alors le suivant :

- Comment est utilisé le duel 1vs1 au plus haut niveau européen en ce moment ?
- Quelles sont les intentions qui sous-tendent chaque duel engagé dans un match ?
- Quelles sont les stratégies mises en place par les équipes pour créer les conditions de la réussite du 1vs1 ?
- Enfin, comment les stratégies dites de leures sont-elles mises en place par les meilleures équipes ? À quelle fréquence ? Et quel est leur niveau d'efficacité en comparaison aux autres stratégies.

CADRE DE L'ÉTUDE

J'ai souhaité observer les meilleures équipes européennes, actuellement en tête de leur championnat respectif, à la fois pour voir ce qu'il se fait de mieux mais également pour étudier et comparer des styles de jeu et des cultures différentes :

- Magdeburg pour la Liqui Moly Bundesliga,
- Barcelone pour la Liga Sacyr Asobal,
- GOG pour la HTH Ligaen,
- Paris Saint-Germain pour la Liqui Moly Starligue,
- mais également le club du HBC Nantes.

J'ai observé et séquencé le nombre de 3 matches par équipe sur différentes compétitions nationales et internationales dont la Bundesliga, l'EHF European League et la Champion's League.

AFIN DE MIEUX COMPRENDRE LA SUITE, JE VOUS PRÉSENTE QUELQUES DÉFINITIONS AU PRÉALABLE :

Définition des conditions de réussite du duel 1vs1

1. Attaquer un joueur isolé sur le plan de la largeur du terrain,
2. Engager le 1x1 dans le bon espace (intervalle), à la bonne distance du défenseur (propre à chaque joueur, renvoie à la relation passeur-réceptionneur ou à l'utilisation du dribble d'approche ou de mise à distance/d'ajustement), à la bonne vitesse (propre à chaque joueur, permettant un changement de rythme).

Définition des critères de réussite du duel 1vs1

1. Le duel sera considéré comme gagnant lorsqu'il débouche sur une situation favorable de tir (ou une sanction du défenseur),
2. Le duel sera également considéré comme gagnant lorsqu'il débouche sur une aide d'un partenaire proche du défenseur attaqué provoquant une situation d'avantage,
3. Notons également qu'il existe des réponses défensives de flottement dont le but est de réduire les espaces à défendre pour le joueur ciblé, entraînant des situations de déséquilibre défensif exploitable par la circulation de la balle.

Définition des intentions tactiques identifiées lors du duel 1vs1

Lors de l'observation des différents matches, j'ai pu identifier un certain nombre d'intentions tactiques lors de la réalisation des duels offensifs :

1. Le joueur s'engage dans le duel avec pour seule intention de le gagner = duel pour gagner
2. Le joueur s'engage dans le duel pour déplacer latéralement le défenseur ciblé afin d'ouvrir un espace pour croiser avec un partenaire = duel pour croiser
3. Le joueur s'engage dans le duel pour faire venir le défenseur proche et décaler son partenaire proche ou passer la balle au pivot = duel pour décaler
4. Le joueur s'engage dans le duel pour conserver la balle et éventuellement obtenir un jet-franc = duel pour conserver
5. Le joueur s'engage dans le duel pour assurer une forme de continuité du danger dans le temps d'attaque (duel joué avec plus ou moins de sincérité/d'engagement) = duel de continuité
6. Le joueur s'engage dans le duel pour déplacer et/ou déséquilibrer le défenseur dans un premier temps avant de s'appuyer sur un partenaire à l'aide d'une passe pour gagner un second duel ou un espace (intervalle) dans un second temps = duel rebond
7. Le joueur s'engage dans le duel pour l'écraser, le bloquer afin de créer un espace de tir pour un partenaire = duel protection (écran).



PRÉSENTATION DES DIFFÉRENTES STRATÉGIES UTILISÉES POUR CRÉER LES CONDITIONS DE LA RÉUS-SITE DU DUEL

Suite à l'observation des matches, j'ai pu retenir plusieurs stratégies afin d'isoler un défenseur et de perturber son placement et/ou son déplacement.

1. Par l'utilisation de la circulation de la balle : rapidité (changement de rythme), passe renversée (DC-AR), passe sautée (AR-AR, AIL-AIL, DC-PIV)
2. Par l'utilisation de la feinte de passe
3. Par le mouvement de joueurs de la base arrière (Yago et autres...)
4. Par la rentrée d'un joueur en 2nd pivot,
5. Par l'écartement de la défense grâce à des fixations,
6. Par le glissement d'un pivot,
7. Par la combinaison de 2 ou 3 des facteurs ci-dessus.

Au-delà des stratégies présentées ci-dessus, et comme précédemment évoqué, nous avons également repéré des stratégies dite leurres dont le but est de surprendre le défenseur ciblé et/ou de perturber son action défensive (distance dans la profondeur, dans la largeur).

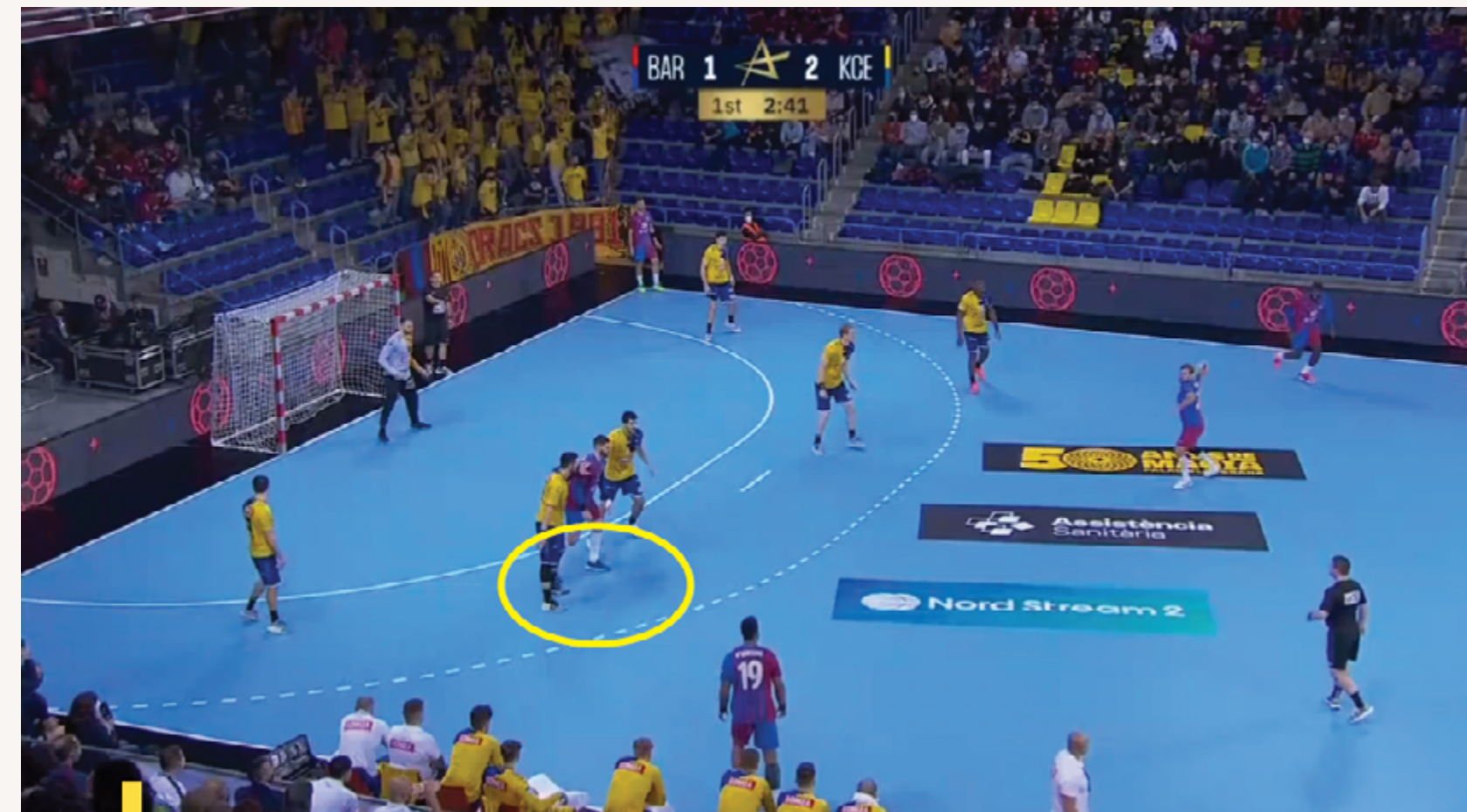
Dans ces stratégies appelés leurres, nous avons défini une constante : la notion de pivot ou de joueur qui s'échappe (car cela peut également être un joueur rentré en 2nd pivot), c'est-à-dire de joueur à l'intérieur de la défense qui change d'espace juste avant que le duel 1x1 soit engagé.

Nous retrouvons alors :

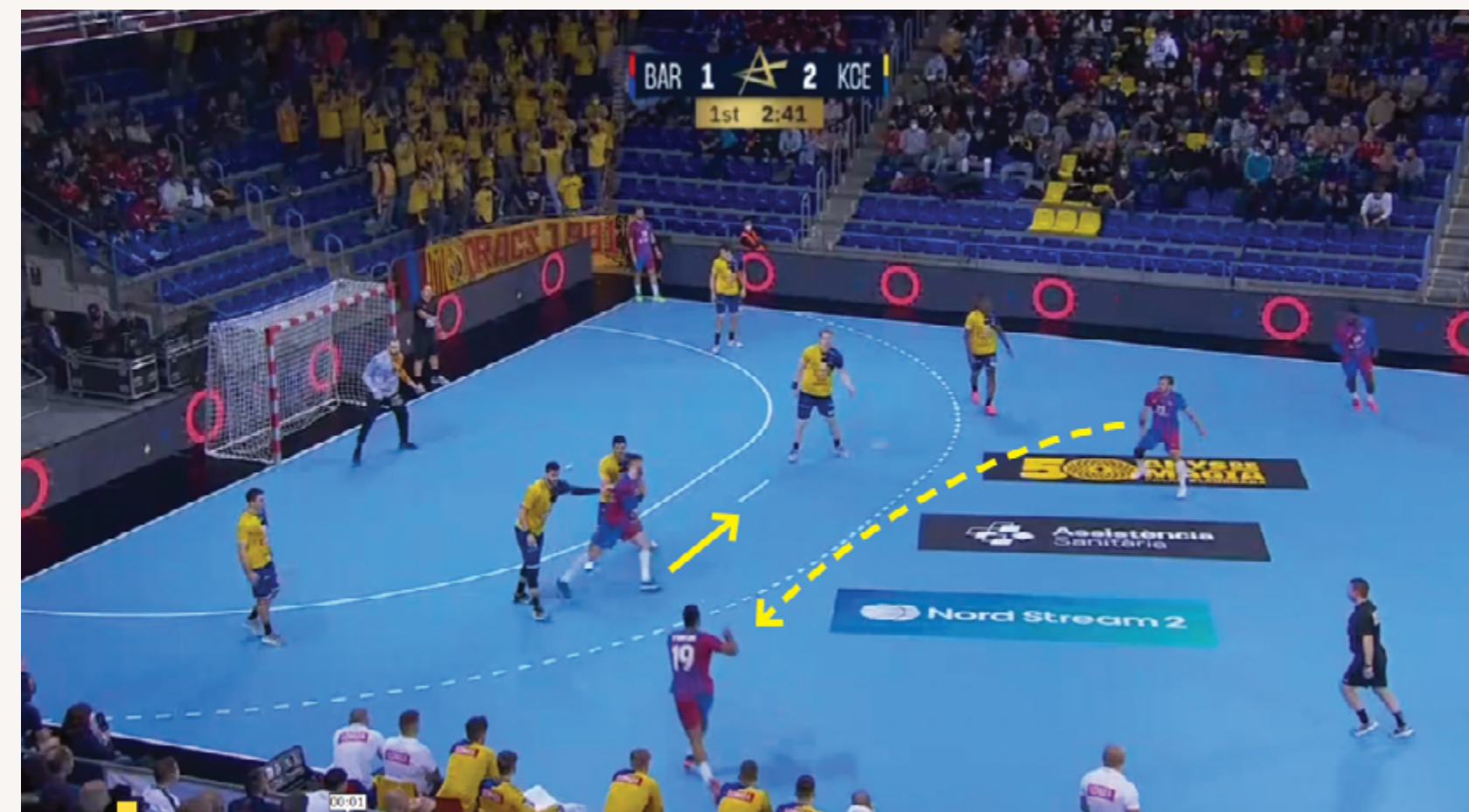
1. La combinaison d'une passe renversée et d'un pivot qui s'échappe
2. La combinaison d'une feinte de passe et d'un pivot qui s'échappe
3. Combinaison d'un mouvement de joueurs et d'un pivot ou ailier qui s'échappe ou se replace (voir illustration 1. pages 6, 7)
4. Ou simplement une circulation de balle, préalable dont le but est d'écartier la défense et de préparer l'engagement du duel, associé à un pivot qui s'échappe
5. Enfin, nous avons également pris en compte les actions du pivot qui feinte de changer d'espace afin de glisser sous le défenseur qui a anticipé son changement d'espace.

ILLUSTRATION 1 :

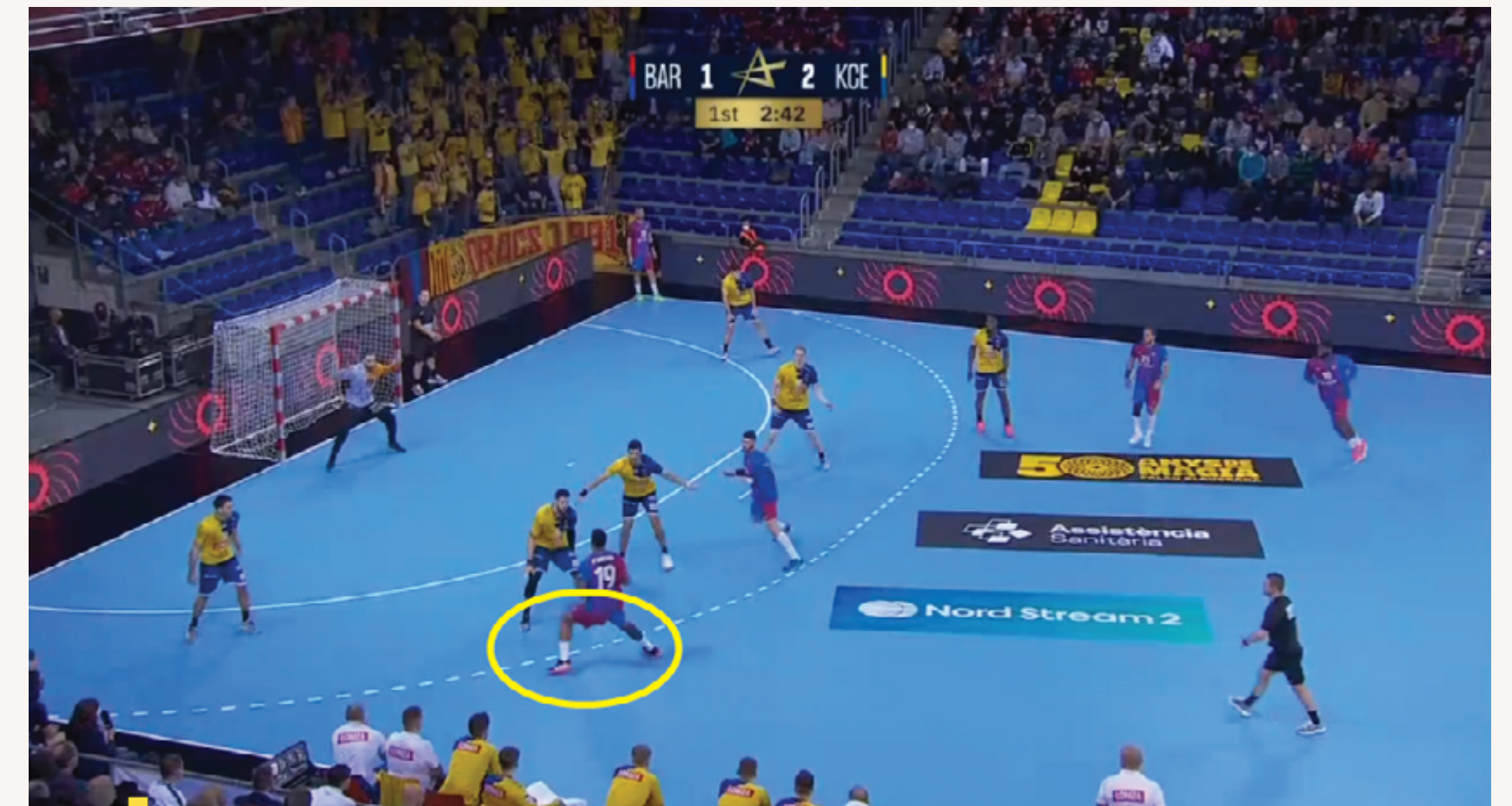
Mouvement dit «leurre» combinant un mouvement de base arrière et pivot qui s'échappe.



Le demi-centre ouvre l'espace pour que l'ARG joue autour du pivot avant de permuter avec l'ARD



Au moment de la réception de la balle de l'ARG, le pivot s'échappe dans l'intervalle proche



Le défenseur est en retard sur sa sortie, légèrement aspiré vers l'intérieur. L'ARG engage alors un 1vs1 interne/externe



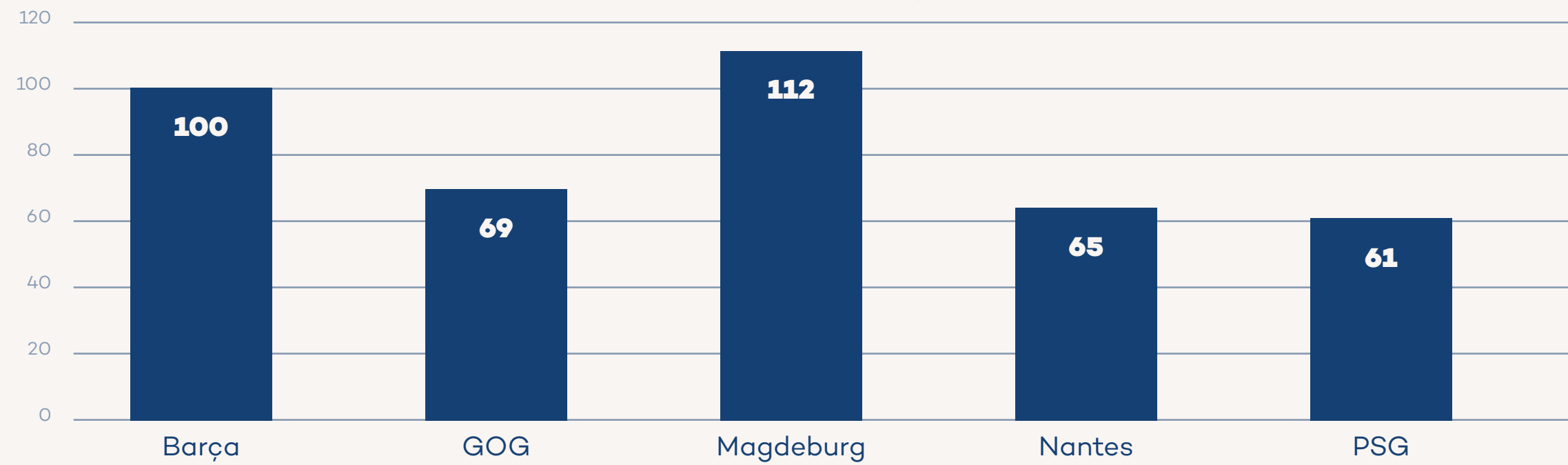
L'ARG gagne son duel et marque dans l'intervalle extérieur.

ÉTUDE COMPARATIVE DES ÉQUIPES

Dans une première partie, nous allons observer le nombre de duels joués par équipe.

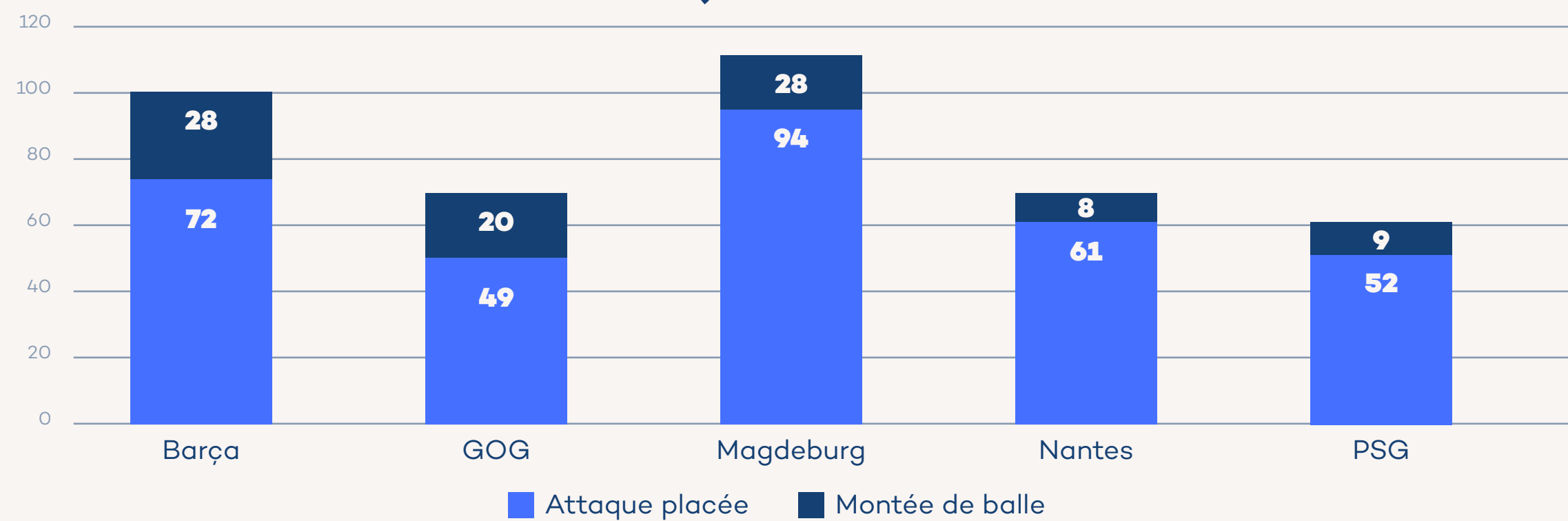
Sur l'ensemble des matches analysés, la moyenne de duels 1vs1 joués par match, toutes équipes confondues, est supérieure à 40. A l'aide de cette valeur référence, nous pouvons déjà constater une différence relativement prononcée du nombre de duels joués en fonction des équipes (voir graph. 1).

NOMBRE DE DUELS JOUÉS PAR ÉQUIPE - GRAPH 1



Le nombre de duels joués par équipe dépend du style de jeu de l'équipe, mais également des qualités des joueurs qui constituent cette équipe. On peut alors constater que les équipes de Barcelone et surtout de Magdeburg proposent un jeu de « percussion » avec beaucoup de 1vs1 joué par match.

RÉPARTITION DES DUELS ENTRE ATTAQUE PLACÉE ET FIN DE MONTÉE DE BALLE - GRAPH 2



Ensuite, si nous différencions les duels joués dans la phase d'attaque placée dans la fin de montée de balle, lorsque l'équipe a replié mais n'a pas eu le temps de s'organiser et/ou d'effectuer les changements attaque/défense, la proportion des duels joués par équipe se nivelle légèrement.

Malgré cela, nous observons que les équipes de Barcelone et de Magdeburg restent en tête de façon assez significative du nombre de duels joués et ce, dans les 2 phases.

Les données du graphique 2. nous permettent également de traduire la volonté ou non de provoquer l'adversaire dans la phase de fin de montée de balle. Cette volonté de provoquer l'adversaire sur les temps de désorganisation peut être le témoin d'un style de jeu mais également de la volonté d'imposer un rythme élevé lors des matches.



BALLON OFFICIEL DES ÉQUIPES
DE FRANCE DE HANDBALL



BA 8 CHAMPIONS



molten[®]
For the real game





L'équipe de GOG, mais aussi et surtout celles de Barcelone et de Magdeburg se distinguent sur ce plan. Dans la plupart de ces situations de jeu (fin de montée de balle), les duels sont engagés par des « joueurs spécialistes » avec un placement de pivot entre les 2 défenseurs centraux ou entre les défenseurs 2 et 3 à l'opposé du 1x1.

Notons que l'organisation de cette phase laisse une part importante à l'initiative individuelle des joueurs, la circulation de la balle et l'utilisation du dribble d'approche amènent naturellement les joueurs spécialistes à engager des duels 1vs1 en fin de montée de balle.

Les joueurs les plus entreprenants dans cette phase sont les suivants :

- Gidsel et à moindre mesure Pytlick pour l'équipe de GOG,
- Mem/Richardson, Cindric/Makuc, N'Guessan/Langaro pour l'équipe de Barcelone,
- Le duo islandais Magnusson/Kristjansson et O'Sullivan pour l'équipe de Magdeburg,
- Steins, Remili pour le PSG.

Il est intéressant de constater le léger déficit du nombre de duels joués en fin de montée de balle par les équipes du PSG et de Nantes alors même que ces 2 équipes se projettent vite vers l'avant et ont un style porté sur le jeu rapide.

Je tenterais d'expliquer cette statistique de 3 manières :

1. Ces deux équipes trouvent beaucoup de solutions sur le jeu de montée de balle en exploitant les avantages numériques, en évitant ainsi d'engager des duels.
2. Les changements défense/attaque peuvent être un frein à cette tendance.
3. Cela ne semble pas faire partie de leur philosophie de jeu.

TABLEAU 1 - INTENTIONS TACTIQUES SOUS-TENDANT LE DUEL OFFENSIF GAGNÉ

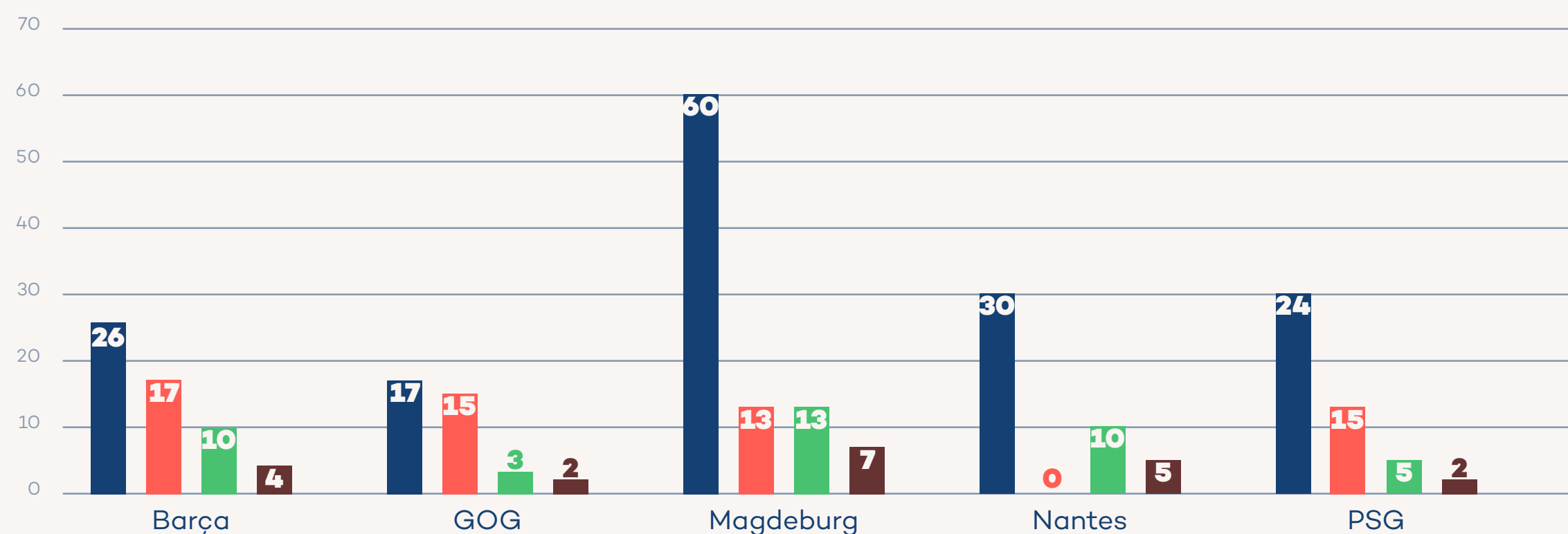
	BARÇA	GOG	MAGDEBOURG	NANTES	PSG	TOTAL
POUR GAGNER LE DUEL	26	17	60	30	24	157
POUR CROISER	17	15	13	0	15	60
POUR DÉCALER	10	3	13	10	5	41
RÉACTION DISSUASION	4	2	7	5	2	20
PROTECTION	4	0	0	0	1	5
REBOND	0	3	0	0	0	3
POUR CONSERVER	4	1	3	2	0	10
DANS LA CONTINUITÉ	10	8	3	12	4	37
INITIATION INDIVIDUELLE	25	20	23	10	10	88

À ce stade, l'analyse des statistiques nous permet de retirer les informations suivantes :

- D'abord, les duels « pour conserver » apparaissent généralement lors des phases d'infériorité numérique et l'objectif est de gagner du temps en conservant la balle
- Les duels dit « d'initiative individuelle » apparaissent dans 80% des cas dans la phase d'exploitation de fin de montée de balle (voir graph.2), le reste des prises d'initiative individuelle se situe dans les 2èmes et 3èmes temps d'attaque,
- Ensuite, nous avons les duels dans « la continuité du jeu » qui font suite à un premier temps fort d'attaque et qui ont pour but, soit d'exploiter un déséquilibre précédemment créé, soit d'assurer la continuité de l'attaque et du danger,
- Enfin, nous avons identifié deux intentions spécifiques, plus rares mais intéressantes, appelées « duel rebond », spécifiquement utilisées par l'équipe de GOG avec le joueur Gidsel et de « duel protection » utilisée par les équipes de Barcelone et du PSG avec notamment Cindric et Steins.

Notre coeur de cible consistera à étudier plus spécifiquement les duels qui font suite à une préparation d'attaque dont le but est d'isoler un adversaire ciblé (voir graph 3). Notons que nous avons inclus l'intention « réaction à une dissuasion » dans cette partie. Cette intention comprend les duels joués lorsque le défenseur isolé anticipe la situation d'isolement, s'étage et dissuade la passe. Le passeur réagit alors le plus souvent en conservant la balle (feinte de passe + dribble d'approche) et en engageant un duel (parfois associé à un glissement de pivot pour isoler le défenseur ciblé).

RÉPARTITION DES INTENTIONS TACTIQUES PAR ÉQUIPE - GRAPH 3



Dans le graphique 3, nous constatons que dans la majorité des « **isolés** », c'est-à-dire des attaques qui ont pour but d'isoler un joueur pour le battre en duel ou créer une situation d'avantage, l'attaquant s'engage le plus souvent (**55% des isolés**) avec une grande détermination (sincérité) pour gagner le duel ; son intention étant de gagner en priorité, bien plus que d'assurer la continuité du jeu.

Ensuite, nous voyons apparaître les duels engagés pour croiser, pour décaler, pour bloquer/protéger ou encore le duel que j'ai nommé « rebond », qui sont le résultat d'une relation le plus souvent prédéfinie entre deux attaquants. Ces intentions représentent quant à elles **38% des isolés**.

Enfin, nous allons retrouver les isolés anticipés par le défenseur qui va s'étager et/ou dissuader la passe qui vont représenter 6% des situations. J'ai également remarqué que ces situations de réaction à un étagement et/ou dissuasion font l'objet d'une adaptation offensive pour se retrouver à nouveau dans une situation d'attaque propice à jouer un duel.

Si nous comparons les intentions tactiques dans les « isolés » équipe par équipe, nous remarquons une certaine forme d'équilibre dans l'alternance des intentions tactiques des joueurs de **Barcelone** et du **PSG** ; à **Magdeburg**, au-delà du nombre important de duels joués, nous observons toujours une forte tendance à jouer les duels pour gagner même si l'alternance avec les duels pour croiser et décaler est présente.

Concernant l'équipe de **GOG**, il existe un équilibre entre duels joués pour gagner et pour croiser, ce qui constitue une vraie incertitude pour le défenseur isolé. Notons cependant que le duel dit pour décaler est beaucoup moins présent dans son jeu.

Enfin, malgré des chiffres similaires à Barcelone et à Paris, nous constatons une absence totale de duels joués pour croiser pour l'équipe de **Nantes**.

CONCLUSION

J'interpréterais l'alternance des intentions tactiques dans le duel engagé comme un moyen de créer de l'incertitude chez le défenseur mais également d'assurer une continuité de jeu après un premier duel non gagné. Plus le joueur crée de l'incertitude chez son adversaire direct, moins celui-ci est en capacité de s'adapter et donc de contrer l'attaquant. Dans cette logique, je peux avancer l'idée que l'absence de duel pour décaler dans l'équipe de GOG (anticipation du croisé) ou de duel pour croiser à Nantes peut être une limite à la réussite globale des isolés dans le jeu.



DANS LE PROCHAIN NUMÉRO, vous trouverez la suite du mémoire de Grégory Cojean, avec les titres suivants :

- Stratégies pour isoler un joueur et/ou perturber son acte défensif
- Mouvements recensés pour préparer au duel dans les matches observés
- Efficacité des stratégies utilisées pour préparer au duel
- Conclusion
- Bilan et ouverture



FFHANDBALL

APPROCHES *des* HANDBALLS

REVUE BIMESTRIELLE DE LA DIRECTION
TECHNIQUE NATIONALE

1, rue Daniel Costantini
CS 90047, 94046 Créteil Cedex

T. +33 (0)1 56 70 72 72
F. +33 (0)1 56 70 73 00

ffhandball@ffhandball.fr
www.ffhandball.fr



@ffhandball

