



AIDE AUX DIRIGEANTS

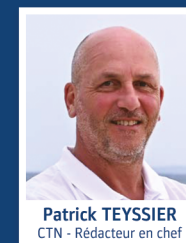
Créer un club de Beach Handball

L'exemple d'Aiguelèze Beach Handball et South Beach Handball

Votre magazine
APPROCHES
évolue

ÉDITO

L'été est là. Propice au repos. Propice à la réflexion. Propice au Beach, évidemment. La Coupe de France, qui s'est déroulée les 8 et 9 juillet à Châteauroux, a confirmé l'attrait croissant de cette discipline. Dans ce numéro 197, nous avons naturellement choisi de vous proposer deux dossiers à son sujet. Le premier concerne la création d'un club; le second traite des options défensives. N'hésitez surtout pas à vous inspirer de ces récits pour découvrir et vous lancer à votre tour dans ce sport qui fleure bon le soleil et les plages.



APPROCHES DES HANDBALLS

Nouveau nom

Approches aborde tous les handballs. Il était donc nécessaire de renommer votre magazine pour inclure toutes ces pratiques qui font du handball un sport accessible à tous les publics, en tous temps et en tous lieux.

HANDFIT

BABYHAND

MINIHAND

HANDESEMBLE

BEACH HANDBALL

HANDBALL

HAND à 4

HAND 1^{ers} Pas

Publics

Enfants Arbitres

Entraîneurs

Jeunes

Dirigeants

Adultes

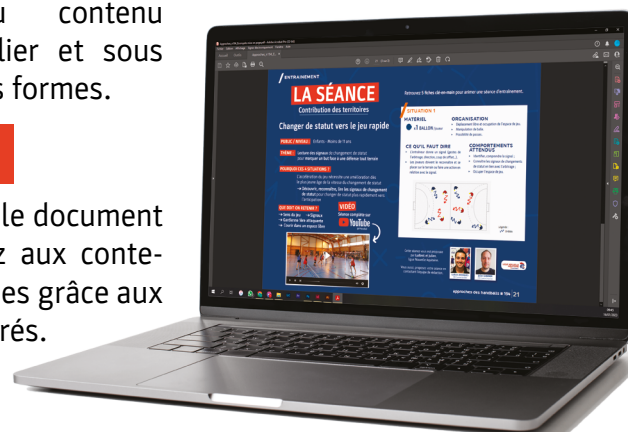
Médical

Digitalisation

Votre magazine est désormais diffusé au format .pdf et accessible en ligne. Nous souhaitons transformer le magazine papier en plateforme digitale d'informations avec du contenu plus régulier et sous différentes formes.

Liens

Parcourez le document et accédez aux contenus externes grâce aux liens intégrés.

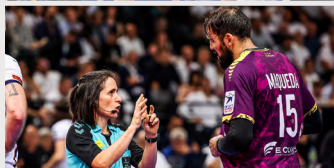


Contenus vidéo

La plupart des articles seront désormais accompagnés d'une ou plusieurs séquences vidéos. À travers la chaîne YouTube de la FFHandball et la playlist « approches », retrouvez tous vos contenus sur le support de votre choix.



@FFHandball



05 ACTUALITÉ
→ **Créer un club de Beach Handball**
Entretien avec deux porteurs de projets

11 AIDE AUX ENTRAÎNEURS
→ **La gestion du temps-mort**
Avec Arnaud Parisy, EDF U21M

15 SÉANCE COMPLÈTE
→ **Entraînement -18 ans**
Gérer tactiquement les situations de jeu en défense

21 AIDE AUX ENTRAÎNEURS
→ **Aide à la planification**
Avec Camille Comte, entraîneur professionnel

26 ZOOM SUR SÉANCE
→ **Séance -15 ans**
Amélioration relation base avant - base arrière

31 ARBITRAGE
→ **Prise de décisions (suite n°196)**
Résultats significatifs et contribution

37 LA REDIFFUSION
→ **Jeu autour du pivot - Séniors**
Avec Emmanuel Mayonnade, Metz Handball

42 L'OEIL DES SPÉCIALISTES
→ **Beach handball**
Quelles options tactiques défensives ?

SOMMAIRE INTERACTIF

Accédez aux différents articles depuis le sommaire en cliquant sur les titres ou images



CONTENUS VIDÉOS

Lorsque vous rencontrez ce bouton, cliquez pour accéder directement à la vidéo associée sur YouTube @FFHandball.



NOUVEAU FORMAT

Tournez votre téléphone ou tablette en mode paysage pour profiter d'une meilleure lecture



RETOUR AU SOMMAIRE



À tout moment, retournez au sommaire en cliquant sur le carré en bas à droite de chaque page.



FÉDÉRATION FRANÇAISE DE HANDBALL
Maison du Handball - 1, rue Daniel Costantini - CS 90047
94046 Créteil cedex
Tél. 01 46 15 03 55 - Fax : 01 46 15 03 60
www.ff-handball.org - approches.hb@ffhandball.net

Directeur de la publication et rédacteur en chef : Patrick Teyssier
Comité de direction : Pascal Bourgeois, Stéphane Debat, Nicolas Barbeau, Sébastien Midavaine
Comité de rédaction : Stéphane Debat, Jacky Bertholet, Eric Baradat, Laurent Frecon, Alain Dessertenne, Olivier Maurelli, Philippe Pailhories, Léonard Barrault
Crédits photos : Icon Sport/FFHandball, Sportissimo - Stéphane Pillaud, Mazzol, Uros Urcevar, ©stock.adobe.com
Graphisme et mise en page : Thomas Sugny-Barraux



*La plateforme vidéo
de tous les*
HANDBALLS



ABONNEZ-VOUS

POUR SEULEMENT

4 €

PAR MOIS
SANS
ENGAGEMENT

OU

35 €

PAR AN
AVEC
ENGAGEMENT
DE 12 MOIS

handball **TV**

handballtv.fr



bein SPORTS

CRÉER UN CLUB DE BEACH HANDBALL



Yann JOANNEL



Sophie MADAULE



Vincent PONS

Entretien avec deux porteurs de projets innovants :
Aiguelèze Beach Handball
et **South Beach Handball**



ADH : Vous avez créé un club entièrement dédié à la pratique du beach handball. Pouvez-vous nous préciser votre fonction au sein de votre structure ?

Sophie Madaule : Je suis Présidente du Aiguelèze Beach Handball, j'anime les entrainements « découverte » et encadre la sélection départementale du Tarn féminine.

Yann Joannel : Je suis le référent technique et entraîneur du Aiguelèze Beach Handball. J'entraîne les sélections départementales féminine et masculine du Tarn et encadre la sélection départementale masculine. Je suis animateur beach handball diplômé.

ADH : Tout d'abord, expliquez-nous comment s'est lancé et/ou développé la pratique du beach dans vos territoires ?

Yann Joannel : La pandémie de COVID a été à l'origine de ce projet. En février 2021, alors entraîneur indoor de la sélection 2007 masculine du Tarn, la pratique en extérieur ayant été autorisée, j'ai organisé un stage sous une halle couverte sur une base de loisirs. Le terrain était en goudron et limitait considérablement l'investissement des joueurs, dans les tirs, la prise d'intervalle...

Il se trouve que la base de loisirs (Cap Découverte près de Carmaux dans le Tarn) disposait d'une plage. J'ai rapidement proposé des séances de beach handball (muni d'un kit décathlon) : le « sans contact » était, de fait, respecté ! Les documents FFHB concernant le beach et les vidéos sur internet ont été mes principales sources pour « enseigner » les pas-à-pas du beach.

Alors salarié du Ouest Tarn Handball, j'ai proposé aux licenciés des U13 aux séniors de découvrir la pratique sur les mois de mars et avril 2021.

Face au plaisir et à l'engouement des joueurs présents, Sophie (dirigeante à l'époque du Ouest Tarn Handball), et moi ayant particulièrement adhéré à la pratique, soutenus et accompagnés d'Alain Escourrou (Président du comité du Tarn de Handball) avons commencé à réfléchir à un lieu plus proche sur lequel développer le beach handball, le site jusque-là étant éloigné de plus de 50 km environ du club.

Sophie Madaule : Concours de circonstances, il se trouve que j'habite sur une ancienne base de loisirs, Aiguelèze, située au bord du Tarn (entre Albi et Gaillac) et sur laquelle de nombreux équipements existent mais certains sont laissés à l'abandon... ce qui était le cas de terrains de tennis. L'idée a vite germé de réhabiliter l'un des terrains de tennis en terrain beach, d'autant que l'espace était déjà grillagé et bitumé, les dimensions concordant. Restait à proposer à la commune de Rivières de réaliser les quelques travaux incontournables : un certain volume de sable et une délimitation de l'espace beach en gabions qui seront installés par les jeunes pratiquants. C'est chose faite dès le mois d'avril 2021 ! Cela me donne l'occasion de remercier la commune de Rivières qui a tout de suite pris part au projet... et cela ne va pas s'arrêter là !



CALAIS

12 Août 2023

DEAUVILLE

10 Août 2023

**SAINT CAST
LE GUILDO**
8 Août 2023

QUIBERON
2 Août 2023

ST NAZAIRE
6 Août 2023

ROYAN

31 Juillet 2023

BISCARROSSE
28 Juillet 2023

LIDL BEACH HAND TOUR

TOURNÉE D'ÉTÉ 2023

ST TROPEZ

17 Juillet 2023

FOS SUR MER

18 Juillet 2023

AGDE

21 Juillet 2023

GRAU DU ROI

19 Juillet 2023





Yann Joannel : Tout a été plus simple avec la mise en place de ce terrain. Malgré la difficulté de pratiquer régulièrement le beach avec la reprise du handball indoor, des stages de beach ont été proposés pendant les vacances de la Toussaint 2021 et les vacances d'avril 2022.

Les participants étaient essentiellement composés de joueurs de la sélection départementale. À l'issue des compétitions indoor, à partir du mois de mai, j'ai proposé aux licenciés des U15 aux seniors de remplacer un des créneaux d'entraînement indoor par un entraînement beach : une quinzaine de licenciés étaient ainsi présents à chaque entraînement, ce qui m'a permis d'aller plus loin dans la pratique (fondamentaux + aspects tactiques).

Une équipe féminine et masculine se sont créées... Et c'était parti pour les participations aux tournois. L'équipe féminine a participé à 3 tournois en Occitanie (Montpellier, Narbonne et à domicile) et se classe 1^{ère} ou 2^{ème} à chaque événement... mais il n'y avait pas de master en Occitanie. L'équipe junior masculine remporte le Master Occitanie Tour senior et est championne Occitanie. En parallèle, le comité du Tarn a mis en place pour la 1^{ère} fois, une détection pour la génération 2007 : la sélection a participé aux intercomités du Grau du Roi (Gard) et termine à une belle 3^{ème} place. Pas si mal pour des novices beacheurs !

ADH : Je vois que vous avez participé au développement du beach handball dans vos territoires, mais pourquoi et comment vous est venu l'idée de créer un club de beach handball ?

Sophie Madaule : Yann quittait l'OTHB. Or il portait, au sein du club, le projet et les compétences techniques de développement du beach handball. Le club quant à lui, n'a pas souhaité poursuivre la pratique. Quant à moi, j'avais suivi les jeunes depuis le début et souhaitais véritablement poursuivre l'aventure, voire l'ouvrir au plus grand nombre. L'idée de « sortir » des clubs, m'intéressait plus particulièrement. Fédérer des joueurs d'où qu'ils viennent, autour du beach handball me semble être une bonne manière de promouvoir la pratique. La création d'un club entièrement dédié au beach a permis cela : des licenciés de 3 clubs du Tarn sont d'ores et déjà adhérents de notre structure.

Yann Joannel : La création d'un club de beach a véritablement officialisé la pratique du beach sur notre territoire. Désormais, le beach handball est reconnu et je suis prêt à parier sur un véritable engouement pour la pratique les années à venir.

ADH : Concrètement, quelles ont été les démarches pour la création de votre club ?

Sophie Madaule : Ce sont les démarches « classiques » d'une création d'association loi 1901 : les membres fondateurs constituent le conseil d'Administration composé des 6 membres du bureau. L'Assemblée Constitutive s'est tenue en juin 2022. À cette occasion le bureau a été élu, les statuts validés et le tarif de l'adhésion fixé par l'assemblée.

Les statuts ont ensuite été déposés en préfecture : l'Aiguelèze Beach Handball (ABH) est parue au journal officiel le 12 juillet 2022 : l'ABH est ainsi le tout 1er club de beach handball de France ! L'association s'est affiliée à la FFHB.

Yann Joannel : Nous avons aussi échangé à plusieurs reprises avec le Maire de la commune pour l'informer de notre projet de monter une structure. Il nous a suggéré de domicilier l'association sur la commune. Cette perspective l'intéressait d'autant plus qu'il nous a proposé de conventionner pour l'occupation à titre gratuit et pérenne du terrain en échange de sa gestion.

ADH : Avez-vous rencontré des « freins » pour la création de votre club ?

Sophie Madaule : Certains ont vu d'un oeil suspicieux, je pense, la création d'une structure uniquement dédiée au beach. Pourquoi monter un club puisque la pratique peut se faire au sein de clubs existants ? Mais en pratique, ce n'est pas si simple. Et, très franchement, les clubs de handball, d'autant plus, les clubs situés hors littoral, sont focalisés sur l'indoor. Et puis, encore faut-il connaître la pratique, avoir les ressources humaines disponibles, que le club en ait la volonté est indispensable et, disposer d'un site ! Et il se trouve qu'en matière de site... l'ABH est très bien doté (voir perspectives).

La création d'un club de beach handball seul permet ainsi de centraliser la « volonté de faire », les ressources humaines (entraîneurs), la mise en place d'événements dédiés (tournois, journées découverte) et permet surtout plus de lisibilité : 1 site = une pratique : le beach handball.

Yann Joannel : Un frein important aussi est qu'il n'existe pas de « licence beach ». Les joueurs de beach handball sont obligatoirement des licenciés handball classique. 2 adhérents de l'ABH ont pris une licence joueur classique mais ne sont pas des handballeurs (l'un est rugbyman, le second fait de l'escalade). Il y a fort à parier que le beach handball pourrait attirer d'autres profils : nous avons déjà des personnes intéressées par cette pratique plus estivale qui pourrait être complémentaire à d'autres activités sportives.

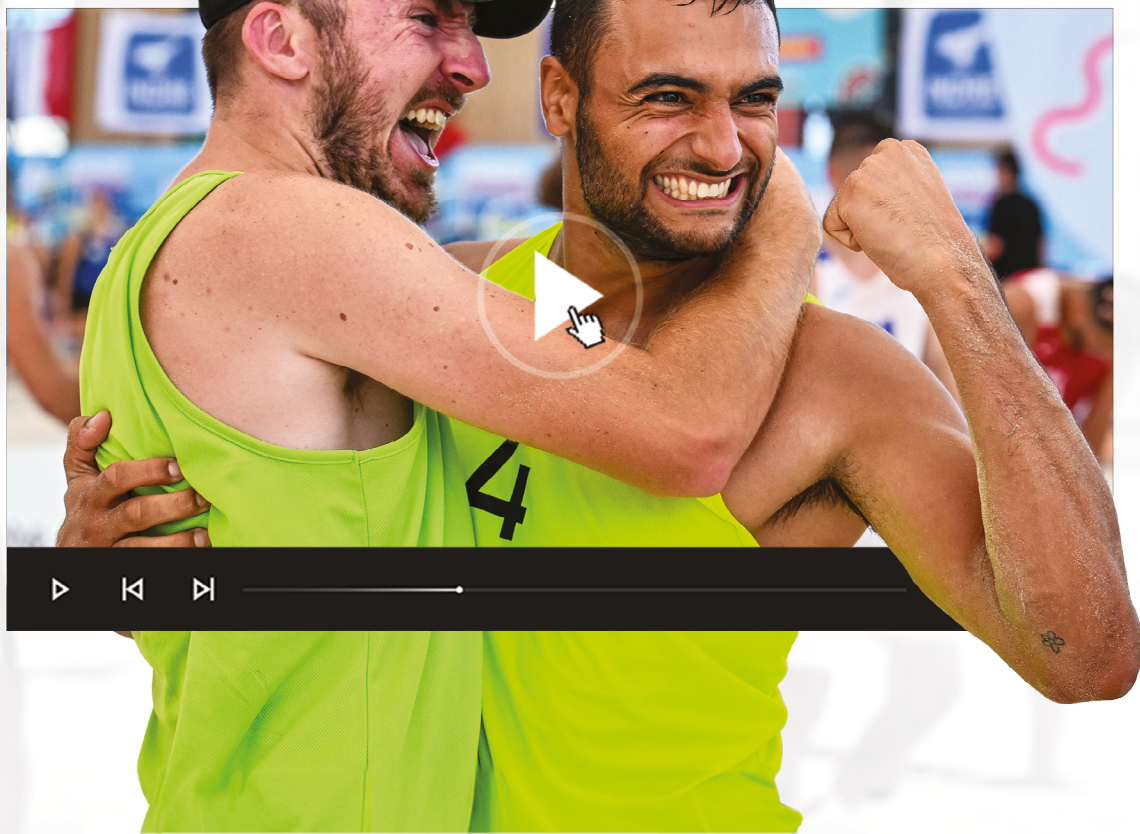




Lire sur YouTube

Entretien

avec Vincent Pons
South Beach Handball



ADH : Quelles sont les perspectives de vos structures à court et moyen terme ?

Sophie Madaule : Parallèlement à la création du club, j'ai pris connaissance de l'enveloppe de l'ANS relative aux « 5000 équipements sportifs de proximité ».

Aidé par Alain Escourrou (Président du Comité de handball du Tarn), et espérant pouvoir compter (une nouvelle fois) sur la commune de Rivières, nous avons imaginé un site plus ambitieux, permettant l'accueil de tournois de beach (1 seul terrain réduisait cette possibilité). Dans cette optique, nous avons aidé au montage d'un dossier de demande de subvention auprès de l'ANS pour la création de 2 terrains de beach supplémentaires, contigus au 1^{er}, pérennes et éclairés.

Le conseil municipal a accepté ce projet voyant en celui-ci un moyen de revitaliser l'espace de loisirs et favoriser plus encore les offres de loisirs déjà existantes sur la base (campings, restaurants, loisirs nautiques...).

La contrepartie de l'investissement financé par la commune, est la délégation de gestion du site beach à l'ABH.

L'ABH est ainsi, depuis le mois de mai 2023, gestionnaire d'un espace beach de 3 terrains.

Le club a actuellement une section séniors féminine et masculine. L'objectif 2023-2024 est de mettre en place une section jeunes. La participation de l'ABH aux différentes manifestations USEP (sport scolaire) permettra sans nul doute la venue de nouveaux adhérents...

L'objectif est de pouvoir proposer la pratique du beach toute l'année tant que le temps le permet.

Le but est aussi de proposer aux clubs du département et des départements limitrophes (ne disposant pas d'équipement dans la majeure partie des cas) des stages d'apprentissage du beach, voire de perfectionnement à terme.

Doté d'un équipement pérenne intéressant, le club peut désormais organiser des tournois, accueillir des formations de beach, etc.

La gestion du temps-mort

Plongez au cœur des temps-morts de l'équipe de France U21M lors de la finale du TIBY Handball 2023 entre la France et la Hongrie. Arnaud Parisy, entraîneur adjoint de la sélection était alors Coach A sur l'événement. Il nous livre sa vision des temps-morts et des explications sur leur emploi lors de cette finale.



Arnaud PARISY





Entraîner ? Quelle belle vie ! Manager ? Que de belles histoires en perspective ! Tout n'est pas aussi simple. Un jour nous gagnons, l'autre nous perdons, mais à chaque fois nous apprenons, nous nous enrichissons, et ces expériences, ces luttes, ces batailles nous obligent à toujours être meilleurs. Pour nous, bien sûr, mais d'abord et surtout pour les joueurs que nous accompagnons.

Par ces quelques lignes, je vais essayer de vous livrer mes sentiments sur deux moments ou plus exactement deux temps-morts pris lors de la finale du Tiby 2023 U21 Masculins contre la Hongrie.

Avant cela, permettez-moi cette question : Pourquoi poser un temps mort ? Qu'est-ce qui doit nous amener à une telle prise de décision durant une rencontre ?

Ce qui me vient d'abord à l'esprit, c'est cette idée de créer une rupture avec le contexte dans lequel nous évoluons avec les joueurs. Cette volonté, par exemple, de casser une spirale négative. De créer ou retrouver une dynamique positive pour le groupe, que ce soit dans la durée ou sur notre dernière possession du match.

Mais de quelle nature peut-il être ?

- **Physiologique** : apporter de l'air car l'on sent une baisse de régime.
- **Stratégique** : face à une difficulté rencontrée dans le jeu en attaque en défense ou encore sur le grand espace.
- **Psychologique** : rassurer, recentrer, dynamiser, réveiller, bousculer.





Pour des Jeux utiles à tous.

Partenaire Premium des Jeux de Paris 2024.



Caisse d'Epargne s'engage :

- > 1 500 athlètes soutenus, champions d'aujourd'hui et de demain.
- > Financement des infrastructures sportives : 100 terrains de sport d'ici 2024.
- > Accompagnement des entreprises pour saisir des opportunités économiques autour de Paris 2024.
- > Rendre le sport accessible à tous.



**CAISSE
D'EPARGNE**

Vous être utile.

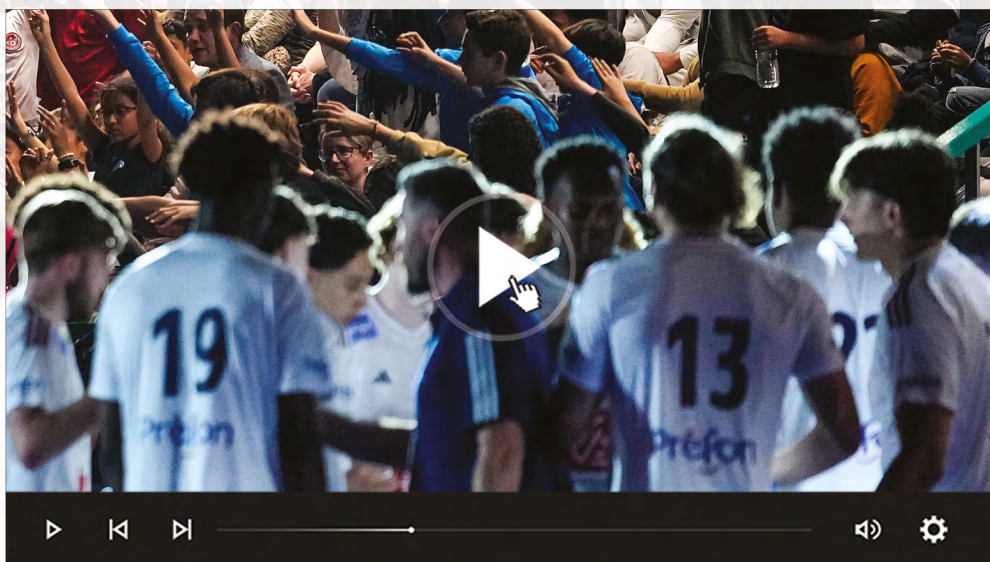
Mona Francis et Pascal Martinot-Lagarde sont soutenus par Caisse d'Epargne.

Communication à caractère publicitaire.

BPCE - Société anonyme à directoire et conseil de surveillance au capital de 180 478 270 euros -
Siège social : 7, promenade Germaine Sablon 75013 PARIS - RCS Paris N° 493 455 042 - ALTMANN + PACREAU - Crédit Photo : Rohan Mérot.



Lire sur YouTube
Vidéo associée
à l'article



En tout état de cause, celui-ci doit être en lien avec le contexte. C'est un moment qui doit maintenir ou ramener les athlètes dans l'instant présent. Il faut recentrer, focaliser à partir de quelques mots clés.

Pour cela j'aurais tendance à penser qu'il faut tenter de ressentir les choses, faire avec ses intuitions (confortées par des éléments factuels). Cela peut paraître étonnant puisqu'aujourd'hui nous sommes passés à l'aire des datas mais l'un n'empêche pas l'autre et souhaitons que la prise de décision puisse rester « humaine ».

CONCLUSION

Pour conclure les temps-morts sont des moments qui doivent compter dans le déroulement de la rencontre, si non pourquoi les prendre ? Vous allez tenter de mettre ou remettre les joueurs sur le bon chemin. D'inverser une dynamique. Créer un élan. Pour cela prenez le temps de savoir qui vous êtes, quelles sont vos forces et vos faiblesses (on en a tous), comment vous réagissez dans certains contextes afin de trouver les clés pour votre groupe lorsque vous prendrez un temps-mort.

Enfin, en plus des choses que vous avez à leur dire, n'oubliez pas qu'il est important que les joueurs communiquent aussi entre-eux. L'échange est constructif, à condition qu'il soit bien organisé. Un temps de parole partagé est nécessaire, vital. Le temps mort doit permettre cela.

Pour finir, merci à Patrick Teyssier et Léonard Barrault pour m'avoir permis de vous présenter ce témoignage que j'ai voulu sans filtre et à Yohan Delattre pour ces moments partagés en équipe de France U21 et bien plus encore...

Séance complète

Gérer tactiquement les situations de jeu en défense

- Donner du sens aux joueuses dans un projet de jeu collectif pour aller vers l'avant
- Améliorer l'activité de la joueuse dans la notion du piège et de ses intentions (athlétique/tactique)
- Responsabiliser les joueuses à prendre du plaisir dans l'acte défensif

Public support :

-18 ans féminin Châteauneuf en Thymerais

Effectif :

15 joueuses et 3 gardiennes de but



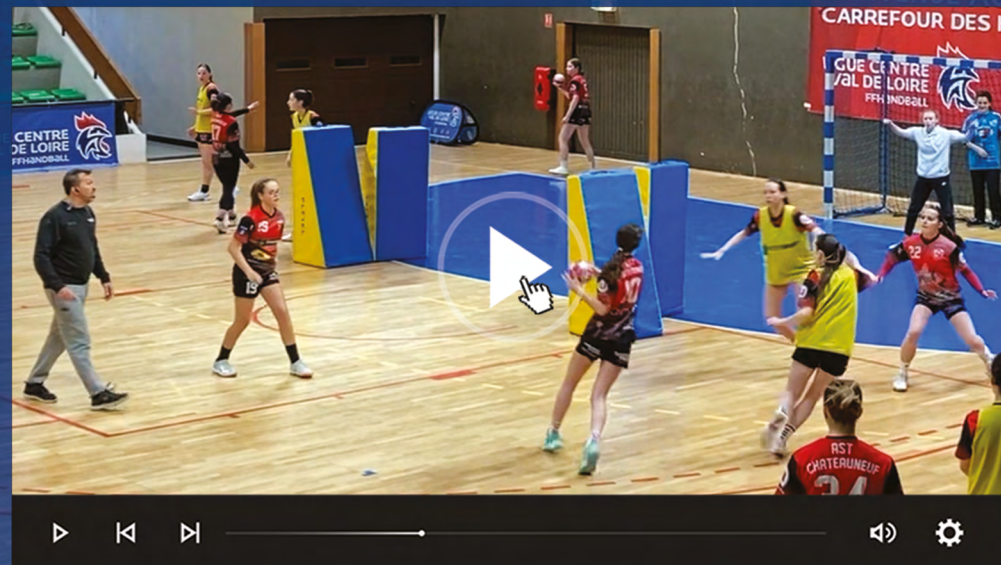
Frédéric SALMON
CTF Ligue Centre Val-de-Loire
Pôle Espoir Masculin



Lire sur YouTube

Vidéo associée

à l'article



Situation n°1

Jeu d'échauffement collaboratif

Joueuses / Rôles

- ▶ 2 équipes. Jeu de collaboration sur demi-terrain
- ▶ **Attaquants** : Conserver la balle
- ▶ **Défenseur** : Récupérer la balle avec des intentions dans le crédit d'actions

Matériel

 1 ballon

 Chasubles pour les équipes

Ce qu'il faut dire

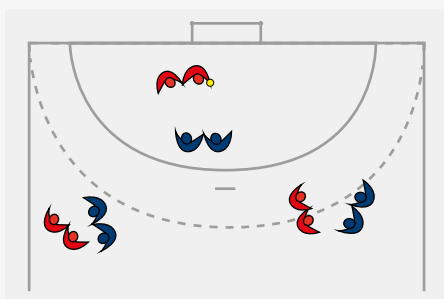
- ▶ Les joueuses se mettent par binômes en se tenant la main
- ▶ Pour marquer un point, il faut 8 passes à la suite

Évolutions

- ▶ Toucher la porteuse de balle pour récupérer la balle, l'autre joueuse peut la protéger (collaboration)
- ▶ Mettre une joueuse de chaque équipe en binôme, elles défendent l'une contre l'autre

Régulations

- ▶ Sur la défense : essayer de se mettre sur les trajectoires possibles
- ▶ Réduction du terrain dans la longueur



Situation n°2

Activité pour récupérer la balle en mettant de la pression

Joueuses / Rôles

- ▶ **Attaquants** : 1 par secteur
- ▶ **Défenseurs** : 1 défenseur par secteur et 1 en attente (3) metre de la pression sur le porteur en essayant de subtiliser le ballon

Matériel

 Ballons

 Chasubles pour les équipes

 Délimiter les espaces

Ce qu'il faut dire

DÉFENSE :

- ▶ Mettre de la pression sur le porteur en essayant de subtiliser le ballon sur le dribble
- ▶ Activité train inférieur pour se déplacer vite avec la recherche des mains sur le ballon pour « étouffer le porteur de balle »



ATTAQUE :

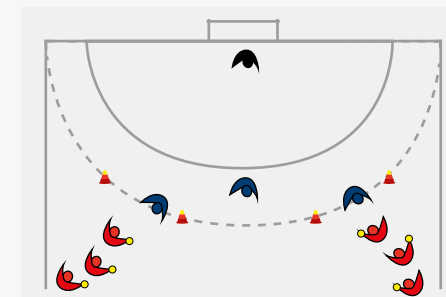
- ▶ Déborder en dribbles le défenseur. Si débordement à gauche tir 1^{er} poteau, si débordement à droite tir second poteau
- ▶ Tir à deux mains au départ

Régulation

Sur la défense : agir sur la balle et non sur la joueuse

Légende :

-  Attaquant
-  Défenseur



Situation n°3

Activité et enchaînement dans les duels

Joueuses / Rôles

- ▶ **Attaquants** : 1 ailier / 1 arrière / 1 demi-centre avec un ballon
- ▶ **Défenseur** : 1 défenseur dans chaque espace et 1 en attente de rotation

Matériel

- **1 ballon**
- 👕 **Chasubles pour les équipes**
- 🚩 **Délimiter les espaces**

Ce qu'il faut dire

ATTAQUE :

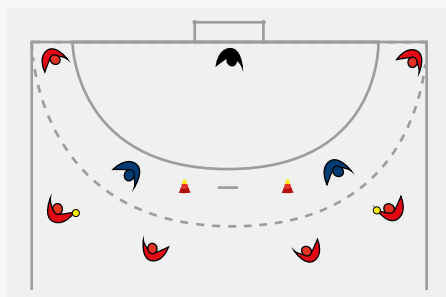
Enchaîner des duels 1x1 pour déborder le défenseur sans dribble en relation dans le croisé avec ses partenaires

DÉFENSE :

Être dans le contact athlétique pour contrôler son adversaire et ses enchaînements (croisé) pour neutraliser

Régulations

- ▶ **Sur l'attaque** : intention d'aller marquer balle en main
- ▶ **Sur la défense** : se servir des ses bras pour repousser l'attaquant si retard



Situation n°4

Duels / couverture / piège

Joueuses / Rôles

- ▶ **Attaquants** : 1 ballon pour 3 joueuses en circulation dans chaque secteur + 1 Pivot dans les 3 secteurs fixe
- ▶ **Défenseurs** : 1 défenseur dans chaque espace

Matériel

- **Ballons**
- 👕 **Chasubles pour les équipes**
- 🚩 **Délimiter les espaces**

Ce qu'il faut dire

DÉFENSE : Sortir pour gagner son duel, couvrir son pivot à l'opposé de la balle avoir des intentions de piéger

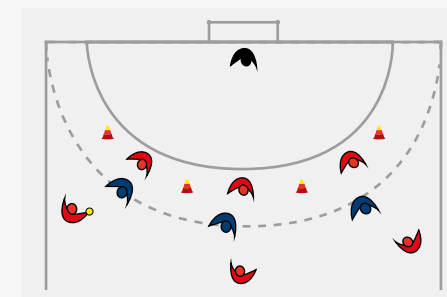
ATTAQUE : Les attaquants ne peuvent pas jouer avec le pivot situé dans leur secteur

Évolution

Changement de statut défense/attaque sur grand espace

Régulation

Sur la défense : si le porteur de balle se rapproche du but, chercher à le neutraliser



Légende :

- 👤 Attaquant
- 👤 Défenseur
- 👤 Gardien de but

Situation n°5

Mise en place 1/5 et travail du n°2

Joueuses / Rôles

- ▶ **Attaquants** : 2 colonnes d'arrières avec ballon + 1 passeur fixe (demi-centre)
- ▶ **Défenseur** : 1 défenseur par secteur

Matériel

- **1 ballon**
- 👕 **Chasubles pour les équipes**
- 🚩 **Délimiter les espaces**

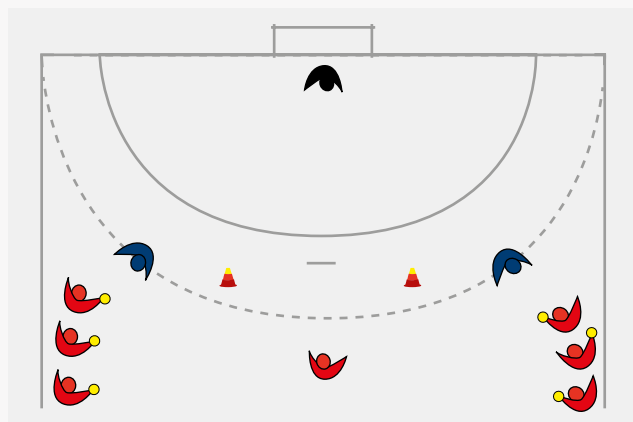
Ce qu'il faut dire

ATTAQUE : Duel 1x1 sans dribble en s'appuyant sur passeur (DC)

DÉFENSE : Sortir pour mettre la pression sur les arrières sur deux intentions : Interceptor/Neutraliser

Régulation

Sur la défense : s'orienter pour percevoir la balle et la joueuse attaquante



Situation n°6

Mise en place 1/5 et travail du n°2/n°3 bas

Joueuses / Rôles

ATTAQUE :

- ▶ 2 colonnes d'arrières avec ballons
- ▶ 1 pivot de chaque côté
- ▶ 1 passeur fixe (demi-centre)

DÉFENSE :

- ▶ 1 défenseur N°2/N°3 bas

Matériel

- **1 ballon**
- 👕 **Chasubles pour les équipes**

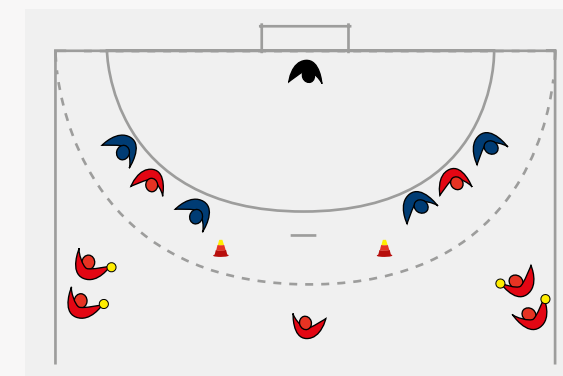
Ce qu'il faut dire

DÉFENSE : Sortir pour mettre la pression sur les arrières sur deux intentions: interceptor / neutraliser

ATTAQUE : Duel 1x1 sans dribble en s'appuyant sur passeur (DC)

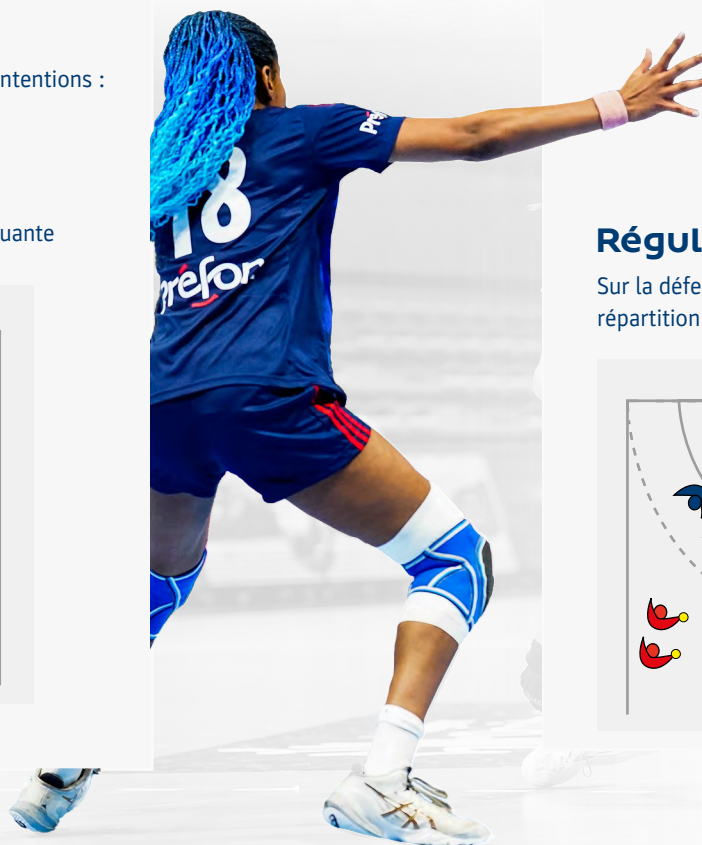
Régulation

Sur la défense : communiquer afin de s'organiser sur la couverture et la répartition porteur de balle - pivot



Légende :

- 👤 Attaquant
- 👤 Défenseur
- 👤 Gardien de but



BRÈVES

DECATHLON &
LA FÉDÉRATION FRANÇAISE
DE HANDBALL PARTAGENT
L'OBJECTIF COMMUN
D'ENCOURAGER & RENDRE
ACCESSIBLE LA PRATIQUE
DU HANDBALL EN FRANCE

DECATHLON

DISTRIBUTEUR OFFICIEL



FFHANDBALL

RETROUVEZ LES PRODUITS OFFICIELS SUR LE SITE **LA BOUTIQUE OFFICIELLE DU HANDBALL : DECATHLON**

Situation n°7

Mise en place 1/5, travail du n°2/n°3 bas et n°3 haut

Joueuses / Rôles

- ▶ **Attaquants** : 1 arrière + 1 demi-centre + 1 pivot de chaque côté
- ▶ **Défenseur** : n°2/n°3 bas et n°3 haut de chaque côté

Matériel

- 1 ballon
- 👕 Chasubles pour les équipes
- 🚩 Délimiter les espaces

Ce qu'il faut dire

ATTAQUE : Jeu en relation arrière / demi-centre / pivot sans dribble

DÉFENSE : Articuler toutes les intentions en relation avec ses partenaires en respectant la hauteur de balle et les crédits d'actions (alignement / changement / neutralisation / interception)

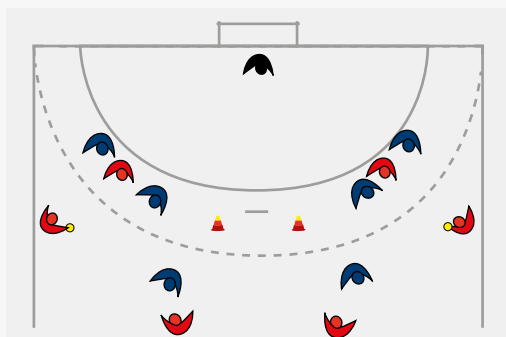
Régulation

ATTAQUE : Jeu en relation arrière / demi-centre / pivot sans dribble

DÉFENSE : la défenseur n°3 ne doit pas être au-delà de la balle. Communication et répartition défensive

Évolution

Dribble autorisé



Situation n°8

Jeu à 6 contre 6

Joueuses / Rôles 2 équipes de 6x6

Matériel

- 1 ballon
- 👕 Chasubles pour les équipes
- 🚩 Délimiter les espaces

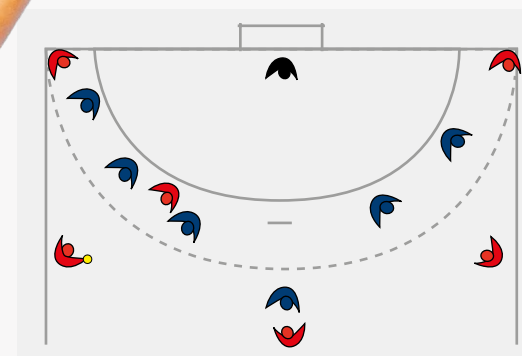
Ce qu'il faut dire

ATTAQUE : Jeu libre + tant que je marque, je reste en attaque

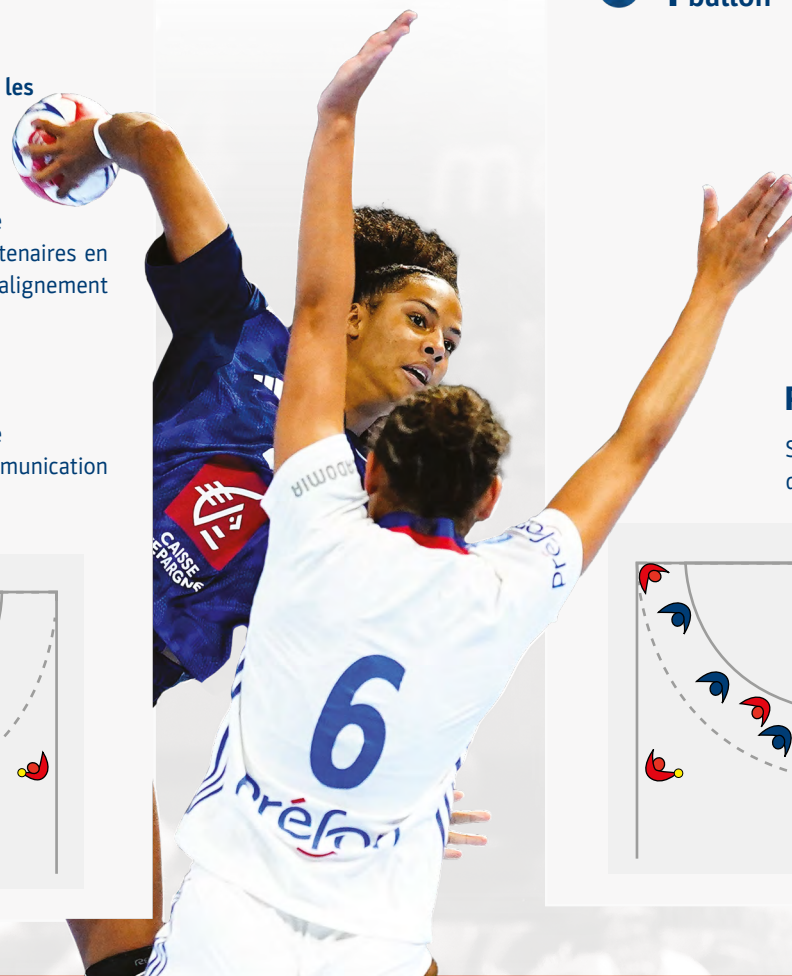
DÉFENSE : Désalignement obligatoire à l'opposé de la balle pour ralentir la circulation et le déplacement des joueuses en attaque. Proposer des intentions pour récupérer le ballon pour se projeter vers l'avant

Régulation

Sur la défense, à l'opposé de la balle la défenseur n°2 doit être étagée



- Légende :
- 👤 Attaquant
 - 👤 Défenseur
 - 👤 Gardien de but



AIDE À LA PLANIFICATION

Par Camille Comte
Entraîneur professionnel

Quand l'entraîneur démarre une saison, il connaît l'objectif final. « Objectif maintien », « Objectif podium », « faire mieux que l'an passé ». Nous communiquons tous sur la destination souhaitée, mais le parcours d'une saison est semé d'embûches, de satisfactions et de déceptions.

L'entraîneur est un pilote. Quand on connaît sa destination, il faut établir son plan de vol. Le spectateur est passager. Mais nous, entraîneurs, devons savoir si pour aller à Sydney nous passerons par Singapour ou par Athènes et avec quelle dose de carburant.

La feuille de route est un outil qu'il me semble pertinent d'établir pour tout entraîneur qui est aux manettes d'une équipe engagée dans une compétition. Elle permet de positionner des points de passage qui vont jaloner le parcours à suivre. Pour effectuer votre voyage à Sydney, si votre première étape est Singapour, vous n'aurez pas les mêmes besoins que si c'est Athènes. Une feuille de route permet de savoir dans quelle zone il vous faudra être à un moment donné de la saison.

Si vous voulez vous maintenir dans une poule à 12 équipes avec 2 descentes, alors il vous faudra probablement atteindre un minimum de 36 points à la fin de saison. Si dans votre calendrier vous jouez tous vos concurrents directs dans les 6 premières journées, alors vous allez avoir besoin d'accumuler plus de points sur cette période que sur la fin de saison.

La feuille de route va mettre en relief les différentes périodes de l'histoire de votre saison et les attentes que vous pouvez en avoir. La feuille de route est le fil d'Ariane de l'histoire de votre saison. Le récit que vous raconterez à vos joueuses et le costume dans lequel l'équipe va devoir parcourir sa saison doivent être en cohérence avec votre feuille de route. Les constructions du jeu et de l'identité de l'équipe sont à planifier en fonction des périodes tracées par la feuille de route.



Elle est aussi un outil pour accompagner votre équipe au travers des aléas d'une saison. Si je reprends l'exemple d'une équipe qui joue le maintien : Dans votre calendrier, prenons le cas inverse, vous ne jouez pas vos concurrents directs en début de championnat. Vous enchaînez les défaites, vous êtes dernier à l'issue de la 6ème journée. L'un de vos concurrents a déjà 2 victoires. Quelques commentaires de bonimenteurs sur les réseaux sociaux viennent piquer le moral de vos troupes. Nous sommes souvent sujet à des interprétations erronées de la photographie du classement. Mais vous, entraîneurs, au travers de votre feuille de route, vous savez qu'une période plus propice va arriver sur laquelle vous avez misé.

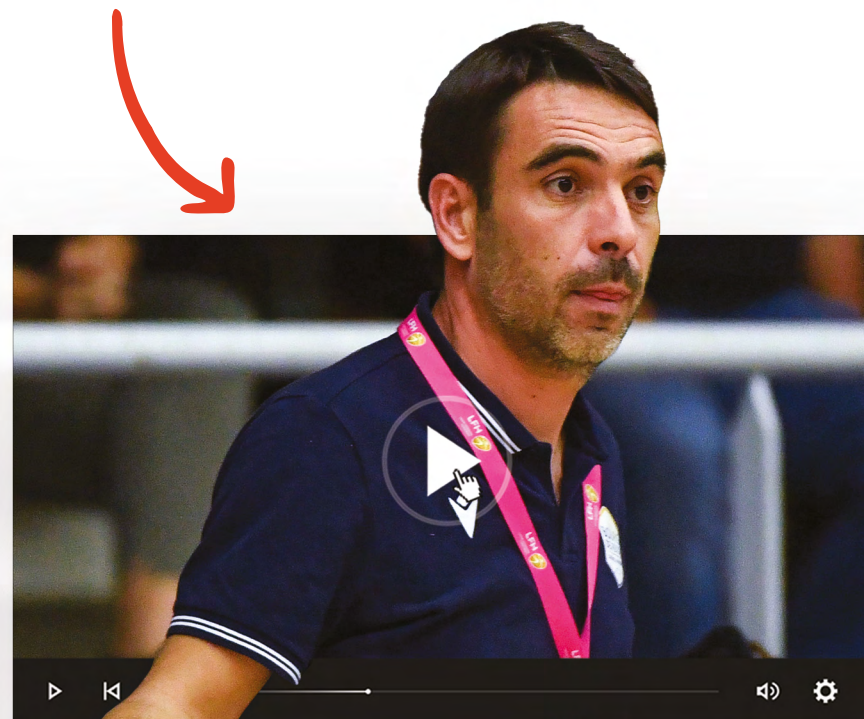
La feuille de route est aussi un outil de management de votre groupe. Elle vous aide à développer votre leadership. Elle aide également vos joueuses dans la lecture de leur championnat. Mais encore, elle est un outil dans la communication avec votre environnement, notamment auprès de vos dirigeants.

Alors bien entendu qu'il est plus simple de ne rien dire jusqu'à la fin de saison, puis évoquer des erreurs d'arbitrage ou des circonstances imprévues pour expliquer vos résultats. Mais dire ce que l'on va faire, en prenant une marge de manœuvre, et faire ce que l'on a dit, vous apporteront davantage de légitimité et une meilleure capacité d'évaluation sur le long terme.

Selon moi, l'une des compétences absolument nécessaire pour l'entraîneur est sa capacité à évaluer sa concurrence. Un entraîneur doit connaître les joueuses du championnat, les philosophies des entraîneurs, le niveau des équipes, les projets des clubs concurrents. Je pense même que c'est l'une des compétences qui le distingue le plus dans son environnement professionnel (staff, joueuse, dirigeant).

Bien évaluer la concurrence c'est savoir se positionner dans son championnat. Combien de dirigeants ai-je entendu dire : « nous avons renforcé l'équipe et la structuration du club, nous visons un meilleur classement ». Certes, mais si tu as avancé de 1 pas et que tes concurrents ont avancé de 2 pas, faire le même classement que l'année précédente serait déjà très bien. Dans certains cas, reculer d'une place pourrait même être considéré comme une bonne saison, mais c'est indicible dans nos contextes, où décroître ce n'est pas réussir.

Ainsi pour la communication de l'entraîneur, le management de son groupe, sa collaboration avec ses dirigeants, il faut bien identifier ce que l'on peut attendre d'une saison : à quelle période nous pourrions évaluer, rassurer, réguler, projeter. Même si l'équilibre d'un club ne repose pas que sur sa santé sportive, l'un de nos rôles d'entraîneur est de pouvoir effectuer un contrôle continu de nos résultats avec clairvoyance.





La feuille de route est un outil de suivi. Pendant la saison, vous allez rentrer vos résultats effectués journée après journée, et vérifier si vous êtes dans la bonne zone de votre courbe. Il est intéressant de faire le point avec son équipe par des bilans intermédiaires. Notamment à l'issue des matchs allers. Vous reprenez votre tableau de bord et vous faites un bilan des défaites et victoires par groupe de niveau.

Par exemple vous visiez 5 victoires sur 6 matchs face aux équipes du groupe 2, soit une seule défaite autorisée face aux équipes de ce groupe. À la mi-saison vous êtes à 2 victoires en 3 matchs, vous savez que vous n'avez plus de joker à griller. En revanche, vous pouvez dire à votre groupe que si vous réussissez à vous offrir une victoire supplémentaire face à une équipe du groupe du dessus, vous vous redonnez un joker. Selon les périodes et les matchs à venir, ce type de fixation d'objectif est un vecteur de la motivation de votre équipe et de son engagement dans la préparation de certains matchs.

Rendre consciente son équipe de ses capacités face à la concurrence sera un atout. Vous pouvez construire une partie de la feuille de route avec vos joueuses. Moi je l'ai souvent fait pour établir les groupes de niveau. Bien savoir se situer c'est aussi être capable de dire que face aux armadas nous ne prévoyons pas de victoires. Vous serez retenu par la peur de dévaloriser votre groupe, mais si vous présentez ces matchs comme des matchs bonus, vous enlevez de la pression et vous êtes même plus disposés à faire un coup que si vous placez des espoirs trop élevés. Acculturer son équipe à l'auto-évaluation, c'est lui donner des clés pour bien vivre sa saison et se focaliser sur les bons objectifs.

La feuille de route est également une aide dans la programmation de vos entraînements. Par exemple en amont d'une période où vous allez affronter vos adversaires directs (ou ceux légèrement au-dessus), il faudra préparer vos meilleures joueuses à être en forme et en confiance. Car quand on gagne un match difficile c'est très souvent grâce à nos meilleures joueuses. Et inversement en amont d'une période où, à priori, vous avez des matchs moins difficiles ou bien trop difficiles, exploitables dans le développement de vos numéros deux aux postes. Même s'il faut faire très attention à cela, et au message que l'on laisse à son groupe.

Ou encore si vous souhaitez surprendre certains de vos adversaires avec une nouvelle défense ou un nouveau jeu offensif, vous trouverez des périodes plus propices que d'autres pour les préparer et les sortir au bon moment.

Pour conclure, je dirai que tout ce qu'il se passe avant un match influe sur le résultat. Et c'est une des folies de notre métier d'entraîneur. Pour une partie de ses influences, la feuille de route va nous éclairer dans nos pratiques et orienter nos choix. Nous sommes de grands amateurs de la maîtrise, nous aimons réduire l'incertitude, tout construire dans le moindre détail pour que les choses se passent comme prévu. Je pense pour autant que le plus grand talent d'un entraîneur est de savoir s'adapter en permanence, presque à chaque seconde. L'adaptation permanente c'est l'évaluation permanente. Mais pour que cette adaptation permanente trouve un sens, il faut qu'elle soit inscrite dans un cadre. La feuille de route est un outil qui, selon l'auto-analyse de ma pratique, m'a souvent aidé à trouver le bon chemin dans les méandres de l'adaptation permanente, sans pour autant perdre le cap. Chaque entraîneur aura sa propre façon de se construire. Je ne dis pas que ce que je présente est la bonne pratique, je dis simplement que c'est la mienne. Ne me copiez pas à la lettre, faites à votre façon. Pour autant, j'ai la conviction que chacun d'entre nous, quelle que soit sa pratique, doit construire des outils qui seront ses repères, les phares de nos fonctionnements et de notre éthique.



**Faire
gagner
le sport**



©Photos: Icon Sport

Partenaire du handball depuis 2009



ET VOIR LA FRANCE GAGNER



**LES JEUX D'ARGENT ET DE HASARD PEUVENT ÊTRE DANGEREUX :
PERTES D'ARGENT, CONFLITS FAMILIAUX, ADDICTION...
RETROUVEZ NOS CONSEILS SUR JOUEURS-INFO-SERVICE.FR
(09 74 75 13 13 - APPEL NON SURTAXÉ)**



POUR ALLER PLUS LOIN

Certains éléments qui vont jouer sur le résultat sont anticipables. On peut ainsi les prendre en compte dans le calcul de notre feuille de route : La prise en compte des matchs à domicile ou à l'extérieur, l'effet maintien des fins de championnat, un championnat homogène ou hétérogène, des périodes influentes sur le résultat, selon l'équipe adverse et le niveau de jeu. Pendant une phase intense de coupe d'Europe, pré ou post période internationale, un renouvellement important de l'effectif peut jouer sur le début de saison, un effectif peu fourni peut jouer sur les résultats de fins de saison, si votre adversaire sort d'un enchaînement de matchs difficiles, si certains de vos adversaires sont des équipes réserves, regardez le calendrier de l'équipe première.

L'EFFET MAINTIEN



Vidéo associée

Lire sur YouTube

La dynamique et la position de vos adversaires vont jouer sur sa motivation. Concernant leur position, en fin de saison il est souvent plus difficile de jouer une équipe qui se bat encore pour son maintien, qu'une équipe classée dans le ventre mou qui est en roue libre. Ce que l'on peut appeler l'effet maintien concerne les équipes de la deuxième partie de classement.

Pour anticiper cet effet maintien vous pouvez procéder ainsi. Il faut considérer les choses comme un compte à rebours. Au bout d'un moment le nombre de points maximal que peut engranger une équipe est plus petit que l'écart qui le sépare de ses concurrents. C'est le fameux : « mathématiquement ce n'est pas fait (ou c'est fait) ».

Pour cela vous faites un classement inversé. Le dernier est 1, l'avant dernier est 2, etc... Ce chiffre correspond au nombre de matchs restants. Par exemple le 4ème en partant de la fin est souvent assuré mathématiquement de se maintenir quand il reste 4 matchs à jouer.

Si vous jouez une équipe qui a 8 points d'avance sur le premier relégable et qu'il reste 5 journées (ou 10 points rattrapables), ce n'est pas la même chose que s'il reste 3 journée (6 points rattrapable).

Alors ce n'est pas une loi absolue, mais ça marche assez bien, parfois à une journée près. On ne peut pas marquer plus de points que ce que le nombre de matchs nous le permet, donc il y a une forme de logique dans cet effet maintien.

LES MATCHS DOMICILE ET EXTÉRIEUR

Lorsque vous allez projeter les oppositions dans votre calendrier, vous pouvez faire apparaître les matchs à domicile et à l'extérieur. Encore une fois, votre feuille de route doit être cohérente avec le projet de votre club et l'identité de votre équipe. Pendant la période COVID, nous avons fait une saison avec les matchs à huis clos. J'avais fait une étude pour tenter d'évaluer les impacts sur les résultats. En me disant que sans public, l'équipe à domicile, les arbitres, le contexte sera peut-être moins favorable pour celle qui reçoit. J'ai sorti de mon grenier une masse de données pour calculer les différences de points accumulés à domicile et à l'extérieur. Être bon à domicile ça veut dire quoi ? J'ai aujourd'hui une étude qui repose sur le résultat de 568 équipes de D1F, D1M, D2M de 2009 à 2023.

Pour illustrer mon propos je prends l'exemple lors de la saison 2021 - 2022 des Neptunes de Nantes. En 26 matchs, (13 DOM + 13 EXT), Nantes marque 34 points à domicile et 24 points à l'extérieur. Son ratio DOM est de 2,61 pt/match. Son ratio EXT est de 1,84 pt/match. Soit un écart de 0,77 point.

En comparaison de mes 568 données, cet écart de 0,77 est important. La moyenne est à 0,36 point. Ce qui signifie que cette année-là Nantes a sur-performé à domicile ou sous-performé à l'extérieur.

Nous le savons tous, il y a des citadelles imprenables et des équipes qui se déplacent mal. Pour ajuster votre feuille de route, c'est à vous de déterminer ce qui caractérisera votre équipe. Encore une fois la feuille de route doit être en cohérence avec le projet de votre club et l'identité de votre équipe.

Vous pouvez utiliser l'effet domicile / extérieur pour évaluer votre calendrier. Grâce aux chiffres qui traduisent le niveau d'opposition, vous pouvez évaluer la difficulté chez vous ou en déplacement par période. Ici un exemple d'une autre saison, où apparaissait une différence entre mon calendrier de début de saison et de fin de saison (période 1 et 4).



Vidéo associée

Lire sur YouTube





Séance complète

Amélioration relation base avant - base arrière

Identifier le couloir de jeu direct à la suite d'une sortie en poste à partir d'un dispositif 3-3

Séance de la sélection masculine du Comité 34 (Hérault)
Par Romain Berro



Romain BERRO

CTF Comité Hérault

Échauffement

Mise en activité

- 2 équipes de 8 joueurs
- ▶ 5 joueurs de champ
- ▶ 2 joueurs dans les 9m
- ▶ 2 gardiens de buts

Consignes de réalisation

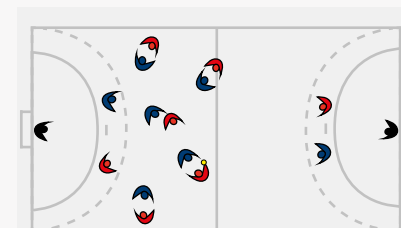
- ▶ Pour aller marquer, s'appuyer sur le réseau d'échange, en s'appuyant sur la sortie en poste du joueur dans les 9m pour accéder au but
- ▶ Pas de contact, les défenseurs interviennent sur la trajectoire de passe
- ▶ S'il y a mauvaise réception, perte de balle

Objectif

Marquer à l'issue de la sortie en poste du joueur des 9m (Tir à 2 mains)

Animation

1. Passes à 2 mains (Matches en 3 points)
2. Passes à 1 main
3. Pas de redoublement de passe pour les joueurs hors des 9m



Situation n°1

Échauffement gardien de but

Objectifs

- ▶ Échauffement gardien de but à partir de la sortie du pivot
- ▶ Courir et identifier l'espace où il n'y a pas le pivot

Disposition

- ▶ 1 colonne de demi-centres avec ballon
- ▶ 1 gardien de but
- ▶ 1 pivot avec ballon

Consignes de réalisation

- ▶ À l'issue de la sortie en poste du pivot, échange de balle entre le demi-centre et le pivot
- ▶ Le demi-centre court dans l'espace opposé au pivot
- ▶ Tir 1^{er} poteau côté demi-centre

Évolution

- ▶ Timing de sortie et d'engagement du demi-centre
- ▶ Changement de rythme sur la prise de balle du demi-centre, le pivot peut tirer à la suite du demi-centre

Comportements attendus

- ▶ Sortie en poste hors de 9m (pivot)
- ▶ Appuis orientés vers le but du demi-centre
- ▶ Être dans l'espace libre au moment de l'échange de balle avec le pivot
- ▶ Redescente du pivot à la suite de l'échange de balle



Évolution

- ▶ Ajouter un arrière latéral de chaque côté avec ballon
- ▶ À l'issue de la sortie en poste du pivot, l'arrière latéral lui donne la balle
- ▶ L'arrière s'engage sur la passe du demi-centre pour tirer extérieur
- ▶ Le demi-centre s'engage sur la passe du pivot sorti en poste (dans l'espace libre)

Régulation

- ▶ Ne pas être aligné au départ (défenseur)
- ▶ Accélération à partir de la prise de balle
- ▶ Le demi-centre peut jouer la relation avec le pivot (passe-et-va)

Être attentif à

- ▶ L'orientation des appuis vers le but
- ▶ Ne pas être dans l'alignement du défenseur
- ▶ Changement de rythme à la prise de balle
- ▶ Ne pas courir dans l'espace du pivot





Lire sur YouTube

Situation n°2



Situation n°2

Objectifs

Jouer la relation avec le pivot en fonction de la lecture faite sur le défenseur

Disposition / organisation

- ▶ 2 défenseurs et 1 gardien de but
- ▶ 1 pivot / 1 demi-centre / 2 arrières de chaque côté

Consignes de réalisation

- ▶ Suite à la sortie en poste du pivot, l'arrière latéral essaie d'exploiter le retard pour tirer sur la passe du demi-centre
- ▶ Le demi-centre attaque l'espace libre à l'opposé du pivot pour tirer à 9m si le défenseur reste à 6m ou passe au pivot si le défenseur monte à 9m

Comportements attendus

- ▶ Exploitation de l'espace libre pour tir ou jeu avec le pivot
- ▶ Prise en compte de l'action du défenseur
- ▶ Ne pas prendre de balle à l'arrêt

Évolution

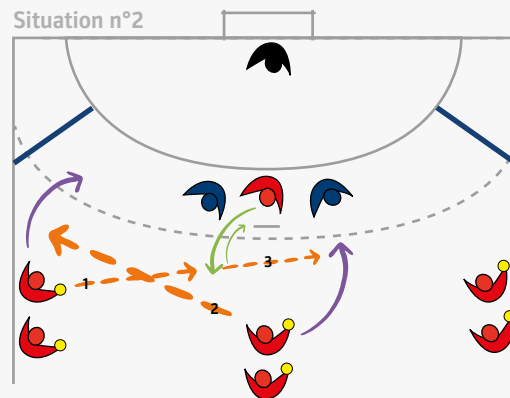
À l'issue de la sortie en poste du pivot :

- ▶ L'arrière doit gagner son duel avec le défenseur pour aller tirer
- ▶ Le demi-centre reçoit la balle du pivot puis exploite l'espace libre

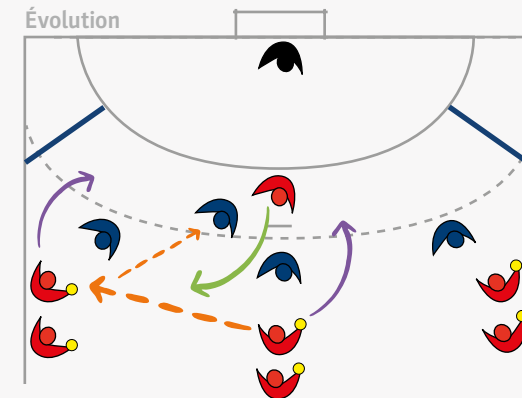
Le demi-centre doit faire la lecture du défenseur qui vient fermer l'espace :

- ▶ Tirer
- ▶ Sortie de balle au pivot
- ▶ Sortie de balle à l'arrière latéral

Situation n°2



Évolution



Légende :

- | | | | | |
|-----------|-----------|----------------|-----------------------|---------------|
| Attaquant | Défenseur | Gardien de but | Délimitation secteurs | Course et tir |
| Passe | Courses | | | |

Situation n°3

Jeu contextualisé

Objectif

Rappel de la situation d'échauffement à partir d'un dispositif étagé 3-3

Dispositif

- ▶ 2 équipes de 6 joueurs

Consignes de réalisation

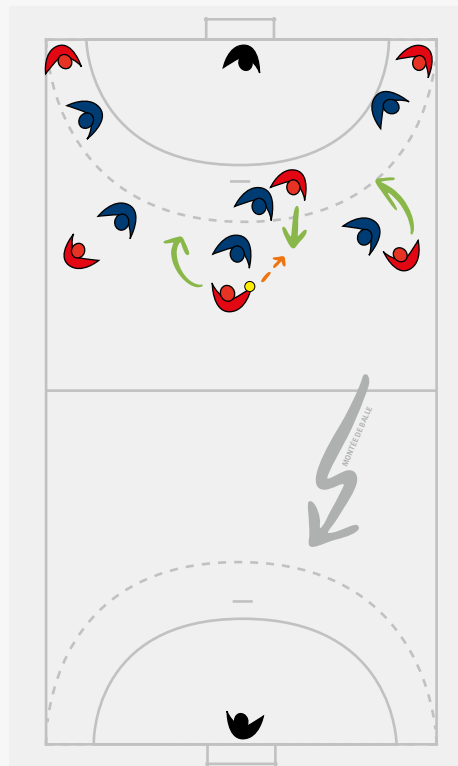
- ▶ Match de handball
- ▶ Jeu à partir de la sortie du pivot, exploitation des espaces libres
- ▶ Jeu en relation avec les partenaires

Comportements attendus

- ▶ Battre la 1ère ligne défensive à la suite de la sortie en poste
- ▶ Ne pas courir dans l'espace où il y a le pivot

Régulations

Si la passe au pivot n'est pas possible, gagner par le duel balle en main si crédit action non utilisé



Lire sur YouTube

Situation n°3



Hand'Solidaire
FONDATION FFHANDBALL

**SOYEZ HAND,
SOUTENEZ NOUS !**

Rendez-vous sur :
www.handsolidaire.org

SOUS L'ÉGIDE DE



Fondation
du Sport
Français



ARBITRAGE

Prises de décision de l'arbitre de handball :

- Résultats significatifs
- Contribution de la thèse



Amandine VAHE

Prises dans un laps de temps très court, car l'essence même de ce sport est de pratiquer dans un environnement dynamique, urgent et incertain, les décisions arbitrales sont souvent source de conflits.

Par Amandine Vahé, Alain Dessertenne et Alain Mouchet

Comme nous l'avions évoqué dans le numéro précédent (n°196), les études sur les arbitres intéressent de plus en plus le milieu professionnel. En effet, comprendre les mécanismes qui sous-tendent les prises de décision peut aider à améliorer la performance des arbitres lors d'événements importants, et peut aider les acteurs du terrain à s'adapter à la sensibilité de chaque arbitre qui est induite par sa propre subjectivité.

En effet, chaque arbitre est un individu à part entière qui ne peut se dégager entièrement de sa sensibilité, due à son expérience, sa formation, sa personnalité, ses émotions... Notre étude a laissé émerger plusieurs résultats pertinents que nous allons vous présenter ci-dessous. Ces résultats feront l'objet de propositions pour la formation. Ils ouvriront également de nouvelles perspectives dans la recherche de la performance.

1. L'attention des arbitres en train d'agir dans une rencontre de handball
2. Une focalisation attentionnelle qui varie
3. La caractérisation de l'activité décisionnelle
4. Pour les joueurs

L'attention des arbitres en train d'agir dans une rencontre de handball

Tout d'abord, l'attention, qui est un mécanisme qui joue un rôle crucial dans notre capacité à sélectionner et à traiter les informations pertinentes dans nos actions, est structurée de manière à sélectionner les indices les plus pertinents pour la tâche en cours. Autrement ici, elle a un rôle important pour l'arbitre dans sa régulation des comportements des joueurs/euses. En fonction des objectifs des arbitres dans l'environnement, ils peuvent diriger leur attention vers des éléments spécifiques tout en maintenant une conscience des éléments qu'ils connaissent déjà (règlement, savoir-faire). Cette structuration du champ d'attention permet une meilleure gestion des ressources attentionnelles et une focalisation sur les informations cruciales.

La mobilisation des différents canaux sensoriels joue un rôle crucial dans la prise de décision des arbitres. Ils utilisent à la fois le canal visuel et le canal auditif pour percevoir les éléments du jeu et communiquer avec les joueurs/euses, entraîneurs, et les autres membres de l'équipe arbitrale (binôme, délégué, OTM). Néanmoins, durant les actions complexes, les arbitres n'utilisent plus que le canal visuel. Il permet aux arbitres d'observer attentivement les actions des joueurs/euses, les mouvements du ballon, les contacts physiques et les situations de jeu. Le canal auditif est utilisé avant et après les actions complexes et est efficace seulement pour communiquer des informations factuelles à l'environnement social.





La communication est un aspect essentiel de l'activité des arbitres. Ils doivent être en mesure de communiquer efficacement avec leur environnement social. La communication verbale et gestuelle joue un rôle important dans la transmission des décisions prises, leur explication, et la coordination entre les membres du corps arbitral sur le terrain. La clarté et la précision de la communication sont essentielles pour maintenir l'ordre et la compréhension pendant le match. Les arbitres savent exactement quel type de communication utiliser en fonction de la situation, c'est-à-dire qu'ils utilisent une communication gestuelle dans les moments qui conviennent, de même pour la communication verbale et par un coup de sifflet. Toutefois, il est crucial que la communication ne se limite pas à une apparence formelle adéquate, mais qu'elle soit également cohérente avec le message véhiculé, en exprimant clairement les intentions. Nous ouvrons alors ici une perspective d'étude.

La mobilisation de différentes visions, centrale et périphérique, est également un aspect important de l'attention. La vision centrale est privilégiée lors de l'exécution d'une action, permettant une focalisation précise sur les détails clés. En revanche, la vision périphérique est plus pertinente avant et après l'action complexe, fournissant une perception globale de l'environnement.

Une focalisation attentionnelle qui varie

Notre recherche a mis en évidence la dynamique de l'attention au fil du temps, montrant que la mobilisation des canaux sensoriels ou des visions peuvent varier selon les exigences de la tâche. Par exemple, une attention visuelle initiale peut être suivie d'une attention auditive pour compléter la compréhension de la situation. De plus, les arbitres ont tendance à créer un système d'entonnoir en focalisant leur attention visuelle vers le point central et spécifique à mesure que l'action se complexifie pour déceler les informations précises qui aident à prendre les décisions. De ce fait, nous pouvons dire que l'observation peut être caractérisée par une approche globale ou spécifique, en fonction de la tâche et du contexte. En effet, nous remarquons que les arbitres sont capables de distinguer l'ensemble des joueurs présents sur le terrain, notamment à l'aide de leur vision périphérique. A mesure que l'action se complexifie, autrement dit que le jeu se resserre sur petit espace, la vision périphérique laisse place à une exclusivité pour la vision centrale. Les arbitres sont alors capables de distinguer avec précision l'attaquant ou le défenseur.

La caractérisation de l'activité décisionnelle

Tout d'abord, l'expérience des arbitres semble leur permettre une certaine disponibilité qui leur permet de mettre en relation les éléments qu'ils perçoivent sur le terrain avec les éléments qu'ils connaissent déjà. Cela signifie que les arbitres utilisent leurs expériences passées et leurs connaissances pour prendre des décisions éclairées pendant le match. Par exemple, grâce à leur expérience ils ont la capacité de mettre en relation dans un laps de temps très court une faute sanctionnable avec le type de sanction à adopter.

Nous avons remarqué que l'anticipation des arbitres, qui joue un rôle crucial dans leur activité décisionnelle, est à prendre avec précaution. En effet, nous avons décelé deux types d'anticipations.

1. Tout d'abord l'anticipation sur un fait qui se déroule dans le moment présent. Prenons l'exemple d'un arbitre qui reconnaît une combinaison de jeu spécifique utilisée par une équipe. Cette reconnaissance lui permet d'anticiper son placement et d'évaluer l'endroit où aura lieu le tir.
2. Ensuite l'anticipation sur une interprétation subjective par l'arbitre dans le moment présent. Par exemple, lorsqu'un arbitre repère un tirage de maillot sur un pivot, cela lui rappelle une situation similaire survenue lors du dernier match, où les tensions étaient montées. Conscient de cet événement antérieur, l'arbitre prend du recul par rapport au moment présent. Il anticipe alors les conséquences potentielles de cette action pour éviter que la même situation se reproduise, cherchant ainsi à maintenir le contrôle et la fluidité du jeu. Cependant, nous considérons qu'il n'est pas judicieux d'anticiper des éléments incertains qui pourraient se produire, car cela éloigne l'arbitre du moment présent et donc des actions en cours.

Ces anticipations influencent les comportements des arbitres et leur focalisation attentionnelle, ce qui leur permet de réagir de manière rapide et précise aux situations en évolution sur le terrain.

Nous pouvons alors facilement faire le lien avec l'influence et l'articulation des connaissances antérieures, qui sont essentielles dans le processus décisionnel des arbitres. Leur planification préalable, leurs expériences passées, la connaissance du contexte du match et le respect des règlements du jeu contribuent à une prise de décision cohérente en lien avec ce qui se passe sur le terrain.





Enfin, les déplacements des arbitres peuvent varier entre le mouvement et la statique en fonction de la focalisation attentionnelle requise. Par exemple, lorsqu'ils suivent une action de jeu rapide, les arbitres peuvent se déplacer pour obtenir un meilleur angle de vision. En revanche, lorsqu'ils observent attentivement une situation spécifique, ils peuvent adopter une posture statique pour analyser les détails et prendre une décision éclairée. En effet, les études ont montré qu'un arbitre statique, mais bien positionné par rapport à une situation, limite considérablement les erreurs de jugement.

Pour les joueurs

Certes les résultats précédents ont été réalisés auprès des arbitres, néanmoins ils peuvent également s'appliquer aux joueurs eux-mêmes, et cela pour plusieurs raisons.

Tout d'abord, la focalisation attentionnelle et la sélection d'indices pertinents sont des aspects cruciaux pour les joueurs lorsqu'ils sont engagés dans une action sur le terrain. Les joueurs doivent être capables de focaliser leur attention sur les éléments clés du jeu. Une attention sélective leur permet de prendre des décisions rapides et précises.

Par ailleurs, les joueurs bénéficient également de l'influence de leurs connaissances antérieures dans le jeu. Leur expérience de jeu, leurs entraînements et leur compréhension des stratégies tactiques les aident à anticiper les actions des adversaires, à prendre des décisions rapides en fonction des situations rencontrées et à réagir de manière adaptée. Le contexte du match, les règlements du jeu et les schémas de jeu prévus font également partie intégrante des connaissances antérieures qui guident les joueurs dans leurs actions.

Ces éléments contribuent à une meilleure compréhension des performances individuelles et collectives sur le terrain.

Eden Park

PARIS



LA REDIFFUSION

Jeu autour du pivot, gage de spectacle ?

Le public support est constitué des joueuses de l'ESBF, club évoluant en LFH.

Au cours de sa séance Emmanuel Mayonnade s'est centré sur la dynamique du spectacle. Comme lui répète assez souvent son président, son club, le Metz Handball est une entreprise de spectacle. Il se doit, à chacune de ses sorties, d'inciter les gens à revenir encore et encore en proposant un jeu le plus agréable possible.

Il considère que le jeu à l'intérieur et autour du pivot, dans le handball féminin moderne, peut être source de spectacle. Il identifie une nécessité forte de varier les intentions de jeu autour de la ou les pivots et d'essayer de trouver dans la mesure du possible des trajectoires de passes nouvelles. Il aurait voulu voir apparaître dans sa séance des situations inédites dans le handball féminin, comme des ballons entre les jambes d'un poste 3 qui sort, des passes dans le dos.

Par Emmanuel Mayonnade
Entraîneur Metz Handball



Jeu d'échauffement à 2 contre 1

Dispositif

Par 3 avec 1 ballon
2 attaquantes face à 1 défenseure

Activité des joueuses

ATTAQUE

- ▶ La porteuse de balle doit conserver le ballon en dribble
- ▶ Avec l'utilisation de son corps comme obstacle, elle doit permettre à sa coéquipière de récupérer le ballon dans le dribble

DÉFENSE

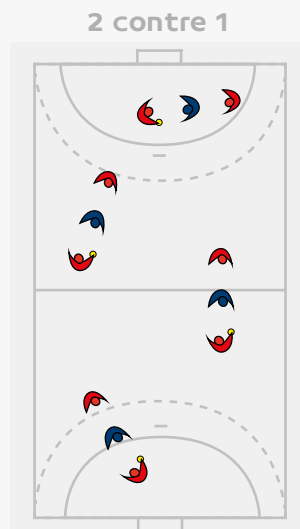
- ▶ Défendre en individuel stricte sur la non porteuse de balle pour l'empêcher de récupérer le ballon dans le dribble
- ▶ Possibilité d'agir sur le ballon lorsque le dribble est lâché

Activité du formateur

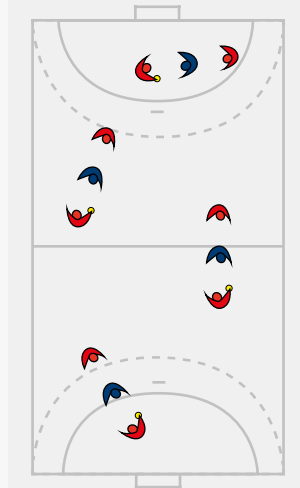
- ▶ Gère le temps d'activité et indique les rotations
- ▶ Contrôle les intentions défensives (individuel stricte sur la non porteuse de balle) et la gestion du dribble pour les deux attaquantes
- ▶ Régule l'intensité défensive

Évolution

Jeu à 3 contre 2 avec les mêmes consignes de réalisation



Évolution 3 contre 2



Jeu d'échauffement collectif

Dispositif

Sur ½ terrain de handball (sans les 6 mètres) avec 1 ballon.
2 équipes de 8 joueuses s'opposent.

Activité des joueuses

ATTAQUE

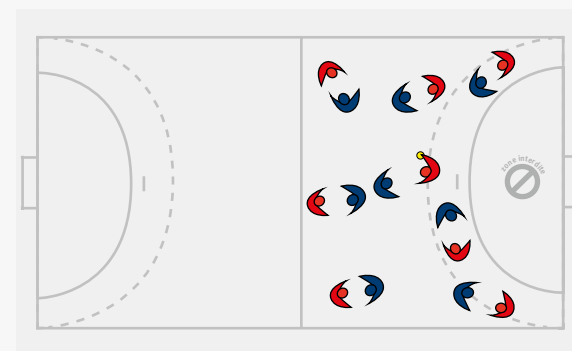
- ▶ Les équipes doivent conserver le ballon le plus longtemps possible
- ▶ Interdiction de se déplacer avec le ballon
- ▶ Tous les ballons doivent être attrapés à une main
- ▶ Si la réception est hasardeuse (... ?)



DÉFENSE

- ▶ Les défenseuses tentent d'intercepter le ballon
- ▶ Si le ballon est touché par une défenseure dans le temps de la passe, la possession change d'équipe

Activité du formateur

- ▶ Arbitre et contrôle la qualité des passes et des réceptions de balle
- ▶ Observe le temps de conservation du ballon
- ▶ Stimule les deux équipes pour avoir un maximum d'activité



Légende :  Attaquant  Défenseur

Échauffement gardien : 2 contre 1 par secteur

Dispositif

Sur ½ terrain face au but, délimiter 5 secteurs par des plots.
1 attaquante porteuse de balle et 1 pivot (avec ballon tenu à deux mains)
face à 1 défenseure
Gardienne dans le but

Activité des joueuses

ATTAQUE

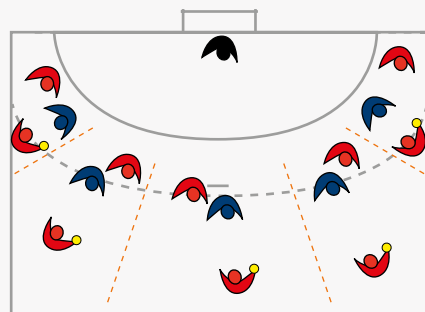
- ▶ Secteur après secteur, l'attaquante porteuse de balle chercher à accéder au but en s'aidant de son dribble et de sa pivot (pas de passe, uniquement contournement)
- ▶ Les impacts de tir sont gérés par la gardienne
- ▶ Changement de rôle à chaque passage

DÉFENSE

- ▶ Empêcher l'attaquante d'accéder au but en restant à l'intérieur des 9 mètres

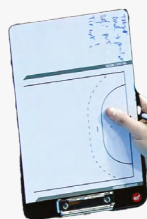
Activité du formateur

- ▶ Veille au bon enchaînement des tirs
- ▶ Fait respecter les impacts demandés par les gardiennes
- ▶ Régule les comportements défensifs (jouer avec la profondeur défensive)



Légende :

- ▶ Attaquant
- ▶ Défenseur
- ▶ Gardien de buts
- ▶ Délimitation secteurs



Situation 1 : 3 contre 3 externe + 2 contre 2 central

Dispositif

Sur ½ terrain, délimiter 3 secteurs par les défenseures du secteur proche
Sur les secteurs extérieurs, 3 attaquantes dont 1 pivot face à 3 défenseures
Sur le secteur central, demi-centre et pivot face à 2 défenseures

Activité des joueuses

ATTAQUE

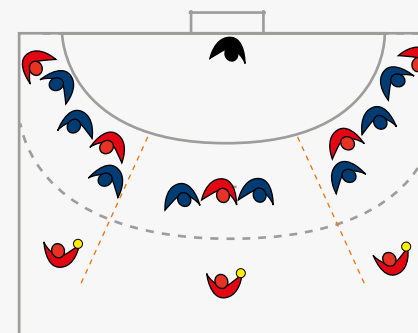
- ▶ Marquer un but
- ▶ Jeu libre dans le secteur délimité
- ▶ Sur les extérieurs, l'arrière latérale et l'aînière peuvent s'appuyer sur la demi-centre autant de fois que nécessaire. Seules ces deux joueuses peuvent alimenter la pivot
- ▶ Dans le secteur central, la demi-centre peut s'appuyer sur les arrières latérales autant de fois que nécessaire. Elle seule peut alimenter la pivots

DÉFENSE

- ▶ Empêcher les attaquantes de marquer

Activité du formateur

- ▶ Centrer son attention sur les relations entre la base arrière et les pivot
- ▶ Inciter les joueuses à prendre des risques sur les passes à l'intérieur



Légende :

- ▶ Attaquant
- ▶ Défenseur
- ▶ Gardien de buts
- ▶ Délimitation secteurs

Jeu global

Dispositif

Sur le terrain de handball avec 1 ballon

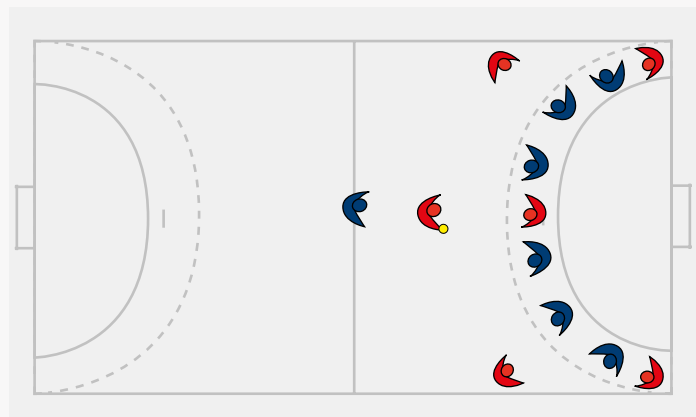
2 équipes de 7 joueuses (6 joueuses de champ + 1 gardienne de but) s'opposent

Activité des joueuses

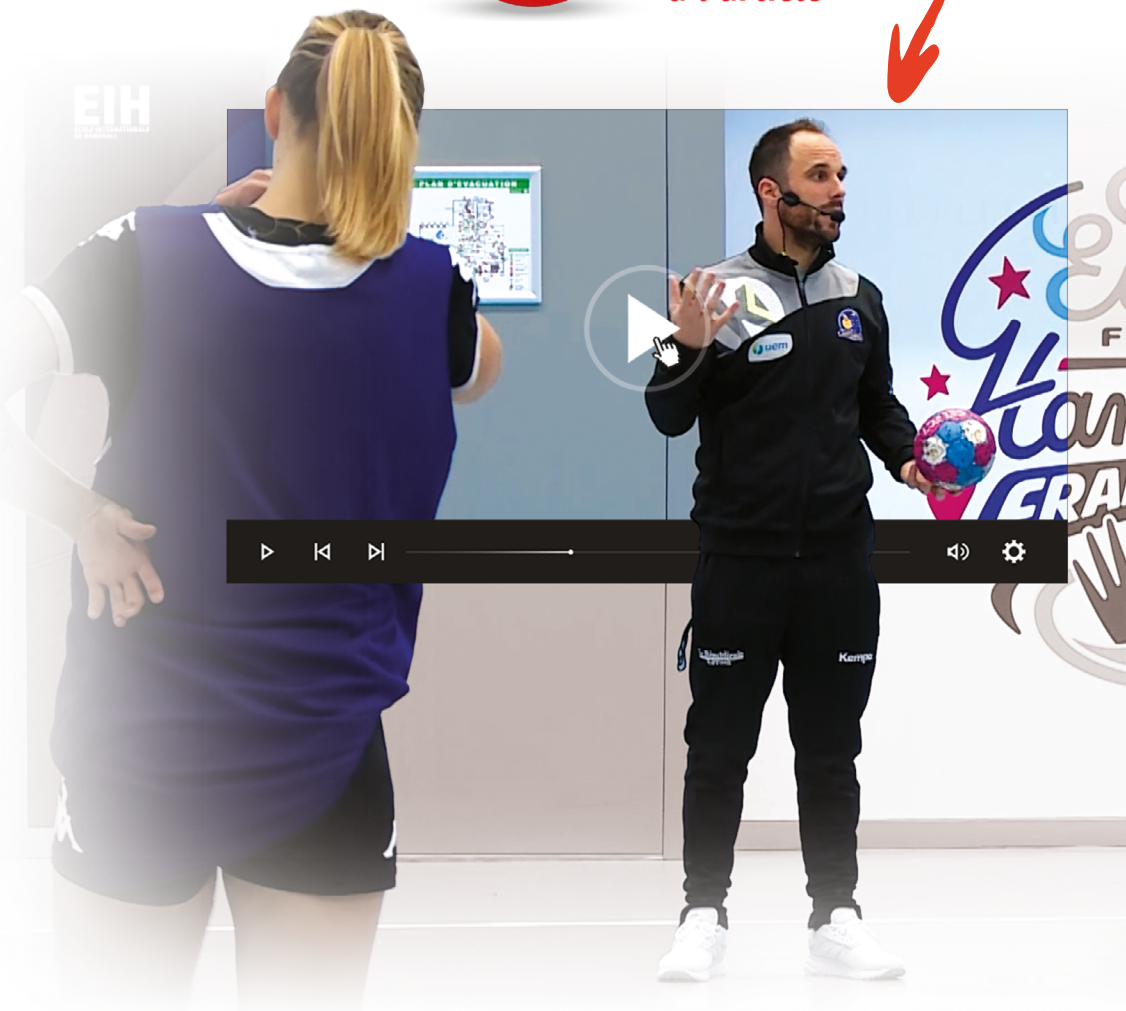
- ▶ Jeu sous la forme d'un match : marquer le plus de buts
- ▶ Si but ou si changement de possession la remise en jeu passe obligatoirement par la pivot positionnée dans le rond central
- ▶ La demi-centre choisit le positionnement du pivot. 2 possibilités :
 - ▶ **Pivot 2/3** : c'est l'arrière latérale qui met le temps fort autour de la pivot
 - ▶ **Pivot 3/3** : c'est la demi-centre qui met le temps fort autour de la pivot

Activité du formateur

- ▶ Centrer son attention sur les relations entre la base arrière et les pivots
- ▶ Inciter les joueuses à prendre des risques sur les passes à l'intérieur



Lire sur YouTube
Vidéo associée
à l'article





FFRAH

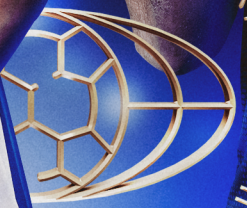


ADIDAS

FRANCE
CAISSE
D'ÉPARGNE

9

10



FRANCE
HANDBALL

FFRAH

NEW UPDATE
FRANCE KIT

EQUIPE DE FRANCE

#FRA



BEACH HANDBALL

Quelles options tactiques défensives?

Le Beach handball est aujourd'hui officiellement reconnu comme une discipline de haut niveau. J'ai eu la chance dans mes missions de cadre d'état, d'accompagner les staffs et joueurs des équipes de France A en tant qu'analyste vidéo sur les qualifications aux championnats d'Europe en 2022 et aux championnats d'Europe en 2023.

Forte de cette expérience et avec l'envie d'accompagner les cadres qui développent ou souhaiteraient développer la discipline, j'ai souhaité proposer une analyse tactique du Beach handball.

À travers cela, j'espère vous faire découvrir toute l'ampleur et la richesse tactique de cette pratique et ce qu'elle peut apporter à l'ensemble de notre handball sur le plan de la formation du joueur, en tant qu'acteur du jeu.

J'espère aussi que les entraîneurs qui se lanceront dans l'entraînement du Beach trouveront dans ce document une base pour mieux comprendre l'activité.



Virginie LAMANT

CTS Martinique



Pour mieux comprendre
**FONDALEMENTAUX
BEACH HANDBALL**

Approches n°188



Quelles options tactiques défensives ?

La particularité du beach est que défensivement nous sommes toujours en infériorité numérique.

Les choix tactiques défensifs vont dépendre de la position du spécialiste (central ou côté changement) et du fait de jouer avec un joueur dedans ou non.

QUELLE ORGANISATION DÉFENSIVE SELON :

SPÉCIALISTE CENTRAL

+ JEU À 3 AUTOUR ET 1 DEDANS

+ JEU À 4 AUTOUR

SPÉCIALISTE CÔTÉ CHANGEMENT

+ JEU À 3 AUTOUR ET 1 DEDANS

+ JEU À 4 AUTOUR



SPÉCIALISTE SECTEUR CENTRAL

JEU À 3 AUTOUR ET 1 DEDANS

S'organiser en triangle avec une pointe haute et « agressive » sur le spécialiste, et une fermeture sur le pivot par les 2 autres défenseurs. La pointe peut en fonction « jaillir » ou anticiper et monter tôt

L'intention est d'amener le tir sur le côté opposé au changement de l'adversaire ou si un des deux ailiers est moins performant, sur son côté



Vidéo associée

Lire sur YouTube



JEU À 4 AUTOUR

Jouer le 2 contre 2 côté spécialiste, et le 2 contre 1 de l'autre côté (souvent côté opposé au banc adverse)

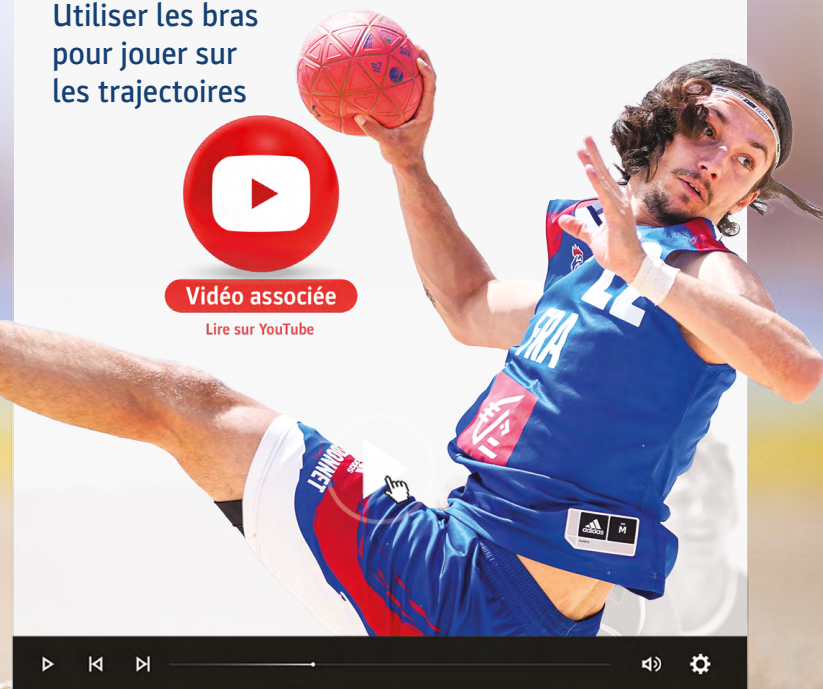
Prendre de la profondeur pour essayer de faire reculer l'adversaire

Utiliser les bras pour jouer sur les trajectoires



Vidéo associée

Lire sur YouTube



BLEUS

DECATHLON &
LA FÉDÉRATION FRANÇAISE
DE HANDBALL PARTAGENT
L'OBJECTIF COMMUN
D'ENCOURAGER & RENDRE
ACCESSIBLE LA PRATIQUE
DU HANDBALL EN FRANCE

DECATHLON

DISTRIBUTEUR OFFICIEL



FFHANDBALL

RETROUVEZ LES PRODUITS OFFICIELS SUR LE SITE **LA BOUTIQUE OFFICIELLE DU HANDBALL DECATHLON**

SPÉCIALISTE CÔTÉ CHANGEMENT

JEU À 3 AUTOUR ET 1 DEDANS

Si pivot côté spé, ne pas prendre trop de profondeur et jouer le 2 contre 2 (pivot - spé contre 2-3)

De l'autre côté, au contraire, prendre de la profondeur pour jouer le 2 contre 1, et inciter le joueur opposé banc à aller au tir
À ce moment-là ; soit le 2 ferme et le 3 contre ; soit le 2 contre directement

Si pivot opposé spécialiste, on joue le 2 contre 2 côté spé (spé - dc contre 2 - 3), et le 2 opposé, joue le 2 contre 1 (pivot - ailier)



JEU À 4 AUTOUR

La priorité est d'empêcher le spé d'accéder facilement au but

Il faut accepter d'ouvrir l'espace à l'opposé du changement et fermer l'espace côté spé et espaces centraux



Vidéo associée

Lire sur YouTube



DÉFENSE TOUT TERRAIN

LE PRESSING DÉFENSIF

A l'image des U17 masculins lors de l'Euro 2023, l'utilisation de la « presse » défensive au départ de l'action, permet de mettre l'attaque adverse sous pression dès le début

- ▶ Recherche de privation d'appui en sortant sur le pivot
- ▶ Alignement haut en dissuasion pour inciter le PB à jouer seul ou poser un dribble

Ceci nécessite de grandes qualités physiques et demande aux défenseurs d'être joueur, d'attaquer la défense, et de lire le jeu adverse ; des qualités recherchées dans tous les handball



Vidéo associée

Lire sur YouTube



EN PLUS

GOLDEN GOAL

Il ne peut pas y avoir de match nul au Beach. Donc si à l'issue d'une manche, il y a égalité de points, alors on procède à un golden goal

- ▶ Celui-ci débute par un entre deux
- ▶ Le 1er qui marque a gagné
- ▶ Il est évident que sur le golden goal on tire à 1 point



Vidéo associée

Lire sur YouTube

SHOOT-OUT

En cas d'égalité à la fin du match (1 manche partout), on procède aux shoot-out

- ▶ On désigne 5 tireurs
- ▶ Un peu comme lors d'une séquence de jets de 7m en indoor, chaque tireur va se présenter (en alternance) dans l'angle de son but
- ▶ Alors l'équipe adverse décide qui va s'opposer dans les buts (un GB ou un défenseur)
- ▶ Le tireur donne la balle à son GB et part pour recevoir une relance
- ▶ Il peut soit tirer en Kung fu (du GB), soit en 360° pour marquer 2 points
- ▶ C'est une séquence qui doit être travaillée techniquement et tactiquement aussi



Vidéo associée

Lire sur YouTube



FFHANDBALL

APPROCHES

#197

JUILLET 2023

Revue bimestrielle de la direction technique nationale **DES HANDBALLS**

FFHANDBALL 

1, rue Daniel-Costantini
CS 90047, 94046 Créteil Cedex

T. +33 (0)1 56 70 72 72
F. +33 (0)1 56 70 73 00

ffhandball@ffhandball.net
www.ffhandball.fr



@FFHandball